



T.C. HAZİNE VE MALİYE BAKANLIĞI

DENİZLİ DEFTERDARLIĞI FAALİYET RAPORU

2020

**ALİ SORMAZ
DEFTERDAR**





2003 yılında TBMM tarafından kabul edilip, bütün hükümleri ile 2006 yılında yürürlüğe giren 5018 sayılı Kamu Mali Yönetimi ve Kontrol Kanunu kendisinden önce 80 yıla yakın yürürlükte kalan 1050 sayılı Muhasebe-i Umumiye Kanununu yürürlükten kaldırmıştır.

Yeni kamu mali yönetim sistemimizin esası; bir taraftan emrine ödenek tahsis edilen kamu kurum ve kuruluşlarının harcama yetkililerini (ita amiri) sorumluluk mevkinde alması, bir taraftan da vergi mükelleflerinden vergi ve sair yükümlülükler adı altında kamuya aktarılan kaynağın *mali saydamlık ve hesap verme sorumluluğu* altında sarfını düzenlemesidir. Zira halka sunulan her hizmetin toplumsal bir maliyeti vardır ve bu maliyet yine halkın kendisinden kamuya aktarılan kaynaklarla karşılanmaktadır.

Diğer taraftan “ *kayıt edemediğiniz şeyi ölçemez, ölçemediğiniz şeyi de iyileştiremezsiniz* ” düsturundan hareketle 5018 sayılı kanunla eş zamanlı olarak bütçe yapma tekniğimiz de değişmiş ve klasik ya da program bütçe anlayışı terk edilerek *analitik bütçe* yapma dönemi başlamıştır. Bu sebeptendir ki kamu kaynağı ya da kamu varlığı olan menkul, gayrimenkul, hak, alacak ve borçlardan her kuruluşun elde edilmesi, muhafazası, yönetilmesi ve elden çıkarılması ya da sarfı tam bir **açıklık, verimlilik, etkililik ve ekonomiklik** ilkesine uygun olarak yapılmakta, muhasebeleştirilmekte ve raporlanmaktadır.

Yukarıda belirtilen hususlar çerçevesinde ilimiz defterdarlığınca 5018 sayılı kanunun 41. maddesi ile Kamu İdarelerince Hazırlanacak Faaliyet Raporları Hakkında Yönetmelik’te belirtilen raporlama ilkelerine uygun bir biçimde hazırlanan **2020 YILI DENİZLİ DEFTERDARLIĞI FAALİYET RAPORU’NU** kamuoyunun bilgisine sunarken ilgililerine faydalı olmasını diler, gerek bu sonuçların elde edilmesinde ve gerekse işbu raporun hazırlanmasında emeği geçen defterdarlığımız çalışanlarına teşekkür ederim.

Ali Fuat ATİK
Denizli Valisi

YÖNETİCİ SUNUŞU



Kamu hizmetlerinin verimli, sağlıklı, düzenli ve zamanında gerçekleştirilmesinin şartlarından biri de hizmeti yürüten kurumun teşkilat ve işleyiş yapısının yetkililer ve kamuoyuna sunulmasıdır. Öte yandan kamu kaynaklarını kullanan her kurumun bunun sonuçlarını kamuoyu ile paylaşması ise şeffaf yönetim anlayışının bir sonucudur.

Denizli Defterdarlığı olarak bizim de kabul ettiğimiz bu anlayışa göre işbu tutum ihtiyari olmaktan öte bir mecburiyettir.

Defterdarlığımızın iş ve işlemlerinin dönemler itibariyle değerlendirilmesi, yaşanan problemlerin tekrarlanmaması için gerekli tedbirlerin alınması, iyileştirme veya geliştirmeye muhtaç alanların (risk alanları) tespit edilmesi, hedeflerin belirlenmesi amacıyla hazırlanan raporumuzda Denizli Defterdarlığı ve bağlı birimlerinin genel durumları, hedefleri ve sorunları ayrıntılı olarak yer almaktadır.

Hazine ve Maliye Bakanlığının taşra teşkilatı olan Defterdarlığımızın görevleri 1 sayılı Cumhurbaşkanlığı Kararnamesinin 243 ve müteakip maddelerinde belirlenmiştir. Buna göre ildeki saymanlık hizmetlerini muhasebe müdürlüğü, saymanlık müdürlüğü ve malmüdürlükleri aracılığı ile gerçekleştirmek, muhakemat hizmetleri kapsamında Hazineye ait her türlü davayı açmak ve takip etmek, aleyhine açılan davaları takip etmek, icra takibini yapmak, il atamalı personelin atama, nakil, özlük ve emeklilik işlemlerine ilişkin görevlerinin bu çerçevede kanun, tüzük, yönetmelik ve tebliğler doğrultusunda gerçekleştirilmesini sağlamaktadır.

Defterdarlığımızın önceliği Bakanlığımızca belirlenen stratejik amaçlar doğrultusunda, çalışanların ve hizmet sunulan kişi ve kuruluşların beklenti ve önerilerini de dikkate alarak, hızlı, güvenilir, doğru ve güler yüzle hizmet sunulmasıdır. Hizmet sunumunda kaliteyi, etkinliği, verimliliği hedef alarak; ekip çalışmasını öngören, hataları düzeltici değil önleyici yaklaşımı esas alan, kurumun bütün üyelerine ve topluma maksimum yarar sağlayan ve süreklilik arz eden çağdaş bir yönetim kültürü oluşturmaktır.

Bakanlığımızın misyon ve vizyonuna uygun şekilde, stratejik amaç ve performans hedeflerine ulaşmak için gerek bakanlığımız birimleri ve gerekse ilimizdeki kamu kurum ve kuruluşları ile koordineli olarak tüm personelimiz her türlü gayreti göstermektedir.

Bu vesile ile her aşamada iş birliği ve desteğini esirgemeyen Bakanlığımız üst yönetimi ile Sayın Valimiz başta olmak üzere ilimizdeki tüm kamu kurum ve kuruluşlarının değerli yöneticilerine ve fedakârca gayretlerinden dolayı tüm çalışma arkadaşlarıma şükranlarımı sunuyorum.

Ali SORMAZ
Defterdar

GENEL BİLGİLER

MİSYONUMUZ

Hazine ve Maliye Bakanlığının Misyonu; sürdürülebilir ekonomik büyümenin, istikrarın, adaletli gelir dağılımının ve toplumsal refahın artırılmasına yönelik politika oluşturmak, uygulamak ve sonuçlarını takip etmek.

Denizli Defterdarlığının Misyonu; bakanlığımızın misyonu doğrultusunda, çağdaş yönetim anlayışı ile zamanında, kaliteli ve çözüm odaklı hizmet üreten, sunan, yöneten ve iç kontrolü sağlayan bir Denizli Defterdarlığı.

VİZYONUMUZ

Hazine ve Maliye Bakanlığının Vizyonu; ülkemizin istikrarlı ekonomik gelişimini sürdürerek vatandaşımızın refahını en gelişmiş ülkeler seviyesine taşımak.

Denizli Defterdarlığının Vizyonu; bakanlığımızın vizyonu doğrultusunda emrine tahsis edilen her türlü kamu kaynağını etkili, verimli ve en üst yararı sağlayacak şekilde kullanmak, kullanılmasını temin etmek ya da yönetmektir.

GÖREV, YETKİ VE SORUMLULUKLARIMIZ

Hazine ve Maliye Bakanlığı taşra teşkilatı olan defterdarlığımız, 1 sayılı Cumhurbaşkanlığı Kararnamesine göre özetle aşağıdaki görevleri yürütür.

- 1-Devletin hesaplarını tutmak, saymanlık hizmetlerini yürütmek,
 - 2-Genel bütçe kapsamındaki kamu idareleri ve özel bütçeli idarelerin hukuk danışmanlığını ve muhakemat hizmetlerini talepleri halinde yerine getirmek,
 - 3-İl atamalı personelin atama, nakil, özlük ve emeklilik işlemlerini yapmak, hizmet içi eğitim planlarının hazırlanmasını koordine etmek,
- Üzere örgütlenmiş bulunmaktadır.

STRATEJİK AMAÇLAR POLİTİKALAR VE ÖNCELİKLER

İDARENİN AMAÇLARI

Bakanlığımız ilke ve hedefleri doğrultusunda; katılımcı, tarafsız, saydam bir anlayışla çağdaş hizmet standartlarını gerçekleştiren, kullanımında bulunan kamu kaynaklarını en etkin ve verimli bir şekilde kullanabilen, uygulamayı takip eden ve denetleyen bir defterdarlık misyonu doğrultusunda Bakanlığımızca belirlenen stratejik amaçlar defterdarlığımızca da aynen benimsenmiştir. Kurumsal gelişimin sağlanmasına yönelik bu amaçlar;

1. Kamu kaynaklarının toplanmasında ve amacına uygun harcanmasında etkinliği, verimliliği, hesap verebilirliği ve şeffaflığı sağlamak,
2. Kişi hukukunu gözeterek ihtilafların yargı öncesi çözümlerini artırmayı, dava ve icraya intikal eden durumlarda yargı sürecinin daha hızlı işlemesine katkı sağlamak,
3. Personelin etkin verimli bir şekilde hizmet verebilmesi için sürekli eğitime tabi tutularak, bilgi ve beceri düzeyinin artırılmasını sağlamak.
4. Hizmetten yararlananlara hızlı ve kaliteli hizmet sunarak memnuniyeti arttırmak, Olarak belirlenmiştir.

TEMEL POLİTİKALAR VE ÖNCELİKLER

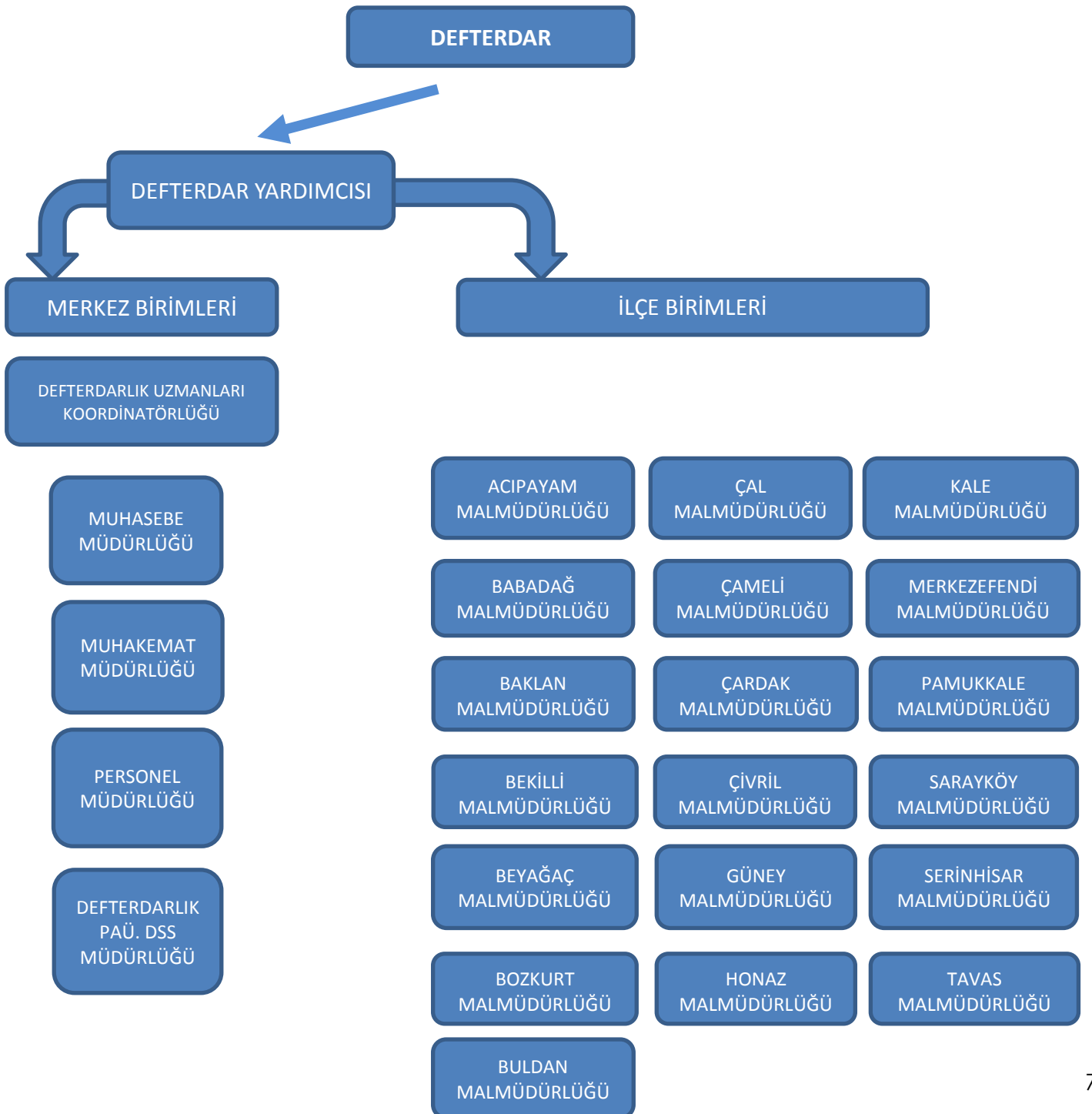
Denizli Defterdarlığı olarak temel politika ve önceliğimiz; hizmetlerimizi adalet ve eşitlik, güvenilirlik, hesap verme sorumluluğu, hukukun üstünlüğü ve toplumsal sorumluluk ilkeleri doğrultusunda uygulamak, personelin iş becerilerinin ve iş yapma kapasitelerini arttırarak daha nitelikli bir personel profiline sahip olmak, Denizli halkına daha iyi hizmet vermek, kamu kaynağını azami tasarruf anlayışı içerisinde ama en çok verim alacak şekilde kullanarak kurum performansımızı arttırmaktır.

DEFTERDAR VE BAĞLI BİRİMLER

DEFTERDAR

10 Temmuz 2018 tarihli ve 30474 sayılı Resmi Gazete’de yayımlanan 1 sayılı Cumhurbaşkanlığı Kararnamesinin 243’üncü maddesi gereğince; Defterdar, bulunduğu ilde Bakanlığın en büyük memuru ve il ve bağlı ilçeler teşkilatının amiri olup, işlemlerin mevzuat hükümlerine göre yürütülmesi, denetlenmesi, merkez ve taşradan sorulan soruların cevaplandırılması, kanuna aykırı hareketi görülenler hakkında takibatta bulunulması, atamaları ile görevli ve sorumludur.

DEFTERDARLIK ORGANİZASYON ŞEMASI



DEFTERDARLIK MERKEZ BIRIMLERI

Defterdarlık Uzmanları Koordinatörlüğü

Hazine ve Maliye Bakanlığı Defterdarlık Uzmanlığı Yönetmeliğine göre; Uzman ve uzman yardımcıları, Defterdarlığın görev alanına giren konularda yürütülen çalışmaların gerektirdiği hizmetleri yapmakla, defterdarlığın görev alanı çerçevesinde araştırma ve incelemelerde bulunmak, proje üretmek ve geliştirmekle, hizmetin geliştirilmesiyle ilgili çalışmalarda bulunmak ve bu amaçla mevzuat ve uygulamaya ilişkin görüş ve önerilerini bildirmekle, amirlerince verilecek diğer işleri yapmakla görevlidir.

Uzmanlar, uzman yardımcılarının bilgi ve tecrübelerinin geliştirilmesine yardımcı olmak, ilgili mevzuat uyarınca soruşturma ve ön inceleme işlerini yapmakla görevlidir.

1 sayılı Cumhurbaşkanlığı Teşkilatı Hakkında Cumhurbaşkanlığı Kararnamesi uyarınca uzmanlara, defterdarlık birimlerini denetim ve inceleme görevi verilebilir.

Muhasebe Müdürlüğü

10 Temmuz 2018 tarihli ve 30474 sayılı Resmi Gazete’de yayımlanan 1 sayılı Cumhurbaşkanlığı Kararnamesinin 246. maddesi gereğince; il’deki veya Bakanlığın görevlendirmesi halinde il dışındaki genel bütçeli dairelerin saymanlık hizmetlerini yürütürler. Ayrıca görev alanındaki her tür saymanlığın bakanlığa göndereceği dönem sonu ve diğer hesap bilgilerini toplar, kontrol ederek, belirlenen usul ve esaslara göre merkeze gönderirler. Saymanlıklar arasında koordinasyonu ve uygulama birliğini sağlamak üzere defterdar adına belirlenecek görüş ve önerileri hazırlar.

Muhakemat Müdürlüğü

10 Temmuz 2018 tarihli ve 30474 sayılı Resmi Gazete’de yayımlanan 1 sayılı Cumhurbaşkanlığı Kararnamesinin 249. maddesi gereğince; muhakemat birimleri, muhakemat müdürlükleri ve müdürlük olmayan yerlerde Hazine avukatlığı servisinden oluşur.

Başhukuk Müşavirliği ve Muhakemat Genel Müdürlüğünün görevlerinin il ve ilçeye ilişkin olanlarını muhakemat müdürleri ve Hazine avukatları marifetiyle yürütür.

Personel Müdürlüğü

10 Temmuz 2018 tarihli ve 30474 sayılı Resmi Gazete’de yayımlanan 1 sayılı Cumhurbaşkanlığı Kararnamesinin 250. maddesi gereğince; Personel Genel Müdürlüğünün görevlerinden il ve ilçeye ilişkin olanlarını, il atamalı personelin atama, nakil, özlük ve emeklilik işlemlerini yapmak, il kadrolarının dağıtım, tahsis, tenkis ve değişiklikleri ile ilgili tekliflerde bulunmak, il teşkilatının hizmet içi eğitim planının hazırlanmasını koordine etmek ve uygulanmasına yardımcı olmak, defterdarlık personelinin her türlü mali ve sosyal haklarına ilişkin işlemleri yürütmek ile yükümlüdürler.

Döner Sermaye Saymanlık Müdürlükleri

10 Temmuz 2018 tarihli ve 30474 sayılı Resmi Gazete’de yayımlanan 1 sayılı Cumhurbaşkanlığı Kararnamesinin 247. maddesi gereğince; saymanlık müdürlükleri, buldukları yerde bölge müdürlüğü ve başmüdürlük şeklinde örgütlenmiş olan daireler ile askeri birimlerin ve diğer dairelerin saymanlık hizmetlerini ve Bakanlıkça verilen diğer görevleri yerine getirirler. Kadroları Hazine ve Maliye Bakanlığına ait olan döner sermaye saymanlıkları da buldukları illerdeki defterdarlıklara bağlıdır.

DEFTERDARLIK İLÇE BİRİMLERİ

Malmüdürlükleri

10 Temmuz 2018 tarihli ve 30474 sayılı Resmi Gazete’de yayımlanan 1 sayılı Cumhurbaşkanlığı Kararnamesinin 248. maddesi gereğince; (1) Malmüdürlüğü, vezne ve muhasebe servisleri ile gereken yerlerde tahakkuk, tahsilât ve Hazine avukatlığı servislerinden oluşur. İş hacminin gerektirdiği malmüdürlüklerinde yeterli sayıda saymanlık müdür yardımcısı, defterdarlık uzmanı ile şef ve diğer personel çalıştırılabilir. (2) Malmüdürü, Bakanlığın ilçe teşkilatının amiri olup işlemlerin mevzuata uygun olarak yürütülmesini sağlar. Vezne ve muhasebe servislerinin dışındaki servislerin başında bulunan memurlar işlerin kanuna uygun olarak yürütülmesinden birinci derecede sorumludurlar.

İlimiz Defterdarlığına bağlı olarak Merkezefendi, Pamukkale, Acıpayam, Babadağ, Baklan, Bekilli, Beyağaç, Bozkurt, Buldan, Çal, Çameli, Çardak, Çivril, Güney, Honaz, Kale, Sarayköy, Serinhisar, Tavas olmak üzere 19 adet ilçe malmüdürlüğü bulunmaktadır. Bu ilçelerimizin 11’inde (Babadağ, Baklan, Bekilli, Beyağaç, Bozkurt, Çameli, Çardak, Güney, Honaz, Kale, Serinhisar) bağlı vergi dairesi bulunmaktadır.

İDAREYE AİT FİZİKİ KAPASİTE VE ARAÇ DURUMU

HİZMET BİNALARI



Merkez

22.07.1992 yılında yapımı tamamlanan hizmet binası Sırapapılar Mahallesi 1583 Sokak No:7 Merkezefendi adresinde kain ve tapunun 355 ada, 388 parselinde 4.707 m² yüzölçümlü olarak Hazine adına kayıtlı arsa üzerinde 1600 m² kullanım alanı olup zemin + 4 kat olarak hizmet vermektedir. Defterdarlığımızda 1 adet eğitim ve 1 adet toplantı salonu bulunmaktadır. Bu salonlardan toplantı salonumuz hizmet binamızın 3. katında olup 14 kişiliktir. Eğitim salonu ise hizmet binasının 4. katında bulunmakta olup 35 kişiliktir. Bu salonlar eğitim, toplantı ve seminer amaçlı kullanılmaktadır. Muhakemat Müdürlüğü, Muhasebe Müdürlüğü, Personel Müdürlüğü, Defterdarlık Uzmanları Koordinatörlüğü hizmet binamızda, Defterdarlığımız Pamukkale Üniversitesi Döner Sermaye Saymanlık Müdürlüğü ise hizmet sunduğu birimin bünyesinde hizmet vermektedir.

İlçeler

Merkez ilçe birimlerimizden Pamukkale Malmüdürlüğümüz Valiliğimizin eski hizmet binasında, Merkezefendi Malmüdürlüğümüz Merkezefendi Hükümet Konağında, Acıpayam, Babadağ, Baklan, Buldan, Çal, Çameli, Çardak, Çivril, Güney, Honaz, Kale, Sarayköy, Serinhisar Malmüdürlüklerimiz Hükümet Konaklarında, Bekilli Malmüdürlüğü Belediyeye ait binada kira karşılığı, Bozkurt Malmüdürlüğü Belediyeye ait binada tahsisli, Beyağaç ve Tavas malmüdürlüklerimiz ise Hazine adına kayıtlı ve Bakanlığımıza tahsisli binada hizmet vermektedir.

LOJMANLAR

İlimiz merkez ve ilçelerinde defterdarlığımıza ait toplam 17 adet lojman bulunmaktadır. Babadağ, Baklan, Bekilli, Beyağaç, Bozkurt, Buldan, Çal, Güney, Honaz ve Serinhisar ilçesinde Bakanlığımıza tahsisli (malmüdürlüğü) tahsisli lojman bulunmamaktadır.

Defterdarlığımız lojmanlarının dağılımı aşağıdaki gibidir.

	İLÇE ADI	LOJMAN SAYISI
DEFTERDARLIK	Merkez (Pamukkale+Merkezefendi)	4
	Acıpayam	2
	Çameli	2
	Çardak	3
	Çivril	1
	Kale	2
	Sarayköy	1
	Tavas	2
TOPLAM		17

Adalet Bakanlıđına tahsisli olup, Bakanlıđımıza tahsis edilen 12 adet lojman, Denizli Cumhuriyet Bařsavcılıđının 09/06/2020 tarihli kararı ile ‘‘Adliye ek hizmet binası’’ yapılmak üzere lojman vasfı kaldırılarak Adalet Bakanlıđına tahsis edilmiřtir. Yine Bakanlıđımıza tahsisli olan 7 adet lojman Çevre ve řehircilik İl Müdürlüđü (Milli Emlak Müdürlüđü) tarafından 20-23/07/2020 tarihleri arasında satılmıřtır. Hali hazırda 1 adedi Defterdar unvanına tahsisli toplam 4 adet Bakanlıđımıza tahsisli lojman bulunmaktadır.

TAřITLAR

Defterdarlıđımız merkez ve ilçelerinde toplam 6 adet araç bulunmakta olup, bunların 4 adedi ilimiz merkezinde 2 adedi ilçemizde hizmet vermektedir.

Araçlarımızın merkez ve ilçelere göre dađılımları ařađıdaki tablolarda gösterilmiřtir.

DEFTERDARLIK MERKEZDEKİ ARAÇ DURUMU		
ARACIN MARKASI	MODELİ	PLAKASI
Renault Fluence	2011	20 DF 992
Fiat Doblo Kamyonet	2017	20 DF 035
Ford Transit Connect	2007	20 DV 823
Fiat Doblo Kamyonet*	2016	20 DF 017

* 22.09.2020 tarihinden itibaren Pamukkale İlçe Sađlık Müdürlüđü hizmetlerinde kullanılmak üzere görevlendirilmiřtir.

İLÇE MALMÜDÜRLÜKLERİNDEKİ MEVCUT ARAÇ DURUMU			
ARACIN BULUNDUĐU BİRİM	ARACIN MODELİ	ARACIN MARKASI	ARACIN PLAKASI
BOZKURT MALMÜDÜRLÜĐÜ	2002	Isuzu Pick-up	20 EZ 865
ÇARDAK MALMÜDÜRLÜĐÜ	2016	Ford Transit Connect	20 DF 115

SOSYAL TESİSLER

Defterdarlığımız ve Vergi Dairesi Başkanlığının ortak kullanımında olan ve Vergi Dairesi Başkanlığının 6. katında 220 kişiye hizmet veren yemekhane bulunmaktadır.

BİLGİ VE TEKNOLOJİK İMKÂNLAR

Defterdarlığımızın bütün birimleri hizmetlerini bilgisayar ortamında (otomasyon) vermektedir.

2018 yılından itibaren Muhasebe birimlerinde Devlet Muhasebesi Bilişim Sistemi olan Bütünleşik Kamu Mali Yönetim Bilişim Sisteminin kullanımına geçilmiştir.

Personel müdürlüğümüz personel işlemlerini PEROP (Personel Otomasyon Projesi) kapsamında yürütmekte olup, taşıtlara ilişkin veri girişleri Kamu Taşıtları Yönetim Bilgi Sistemi (TBS) üzerinden yapılarak takip edilmektedir.

Muhakemat müdürlüğümüzün işlemleri METOP (Merkezi Erişimli Taşra Otomasyon Projesi) üzerinden yürütülmektedir.

Defterdarlığımız birimleri 08.04.2019 tarihinden itibaren gelen ve giden yazışmaları ile postalama ve dosyalama işlemlerini BELGENET (Elektronik Belge Yönetim Sistemi) üzerinden gerçekleştirmektedir.

Ayrıca defterdarlığımız şeffaf yönetim anlayışı içerisinde kamuoyunu bilgilendirmek, hızlı ve güvenilir hizmet vermek amacıyla 2002 yılından itibaren internet üzerinden, www.denizli.defterdarligi.gov.tr adresinden hizmet vermekte olup, web sayfası sürekli olarak güncellenmektedir.

BİRİMLERİMİZİN FAALİYETLERİ

PERSONEL MÜDÜRLÜĞÜ



Personel Müdürlüğü 1 Personel Müdürü, 1 Doktor, 1 Sivil Savunma Uzmanı, 1 Araştırmacı, 2 Şef Görevlisi, 6 V.H.K.İ., 2 Teknisyen, 1 Şoför, 1 Koruma ve Güvenlik Görevlisi, 10 Hizmetli ve 4 İdari Destek Görevlisi sözleşmeli personel ve 10 sürekli işçi ile hizmetler yürütülmektedir.

Kadro ve Personel Durumu

Kadro ve personel durumuna ilişkin ayrıntılı bilgiler tablo ve grafiklerde belirtilmektedir.

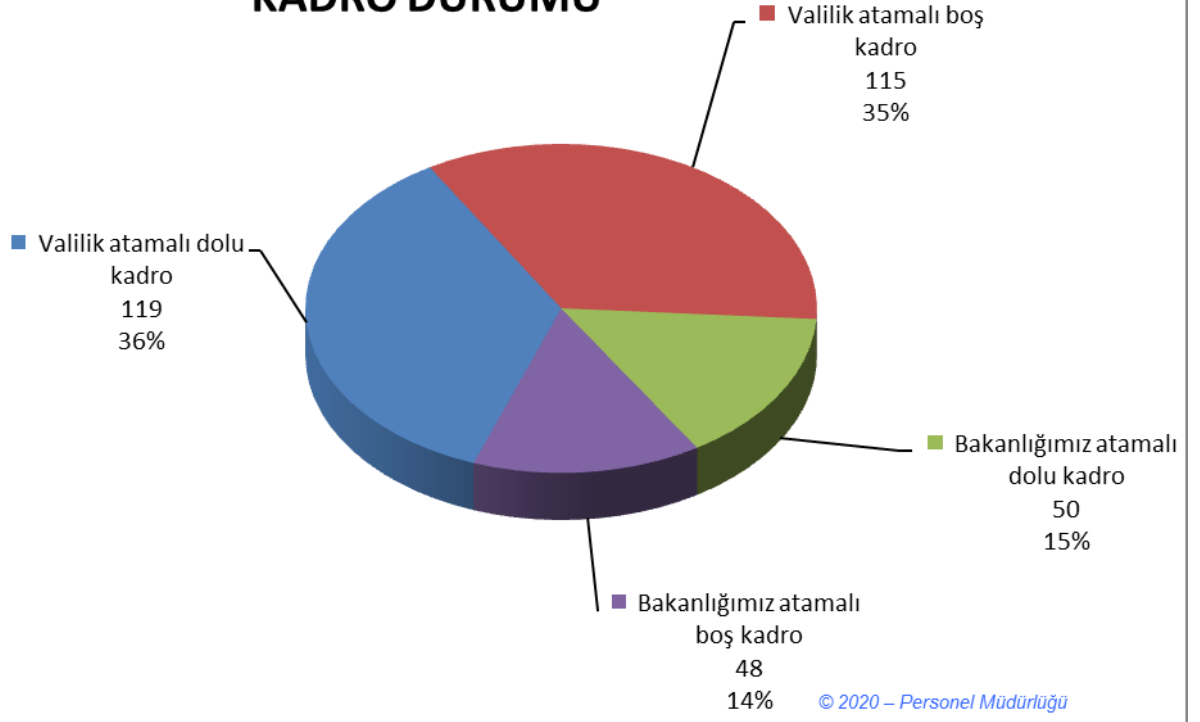
DEFTERDARLIĞIMIZ DOLU-BOŞ KADRO DURUMU

DEFTERDARLIĞIMIZ DOLU-BOŞ KADRO DURUMU (ARALIK 2020)									
KADRO DAĞILIMI	BAKANLIK ATAMALI			VALİLİK ATAMALI			GENEL DURUM		
	DOLU	BOŞ	TOPLAM	DOLU	BOŞ	TOPLAM	DOLU	BOŞ	TOPLAM
MERKEZ	32	31	63	51	103	154	83	134	217
İLÇELER	18	17	35	68	12	80	86	29	115
TOPLAM	50	48	98	119	115	234	169	163	332

Kadronun %51'i dolu-%49'u boştur.

Defterdarlığımız merkez birimlerinde 83, ilçe birimlerinde 86 personel olmak üzere 169 personel ile hizmet verilmektedir.

DENİZLİ DEFTERDARLIĞI (ARALIK 2020) İL GENELİ KADRO DURUMU



**BİRİMLER İTİBARIYLA BAKANLIK VE VALİLİK ATAMALI KADRO DURUMU
(ARALIK 2020)**

BİRİM ADI	BAKANLIK ATAMALI		VALİLİK ATAMALI		TOPLAM	
	DOLU	BOŞ	DOLU	BOŞ	DOLU	BOŞ
Personel Müdürlüğü	21	21	23	25	44	46
Muhakemat Müdürlüğü	8	10	6	5	14	15
Muhasebe Müdürlüğü	2	1	18	72	20	73
Pamukkale Üniversitesi D.S.S.Müdürlüğü	1	1	4	1	5	2
Acipayam Malmüdürlüğü	1	1	6	0	7	1
Babadağ Malmüdürlüğü	1	0	3	0	4	0
Baklan Malmüdürlüğü	0	1	4	1	4	2
Bekilli Malmüdürlüğü	1	2	3	1	4	3
Beyağaç Malmüdürlüğü	0	3	2	1	2	4
Bozkurt Malmüdürlüğü	1	1	1	0	2	1
Buldan Malmüdürlüğü	2	1	3	1	5	2
Çal Malmüdürlüğü	1	1	4	0	5	1
Çameli Malmüdürlüğü	1	3	2	1	3	4
Çardak Malmüdürlüğü	1	1	2	1	3	2
Çivril Malmüdürlüğü	1	1	4	1	5	2
Güney Malmüdürlüğü	0	1	3	0	3	1
Honaz Malmüdürlüğü	1	0	5	1	6	1
Kale Malmüdürlüğü	1	0	2	1	3	1
Sarayköy Malmüdürlüğü	1	0	3	1	4	1
Serinhisar Malmüdürlüğü	1	0	3	0	4	0
Tavas Malmüdürlüğü	1	0	3	0	4	0
Pamukkale Malmüdürlüğü	2	1	7	0	9	1
Merkezefendi Malmüdürlüğü	1	0	8	0	9	0
GENEL TOPLAM	50	50	119	113	169	163

Defterdarlığımız merkez ve ilçe birimlerinde Bakanlık atamalı 50 personel ile Valilik atamalı 119 personelle hizmet verilmektedir.

DENİZLİ DEFTERDARLIĞI MERKEZ VE İLÇELER TEŞKİLATININ UNVAN BAZINDA TOPLAM PERSONEL SAYISI
(Aralık /2020 sonu itibarıyla)

BİRİMLER	MERKEZ ATAMALI											VALİLİK ATAMALI											GENEL TOPLAM				
	DEFTERDAR	DEFTERDAR YRD.	MÜDÜR	MÜDÜR YRD.	SIV. SAV. UZ.	(DENETİM) DEFT.UZMANI	(DENETİM) DEF.UZM.YRD.	DEFT.UZMANI	DEFT.UZMAN YRD.	MÜŞ.HAZ.AVUKATI	HAZİNE AVUKATI	ARAŞTIRMACI	DOKTOR	HEMŞİRE	BİLGAYAR İŞLET.	ŞEF	VHKİ	MEMUR	VEZNEDAR	ŞOFÖR	KORUMA VE GÜV.G	TEKNİSYEN		HİZMETLİ	BEKÇİ	SÖZLEŞMELİ PERSONEL (4/B)	SÜREKLİ İŞÇİ (4/D)
PERSONEL MÜDÜRLÜĞÜ	1	1	1		1							1	1				7			1	1	2	10		8	10	45
DEFTERDARLIK UZMANLARI KOORDİNATÖRLÜĞÜ						2																					2
MUHASEBE MÜDÜRLÜĞÜ			1	1				14								2	12		4								34
MUHAKEMAT MÜDÜRLÜĞÜ										4	4						6										14
DEFTERDARLIK PAÜ. DSS MÜD.			1					1									3		1								6
MERKEZEFENDİ MALMÜDÜRLÜĞÜ			1												1	4	1	2							1		10
PAMUKKALE MALMÜDÜRLÜĞÜ			1					1									5		1				1				9
ACIPAYAM MALMÜDÜRLÜĞÜ			1														2	1	1				1	1	3		10
BABADAĞ MALMÜDÜRLÜĞÜ			1														2		1								4
BAKLAN MALMÜDÜRLÜĞÜ																	3						1				4
BEKİLLİ MALMÜDÜRLÜĞÜ				1													2	1							2		6
BEYAĞAÇ MALMÜDÜRLÜĞÜ																	2								1		3
BOZKURT MALMÜDÜRLÜĞÜ			1																1						1		3
BULDAN MALMÜDÜRLÜĞÜ			1					1									2						1		1		6
ÇAL MALMÜDÜRLÜĞÜ				1											1	2		1							2		7
ÇAMELİ MALMÜDÜRLÜĞÜ				1													2								5		8
ÇARDAK MALMÜDÜRLÜĞÜ				1													1	1							1		4
ÇİVRİL MALMÜDÜRLÜĞÜ			1														2						2		1		6
GÜNEY MALMÜDÜRLÜĞÜ																	1		1					1			3
HONAZ MALMÜDÜRLÜĞÜ			1														3						1		2		8
KALE MALMÜDÜRLÜĞÜ			1														2								2		5
SARAYKÖY MALMÜDÜRLÜĞÜ			1														3								1		5
SERİNHİSAR MALMÜDÜRLÜĞÜ			1														2		1						2		6
TAVAS MALMÜDÜRLÜĞÜ			1														2						1		2		6
T O P L A M	1	1	15	5	1	2		17		4	4	1	1		1	4	70	4	14	1	1	2	18	2	35	10	214

Denizli Defterdarlığı (10 işçi ve 35 Sözleşmeli Personel dahil) merkez ve ilçe teşkilatı dolu kadro sayısı TOPLAMI= 214

DENİZLİ DEFTERDARLIĞINDA ATAMA, NAKİL, VEFAT VE GÖREVİNE SON VERİLEN PERSONELE İLİŞKİN TABLO

BİRİMİ	2018 YILI (Aralık sonu itibarıyla)		2019 YILI (Aralık sonu itibarıyla)		2020 YILI (Aralık sonu itibarıyla)		TOPLAM			MEVCUT DURUM (Dolu Kadro Sözleşmeli Personel-Sürekli İşçi)
	GELENLER (Açıktan Atama-Naklen)	GİDENLER (Naklen-Vefat-Emekli Göreve Son Verilme - Vefat)	GELENLER (Açıktan Atama-Naklen)	GİDENLER (Naklen-Vefat-Emekli Göreve Son Verilme - Vefat)	GELENLER (Açıktan Atama-Naklen)	GİDENLER (Naklen-Vefat-Emekli Göreve Son Verilme - Vefat)	2018-2019-2020 GELENLER (Açıktan Atama-Naklen)	2018-2019-2020 GİDENLER (Naklen-Vefat-Emekli Göreve Son Verilme - Vefat)	ARTIŞ/AZALIŞ	
PERSONEL MÜDÜRLÜĞÜ	3	4	3	2	10	3	16	9	7	42
MUHASEBE MÜDÜRLÜĞÜ	3	2	5	3	4	6	12	11	1	34
MİLLİ EMLAK MÜDÜRLÜĞÜ		30					0	30	-30	0
MUHAKEMAT MÜDÜRLÜĞÜ	2	3	1	2			3	5	-2	16
DEFTERDARLIK UZM.KOORD.	2	1		3	2		4	4	0	2
İL GIDA TAR.HAY.MÜD.DSS.MÜD.	1	1		5			1	6	-5	0
PAMUKKALE ÜN.DSS.MÜD.		1	2	1		2	2	4	-2	6
KURUMLAR DSS.MÜD.				4			0	4	-4	0
ACIPAYAM MALMÜDÜRLÜĞÜ		3	2	1			2	4	-2	10
PAMUKKALE MALMÜDÜRLÜĞÜ			1	1			1	1	0	10
BABADAĞ MALMÜDÜRLÜĞÜ		2					0	2	-2	4
BAKLAN MALMÜDÜRLÜĞÜ		1		1	1		1	2	-1	4
BEKİLLİ MALMÜDÜRLÜĞÜ	1	1			1		2	1	1	6
BEYAĞAÇ MALMÜDÜRLÜĞÜ	1	1				1	1	2	-1	3
BOZKURT MALMÜDÜRLÜĞÜ		2	1	1		1	1	4	-3	3
BULDAN MALMÜDÜRLÜĞÜ		3	1	1		1	1	5	-4	6
ÇAL MALMÜDÜRLÜĞÜ		1	1	1			1	2	-1	7
ÇAMELİ MALMÜDÜRLÜĞÜ	2	2					2	2	0	8
ÇARDAK MALMÜDÜRLÜĞÜ		3	1	1	1	1	2	5	-3	4
ÇİVRİL MALMÜDÜRLÜĞÜ	3	3				1	3	4	-1	6
GÜNEY MALMÜDÜRLÜĞÜ		2	1			1	1	3	-2	3
HONAZ MALMÜDÜRLÜĞÜ		2			1	1	1	3	-2	8
KALE MALMÜDÜRLÜĞÜ	2	1		1			2	2	0	5
SARAYKÖY MALMÜDÜRLÜĞÜ	1	2	1	1			2	3	-1	5
SERİNHİSAR MALMÜDÜRLÜĞÜ		1			2	1	2	2	0	6
TAVAS MALMÜDÜRLÜĞÜ		2	1	2		1	1	5	-4	6
MERKEZEFENDİ MALMÜDÜRLÜĞÜ	1	1	1	1	1	1	3	3	0	10
TOPLAM	22	75	22	32	23	21	67	128	-61	214

Not: 1- Mevcut Durum (Dolu Kadro)=50 kişi bakanlık atamalı, 119 kişi valilik atamalı, 35 kişi 4/B sözleşmeli personel ve 10 kişi sürekli işçi olmak üzere toplam 214 kişidir.

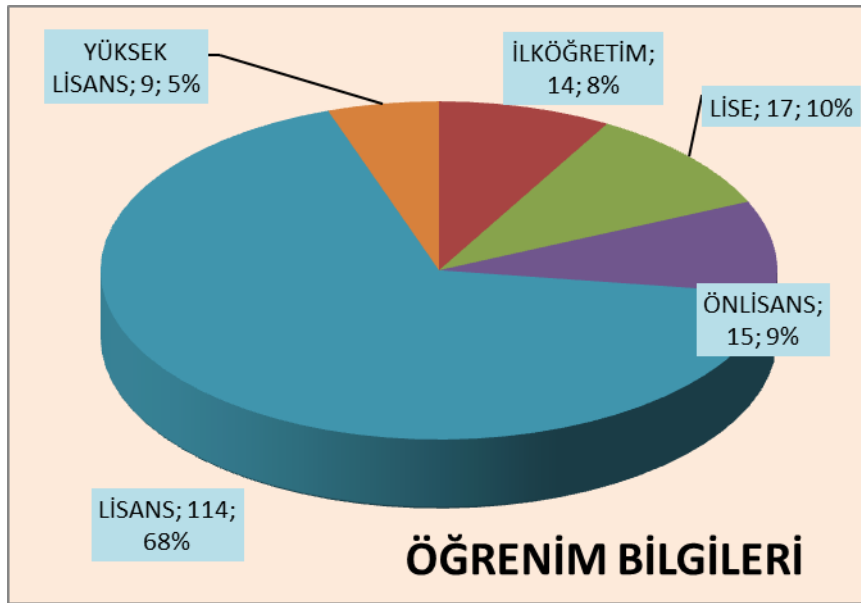
DENİZLİ DEFTERDARLIĞI PERSONEL ÖDEMELERİ

KAPSAM	PERSONEL SAYISI	TAHAKKUK	NET ÖDENEN
4/A MADDESİ	83	642.227,89	474.068,97
4/B MADDESİ	8	45.014,05	31.808,82
4/D MADDESİ	10	56.025,14	33.967,90
TOPLAM	101	743.267,08	539.845,69

Defterdarlığımız Personelinin Öğrenim Durumları Aşağıdaki Tabloda Gösterilmiştir.

DEFTERDARLIĞIMIZ PERSONELİNİN ÖĞRENİM DURUMU (ARALIK 2020)						
ÖĞRENİM DURUMU	MERKEZ		İLÇE BİRİMLERİ		TOPLAM	ORAN %
	ERKEK	KADIN	ERKEK	KADIN		
İLKÖĞRETİM	5	3	5	1	14	8
LİSE	2	1	12	2	17	10
ÖNLİSANS	2	2	7	4	15	9
LİSANS	26	28	28	32	114	67
YÜKSEK LİSANS	3	3	2	1	9	6

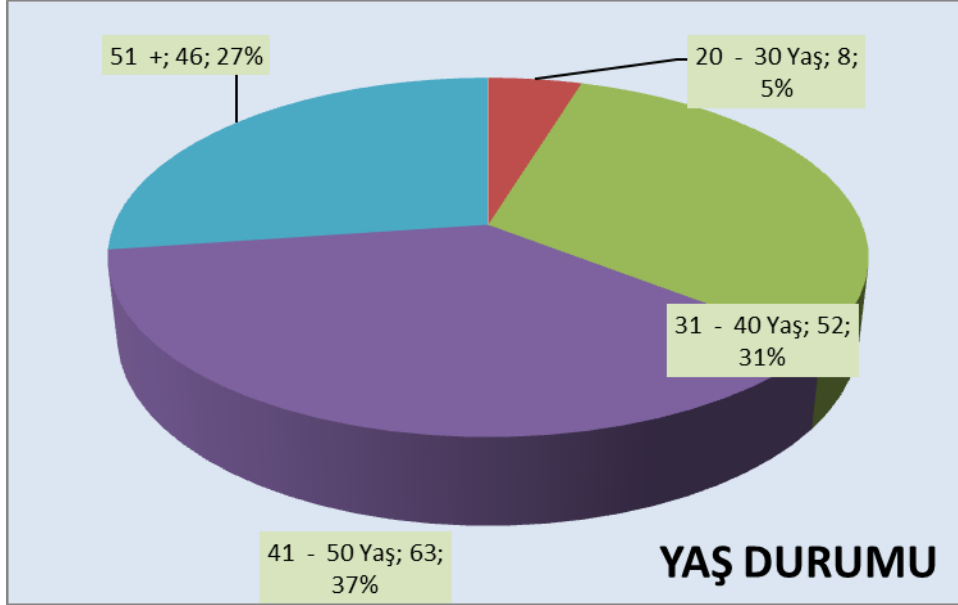
Defterdarlığımız personelinin % 67'si lisans ve % 6'sı yüksek lisans mezunudur.



Defterdarlığımız Personelinin Yaş Bilgileri Aşağıdaki Tabloda Gösterilmiştir.

DEFTERDARLIĞIMIZ PERSONELİNİN YAŞ DURUMU (ARALIK 2020)						
YAŞ GRUPLARI	MERKEZ		İLÇE BİRİMLERİ		TOPLAM	ORAN %
	ERKEK	KADIN	ERKEK	KADIN		
20 -30 Yaş	1	0	4	3	8	5
31 -40 Yaş	13	11	13	15	52	31
41 -50 Yaş	12	17	18	16	63	37
51 +	15	11	15	5	46	27

Defterdarlığımız personelinin % 27'si 51 yaş üzerindedir.

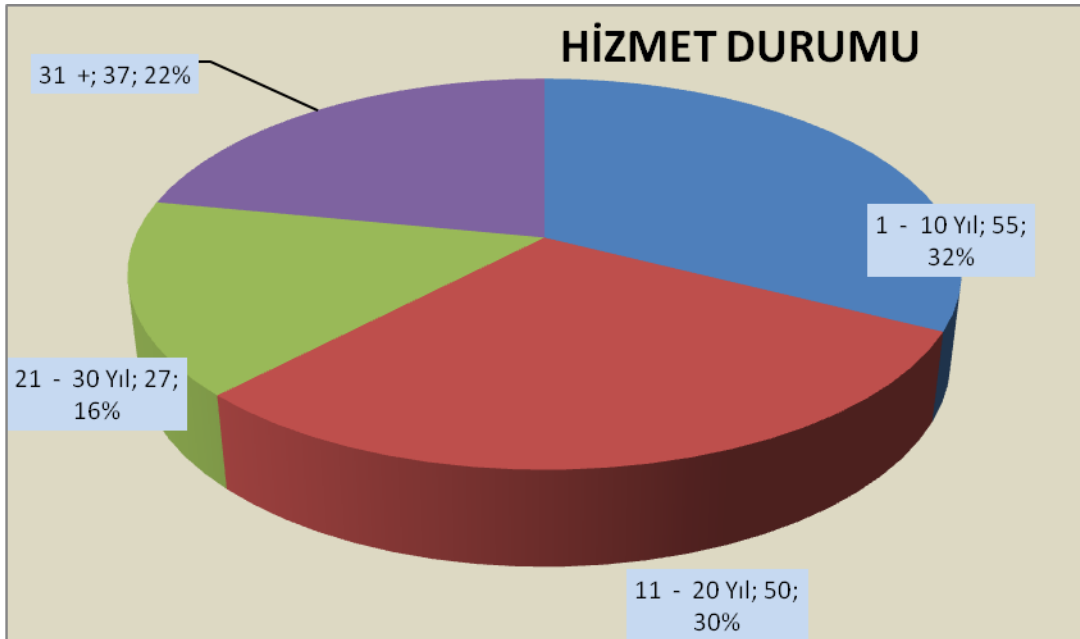


Defterdarlığımız Personelinin Hizmet Süreleri Aşağıdaki Tabloda Gösterilmiştir.

DEFTERDARLIĞIMIZ PERSONELİNİN HİZMET SÜRELERİ (ARALIK 2020)						
HİZMET YILI ARALIĞI	MERKEZ		İLÇE BİRİMLERİ		TOPLAM	ORAN %
	ERKEK	KADIN	ERKEK	KADIN		
1 -10 Yıl	14	10	17	14	55	33
11 -20 Yıl	8	12	19	11	50	29
21 -30 Yıl	6	10	5	6	27	16
31 +	13	9	10	5	37	22

Defterdarlığımız personelinin % 38'i 21 yıl ve üzerinde hizmeti bulunmaktadır.

31 yıl ve üzeri hizmeti bulunan 37 personelin emekli olabilecek durumda olduğu görülmektedir.



DENİZLİ DEFTERDARLIĞI İLÇE BİRİMLERİ MEVCUT PERSONEL DURUMU VE İHTİYAÇ LİSTESİ

İLÇELER	Malmüdürlüğü		Defterdarlık Uzmanı/Uzman Yardımcısı		Muhasebe (Memur/VHKİ)		Veznedar		Hizmetli		Bekçi 4-B İdr.Des.Gör.		Toplam mevcut personel sayısı	İhtiyaç duyulan toplam personel sayısı	AÇIKLAMA
	Mevcut durum	İhtiyaç durumu	Mevcut durum	İhtiyaç durumu	Mevcut durum	İhtiyaç durumu	Mevcut durum	İhtiyaç durumu	Mevcut durum	İhtiyaç durumu	Mevcut durum	İhtiyaç durumu			
Acıpayam Malmüdürlüğü	1	-	-	1	2 vhki 1 memur	-	-	1	1	-	1 bekçi 3 4/B'li		9	2	Malmüdürlüğün eşi vhki olarak görev yapmaktadır. Veznedarlık görevi vhki eliyle vekaleten yürütülmektedir.
AÇIKLAMA	1 (bir) uzman veya uzman yardımcısı ile 1 (bir) vhki veya veznedar atamasına ihtiyaç duyulmaktadır.														
Babadağ Malmüdürlüğü	1	-	-	1	2 vhki	1 vhki	1	-					4	2	1 (bir) vhki ailevi nedenlerden dolayı Defterdarlığımız merkez birimlerine atanma talebinde bulunmuştur.
AÇIKLAMA	1 (bir) uzman veya uzman yardımcısı ile 1 (bir) vhki atamasına ihtiyaç duyulmaktadır.														
Baklan Malmüdürlüğü	-	1	-	1	3 vhki	-	-	-	1	-			4	2	Malmüdürlüğü ve veznedarlık görevi birer vhki tarafından vekaleten yürütülmektedir.
AÇIKLAMA	Acilen 1 (bir) Malmüdürlüğü veya saymanlık müdür yardımcısı ile 1 (bir) uzman veya uzman yardımcısı atamasına ihtiyaç duyulmaktadır.														

DENİZLİ DEFTERDARLIĞI İLÇE BİRİMLERİ MEVCUT PERSONEL DURUMU VE İHTİYAÇ LİSTESİ

İLÇELER	Say.Müd.Yrd.		Defterdarlık Uzmanı/Uzman Yardımcısı		Muhasebe (Memur/VHKİ)		Veznedar		4/B İdr.Des.Gör.		Toplam mevcut personel sayısı	İhtiyaç duyulan toplam personel sayısı	AÇIKLAMA
	Mevcut durum	İhtiyaç durumu	Mevcut durum	İhtiyaç durumu	Mevcut durum	İhtiyaç durumu	Mevcut durum	İhtiyaç durumu	Mevcut durum	İhtiyaç durumu			
Bekilli Malmüdürlüğü	1	-	-	1	2 vhki 1 memur	1 vhki	-	-	2	-	6	2	1 (bir) vhki emekli olma şartlarını taşımaktadır. 1 (bir) vhki de il dışı atanma talebinde bulunmuştur.Veznedarlık görevi memur eliyle vekaleten yürütülmektedir.
AÇIKLAMA	1 (bir) uzman veya uzman yardımcısı ile en az 1 (bir) vhki veya veznedar atamasına ihtiyaç duyulmaktadır.												
	Malmüdürü		Defterdarlık Uzmanı/Uzman Yardımcısı		Muhasebe (Memur/VHKİ)		Veznedar		4/B İdr.Des.Gör.		Toplam mevcut personel sayısı	İhtiyaç duyulan toplam personel sayısı	Malmüdürlüğü görevi vhki tarafından vekaleten yürütülmekte olup, ailevi nedenlerden dolayı Defterdarlığımız merkez birimlerine atanma talebinde bulunmuştur.1 (bir) vhki il dışı atanma talebinde bulunmuştur.Veznedarlık görevi vhki eliyle vekaleten yürütülmektedir.
	Mevcut durum	İhtiyaç durumu	Mevcut durum	İhtiyaç durumu	Mevcut durum	İhtiyaç durumu	Mevcut durum	İhtiyaç durumu	Mevcut durum	İhtiyaç durumu			
Beyağaç Malmüdürlüğü	-	1	-	1	2 vhki	1 vhki	-	-	1	-	3	3	Malmüdürlüğü görevi vhki tarafından vekaleten yürütülmekte olup, ailevi nedenlerden dolayı Defterdarlığımız merkez birimlerine atanma talebinde bulunmuştur.1 (bir) vhki il dışı atanma talebinde bulunmuştur.Veznedarlık görevi vhki eliyle vekaleten yürütülmektedir.
AÇIKLAMA	1 (bir) Malmüdürü veya saymanlık müdür yardımcısı, 1 (bir) uzman veya uzman yardımcısı ile acilen en az 1 (bir) vhki veya veznedar atamasına ihtiyaç duyulmaktadır.												
	Malmüdürü		Defterdarlık Uzmanı/Uzman Yardımcısı		Muhasebe (Memur/VHKİ)		Veznedar		4/B İdr.Des.Gör.		Toplam mevcut personel sayısı	İhtiyaç duyulan toplam personel sayısı	Malmüdürlüğünde muhasebe iş ve işlemlerinde görevli veznedar dışında herhangi bir personel bulunmamaktadır.
	Mevcut durum	İhtiyaç durumu	Mevcut durum	İhtiyaç durumu	Mevcut durum	İhtiyaç durumu	Mevcut durum	İhtiyaç durumu	Mevcut durum	İhtiyaç durumu			
Bozkurt Malmüdürlüğü	1	-	-	1	-	1 vhki	1	-	1	-	3	2	Malmüdürlüğünde muhasebe iş ve işlemlerinde görevli veznedar dışında herhangi bir personel bulunmamaktadır.
AÇIKLAMA	1 (bir) uzman veya uzman yardımcısı ile acilen en az 1 (bir) vhki atamasına ihtiyaç duyulmaktadır.												

DENİZLİ DEFTERDARLIĞI İLÇE BİRİMLERİ MEVCUT PERSONEL DURUMU VE İHTİYAÇ LİSTESİ

İLÇELER	Malmüdürlüğü		Defterdarlık Uzmanı/Uzman Yardımcısı		Muhasebe (Memur/VHKİ)		Veznedar		Hizmetli		4/B İdr.Des.Gör.		Toplam mevcut personel sayısı	İhtiyaç duyulan toplam personel sayısı	AÇIKLAMA
	Mevcut durum	İhtiyaç durumu	Mevcut durum	İhtiyaç durumu	Mevcut durum	İhtiyaç durumu	Mevcut durum	İhtiyaç durumu	Mevcut durum	İhtiyaç durumu	Mevcut durum	İhtiyaç durumu			
Buldan Malmüdürlüğü	1	-	1	-	2 vhki	1 vhki	-	1	1	-	1	-	6	2	Defterdarlık uzmanı ailevi nedenlerden dolayı Defterdarlığımız merkez birimlerine atanma talebinde bulunmuş ve 1 (bir) vhki de emekli olma şartlarını taşımaktadır. Veznedarlık görevi vhki eliyle vekaleten yürütülmektedir.
AÇIKLAMA	1 (bir) vhki veya veznedar atamasına ihtiyaç duyulmaktadır.														
Çal Malmüdürlüğü	1	-	-	1	1 şef 2 vhki	1 vhki	1	-	2	-			7	2	1 (bir) muhasebe şefi ve 1 (bir) vhki emekli olma şartlarını taşımaktadır.
AÇIKLAMA	1 (bir) uzman veya uzman yardımcısı ile emekli olma durumları göz önünde bulundurularak 1 (bir) vhki atamasına ihtiyaç duyulmaktadır.														
Çameli Malmüdürlüğü	1	-	-	1	2 vhki	1 vhki	-	-	5	-			8	2	1 (bir) vhki ailevi nedenlerden dolayı il dışı atanma talebinde bulunmuştur. Veznedarlık görevi vhki eliyle vekaleten yürütülmektedir.
AÇIKLAMA	1 (bir) uzman veya uzman yardımcısı ile 1 (bir) vhki veya veznedar atamasına ihtiyaç duyulmaktadır.														

DENİZLİ DEFTERDARLIĞI İLÇE BİRİMLERİ MEVCUT PERSONEL DURUMU VE İHTİYAÇ LİSTESİ

İLÇELER	Say.Müd.Yrd.		Defterdarlık Uzmanı/Uzman Yardımcısı		Muhasebe (Memur/VHKİ)		Veznedar		Hizmetli		4/B İdr.Des.Gör.		Toplam mevcut personel sayısı	İhtiyaç duyulan toplam personel sayısı	AÇIKLAMA
	Mevcut durumu	İhtiyaç durumu	Mevcut durum	İhtiyaç durumu	Mevcut durum	İhtiyaç durumu	Mevcut durum	İhtiyaç durumu	Mevcut durum	İhtiyaç durumu	Mevcut durum	İhtiyaç durumu			
Çardak Malmüdürlüğü	1	-	-	1	1vhki 1 memur	1 vhki	-	1	1	-	1		5	3	Görevli her iki personelin de sağlık problemleri bulunmaktadır. Veznedarlık görevi memur eliyle vekaleten yürütülmektedir.
AÇIKLAMA	1 (bir) uzman veya uzman yardımcısı ile acilen en az 1 (bir) vhki ve 1 (bir) veznedar atamasına ihtiyaç duyulmaktadır.														
	Malmüdürü		Defterdarlık Uzmanı/Uzman Yardımcısı		Muhasebe (Memur/VHKİ)		Veznedar		Hizmetli		4/B İdr.Des.Gör.		Toplam mevcut personel sayısı	İhtiyaç duyulan toplam personel sayısı	
	Mevcut durumu	İhtiyaç durumu	Mevcut durum	İhtiyaç durumu	Mevcut durum	İhtiyaç durumu	Mevcut durum	İhtiyaç durumu	Mevcut durum	İhtiyaç durumu	Mevcut durum	İhtiyaç durumu			
Çivril Malmüdürlüğü	1	-	-	1	2 vhki	1 vhki	-	1	2	-	1	-	6	3	Veznedarlık görevi vhki eliyle vekaleten yürütülmektedir.
AÇIKLAMA	1 (bir) uzman veya uzman yardımcısı ile 1 (bir) vhki veya 1 (bir) veznedar atamasına ihtiyaç duyulmaktadır.														
	Malmüdürü		Defterdarlık Uzmanı/Uzman Yardımcısı		Muhasebe (Memur/VHKİ)		Veznedar		Bekçi				Toplam mevcut personel sayısı	İhtiyaç duyulan toplam personel sayısı	
	Mevcut durumu	İhtiyaç durumu	Mevcut durum	İhtiyaç durumu	Mevcut durum	İhtiyaç durumu	Mevcut durum	İhtiyaç durumu	Mevcut durum	İhtiyaç durumu	Mevcut durum	İhtiyaç durumu			
Güney Malmüdürlüğü	-	1	-	1	1 vhki	1 vhki	1	-	1	-			3	3	Malmüdürlüğü görevi vhki tarafından vekaleten yürütülmektedir. Veznedar ise emekli olma şartlarını taşımaktadır.
AÇIKLAMA	1(bir) malmüdürü veya saymanlık müdür yardımcısı, 1 (bir) uzman veya uzman yardımcısı ile en az 1(bir) vhki atamasına ihtiyaç duyulmaktadır.														

DENİZLİ DEFTERDARLIĞI İLÇE BİRİMLERİ MEVCUT PERSONEL DURUMU VE İHTİYAÇ LİSTESİ

İLÇELER	Malmüdüğü		Defterdarlık Uzmanı/Uzman Yardımcısı		Muhasebe (Memur/VHKİ)		Veznedar		Hizmetli		4/B İdr.Des.Gör.		Toplam mevcut personel sayısı	İhtiyaç duyulan toplam personel sayısı	AÇIKLAMA
	Mevcut durumu	İhtiyaç durumu	Mevcut durumu	İhtiyaç durumu	Mevcut durumu	İhtiyaç durumu	Mevcut durumu	İhtiyaç durumu	Mevcut durumu	İhtiyaç durumu	Mevcut durumu	İhtiyaç durumu			
Honaz Malmüdüğü	1	-	-	1	3 vhki	-	-	1	1	-	2	-	7	2	Vhki olan bir personel polis eşi olup, eşdurumu ataması ihtimal dahilindedir. Veznedarlık görevi viki eliyle vekaleten yürütölmektedir.
AÇIKLAMA	1 (bir) uzman veya uzman yardımcısı ile 1 (bir) viki veya veznedar atamasına ihtiyaç duyulmaktadır.														
Kale Malmüdüğü	1	-	-	1	2 viki	1 viki	-	-	1	-			4	2	1(bir) viki ailevi nedenlerden dolayı il dışı atanma talebinde bulunmuştur. Veznedarlık görevi viki eliyle vekaleten yürütölmektedir.
AÇIKLAMA	1 (bir) uzman veya uzman yardımcısı ile acilen 1 (bir) viki veya veznedar atamasına ihtiyaç duyulmaktadır.														
Tavas Malmüdüğü	1		-	1	2 viki	-	-	1	1	-	2	-	6	2	Bir personel 2020/08 sayılı Cumhurbaşkanlığı Kararnamesi kapsamında idari izinli olduğundan, lisans mezunu bir hizmetli veznedarlığa vekalet etmektedir.
AÇIKLAMA	1 (bir) uzman veya uzman yardımcısı ile 1(bir) viki veya veznedar atamasına ihtiyaç duyulmaktadır.														

DENİZLİ DEFTERDARLIĞI İLÇE BİRİMLERİ MEVCUT PERSONEL DURUMU VE İHTİYAÇ LİSTESİ

İLÇELER	Malmüdürü		Defterdarlık Uzmanı/Uzman Yardımcısı		Muhasebe (Memur/VHKİ)		Veznedar		4/B İdr.Des.Gör.		Toplam mevcut personel sayısı	İhtiyaç duyulan toplam personel sayısı	AÇIKLAMA
	Mevcut durumu	İhtiyaç durumu	Mevcut durum	İhtiyaç durumu	Mevcut durum	İhtiyaç durumu	Mevcut durum	İhtiyaç durumu	Mevcut durum	İhtiyaç durumu			
Sarayköy Malmüdürlüğü	1	-	-	1	3 vhki	-	-	-	1	-	5	1	Veznedarlık görevi vhki eliyle vekaleten yürütülmektedir.
AÇIKLAMA	1 (bir) uzman veya uzman yardımcısına ihtiyaç duyulmaktadır.												
Serinhisar Malmüdürlüğü	1	-	-	1	2 vhki	-	1	-	2	-	6	1	1 (bir) uzman veya uzman yardımcısına ihtiyaç duyulmaktadır.
AÇIKLAMA	1 (bir) uzman veya uzman yardımcısına ihtiyaç duyulmaktadır.												
Pamukkale Malmüdürlüğü	1	-	1	-	5 vhki	-	1	-	1	-	9	-	1 (bir) vhki emekli olma şartlarını taşımaktadır.
AÇIKLAMA													
Merkezefendi Malmüdürlüğü	1	-	-	1	1 şef 4 vhki 1 memur	-	1	-	1	-	9	1	1 (bir) veznedar emekli olma şartlarını taşımaktadır.
AÇIKLAMA	1 (bir) uzman veya uzman yardımcısına ihtiyaç duyulmaktadır.												

MUHASEBE MÜDÜRLÜĞÜ

DENİZLİ DEFTERDARLIĞI MUHASEBE MÜDÜRLÜĞÜ HİZMET VERİLEN HARCAMA BİRİMLERİ

SIRA	HARCAMA BİRİMİ	BAĞLI OLDUĞU BAKANLIK
1	Denizli 11. Komando Tugay Komutanlığı	MİLLİ SAVUNMA BAKANLIĞI
2	Denizli İl Müftülüğü	DİYANET İŞLERİ BAŞKANLIĞI
3	Denizli Müftü Ahmet Hulusi Efendi Eğitim Merkezi Müdürlüğü	
4	Denizli Sanayi ve Teknoloji İl Müdürlüğü	SANAYİ VE TEKNOLOJİ BAKANLIĞI
5	Emniyet İl Müdürlüğü	
6	Afet ve Acil Durum Müdürlüğü	
7	Göç İdaresi İl Müdürlüğü	İÇİŞLERİ BAKANLIĞI
8	Denizli Valiliği	
9	Sivil Toplumla İlişkiler Müdürlüğü	
10	İl Nüfus Müdürlüğü	
11	Aile ve Sosyal Politikalar İl Müdürlüğü	
12	Kadın Konukevi Müdürlüğü	
13	Engelsiz Yaşam Bakım ve Rehabilitasyon Merkezi	
14	Pamukkale Kadın Konukevi Müdürlüğü	
15	0-6 Yaş Çocuk Evleri Sitesi Müdürlüğü	
16	Çocuk Evi Koordinasyon Merkezi Müdürlüğü	AİLE VE SOSYAL POLİTİKALAR BAKANLIĞI
17	Çocuk Evleri Sitesi Müdürlüğü	
18	Şiddet Önleme ve İzleme Merkezi Müdürlüğü	
19	Huzurevi Müdürlüğü	
20	Çocuk Destek Merkezi Müdürlüğü	
21	Pamukkale Sosyal Hizmetler Merkezi Müdürlüğü	
22	Merkezefendi Sosyal Hizmetler Merkezi Müdürlüğü	
23	Denizli İl Sağlık Müdürlüğü	
24	Denizli Devlet Hastanesi Baştabipliği	SAĞLIK BAKANLIĞI
25	Servergazi Devlet Hastanesi Baştabipliği	
26	Ağız ve Diş Sağlığı Merkezi	
27	Personel Müdürlüğü	
28	Muhasebe Müdürlüğü	
29	Muhakemat Müdürlüğü	
30	Küçük ve Orta Ölçekli Mükellefler Grup Başkanlığı	HAZİNE VE MALİYE BAKANLIĞI
31	Denizli Vergi Dairesi Başkanlığı İdari ve Mali İşler Müdürlüğü	
32	Denizli Vergi Dairesi Başkanlığı İnsan Kaynakları Müdürlüğü	
33	Türkiye İstatistik Kurumu Başkanlığı Denizli Bölge Müdürlüğü	
34	Çevre ve Şehircilik Denizli İl Müdürlüğü	
35	Denizli Tapu ve Kadastro 18. Bölge Müdürlüğü	ÇEVRE VE ŞEHİRCİLİK BAKANLIĞI
36	Denizli Kadastro Müdürlüğü	
37	Denizli Cumhuriyet Başsavcılığı	
38	Denizli Denetimli Serbestlik Müdürlüğü	
39	Denizli İdare Mahkemesi Başkanlığı	
40	Denizli Adli Tıp Şube Müdürlüğü	
41	Denizli İl Seçim Kurulu Başkanlığı	ADALET BAKANLIĞI
42	Denizli D Tipi Cezaevi Müdürlüğü	
43	Denizli T Tipi Cezaevi Müdürlüğü	
44	Denizli Açık Cezaevi Müdürlüğü	
45	Denizli Hasan Erbil Eğitim Merkezi Müdürlüğü	
46	Denizli Kültür ve Turizm Müdürlüğü	
47	Müze Müdürlüğü	
48	Güzel Sanatlar Müdürlüğü	KÜLTÜR VE TURİZM BAKANLIĞI
49	Pamukkale Turizm Danışma Müdürlüğü	
50	Denizli İl Halk Kütüphanesi	
51	Denizli Ticaret İl Müdürlüğü	TİCARET BAKANLIĞI
52	Denizli Gümrük Müdürlüğü	
53	Denizli İl Millî Eğitim Müdürlüğü	MİLLÎ EĞİTİM BAKANLIĞI
54	Denizli Tarım İl Müdürlüğü	
55	Denizli Gıda Kontrol Laboratuvar Müdürlüğü	TARIM VE ORMAN BAKANLIĞI
56	Denizli Meteoroloji Müdürlüğü	
57	Denizli İl Jandarma Komutanlığı	İÇİŞLERİ BAKANLIĞI

MAAŞ ÖDENEN PERSONEL VE YEVMİYE SAYILARI

Defterdarlığımız Merkez ve İlçe Birimlerinde Maaş Ödenen Personel ve Yevmiye Sayıları

İlimiz genelinde 2019/Aralık sonu itibarıyla **34.337** personele maaş ödenirken, 2020/Aralık sonu itibarıyla bu sayı **34.920** olmuştur.

MUHASEBE BİRİMİNİN ADI	MAAŞ ÖDENEN PERSONEL SAYISI			YEVMİYE SAYISI		
	ARALIK/2019	ARALIK/2020	ORAN (%)	ARALIK/2019	ARALIK2020	ORAN (%)
Muhasebe Müdürlüğü	15.232	15.769	3,53	86.887	58.483	-32,69
Acıpayam Malmüdürlüğü	1.592	1.560	-2,01	19.956	15.485	-22,40
Pamukkale Malmüdürlüğü	4.469	4.301	-3,76	17.581	16.316	-7,20
Babadağ Malmüdürlüğü	290	285	-1,72	6.408	6.464	0,87
Baklan Malmüdürlüğü	185	183	-1,08	4.240	4.300	1,42
Bekilli Malmüdürlüğü	165	150	-9,09	7.354	6.087	-17,23
Beyağaç Malmüdürlüğü	152	151	-0,66	7.911	6.258	-20,89
Bozkurt Malmüdürlüğü	260	251	-3,46	6.781	8.610	26,97
Buldan Malmüdürlüğü	729	752	3,16	11.993	13.177	9,87
Çal Malmüdürlüğü	531	551	3,77	8.605	7.386	-14,17
Çameli Malmüdürlüğü	492	491	-0,20	10.978	9.569	-12,83
Çardak Malmüdürlüğü	439	426	-2,96	7.920	11.868	49,85
Çivril Malmüdürlüğü	1.391	1.397	0,43	19.912	15.724	-21,03
Güney Malmüdürlüğü	211	214	1,42	9.063	8.385	-7,48
Honaz Malmüdürlüğü	649	664	2,31	9.778	9.755	-0,24
Kale Malmüdürlüğü	499	527	5,61	6.090	6.995	14,86
Merkezeferi Malmüdürlüğü	4.811	4.978	3,47	22.210	25.257	13,72
Sarayköy Malmüdürlüğü	733	749	2,18	11.232	11.745	4,57
Serinhisar Malmüdürlüğü	417	425	1,92	8.287	8.085	-2,44
Tavas Malmüdürlüğü	1.090	1.096	0,55	24.205	26.202	8,25
TOPLAM	34.337	34.920	1,70	307.391	276.151	-10,16

İlimiz genelinde 2019 Aralık ayında gerçekleşen yevmiye sayısı 307.391 iken 2020 Aralık sonu itibarıyla % 10,16 azalışla 276.151 olarak gerçekleşmiştir. Yevmiye sayısının azalış nedeni Bütünleşik Kamu Mali Yönetim Bilişim Sisteminde (BKMYBS) ön muhasebesi yapılan işlemlerin toplu olarak muhasebeleştirilmesinden kaynaklanmaktadır.

İlimizde muhasebe işlemleri, Defterdarlığımıza bağlı Muhasebe Müdürlüğü, Defterdarlık Pamukkale Üniversitesi Döner Sermaye Saymanlık Müdürlüğü ve 19 İlçe Malmüdürlüğü tarafından yürütülmektedir.

Bütçe giderlerimizin harcama türleri bazında dağılımı aşağıdaki tabloda gösterilmiştir.

BÜTÇE GİDERLERİNİN TÜRLERİNE GÖRE DAĞILIMI			
BÜTÇEGİDERLERİ HARCAMA TÜRÜ	ARALIK/2019	ARALIK/ 2020	ARTIŞ ORANI (%)
CARİ HARCAMALAR	3.277.998.000	3.726.686.000	13,69
BAZI CARİ HARCAMALARIN TÜRLERİ			
Personel Giderleri	2.454.384.000	2.817.621.000	14,80
Sosyal Güvenlik Devlet Primi	412.324.000	473.495.000	3014,84
Mal ve Hizmet Alım Giderleri	407.519.000	421.822.000	3,51
*Borç Verme	667.000	11.835.000	1.674,36

*Afet ve Acil Durum Yönetimi Başkanlığı altında hane halklarına verilen borçları kapsamaktadır. Denizli AFAD İl Müdürlüğü'nce 7269 sayılı Umumi Hayata Müessir Afetler Dolayısıyla Alınacak Tedbirlerle Yapılacak Yardımlara Dair Kanun kapsamında Acıpayam, Çardak ve Bozkurt ilçelerinde meydana gelen deprem neticesinde evleri hasar gören vatandaşların yeniden ev yapmaları için verilen kredi ödemelerini kapsamaktadır.

BÜTÇE GİDERLERİNİN TÜRLERİNE GÖRE DAĞILIMI			
BÜTÇE GİDERLERİ HARCAMA TÜRÜ	ARALIK/2019	ARALIK/ 2020	ARTIŞ ORANI (%)
YATIRIM HARCAMALARI	73.781.000	77.537.000	5,09
BAZI YATIRIM HARCAMALARI			
İl Emniyet Müdürlüğü	Mefruşat Alımı		260.000
	Bina Bakım Onarım Giderleri		231.000
Çevre ve Şehircilik İl Müdürlüğü	Dini Yüksek İhtisas Merkezi Yapımı		23.498.000
Kültür ve Turizm İl Müdürlüğü	Turizm Arazi Alımı ve Kamulaştırma Giderleri		2.501.000

BÜTÇE GİDERLERİNİN TÜRLERİNE GÖRE DAĞILIMI

BÜTÇE GİDERLERİ HARCAMA TÜRÜ	ARALIK/2019	ARALIK/ 2020	ARTIŞ ORANI (%)
TRANSFER HARCAMALARI	169.448.000	146.888.000	-13,31

BAZI TRANSFER HARCAMALARI "000"

KURUMUN ADI	FAALİYETİN ADI	TRANSFER HARCAMASI
Aile, Çalışma ve Sosyal Hizmetler İl Müdürlüğü	Ekonomik/Mali Amaçlı Transfer (Özel bakım merkezlerine yapılan teşvik ödemesi)	2.568.000
	Hane Halkına Yapılan Diğer Transferler (Sosyal ekonomik destek-Çocuğu olan ekonomik durumu zayıf olan ailelere yapılan yardım)	13.057.000
	Çocuk Evleri Harçlık Ödemesi	334.000
	Koruyucu Aile Ödemesi	4.745.000
	Evde Bakım Giderleri, Özel Bakım Giderleri, Teçhizat Alımı	91.863.000
İçişleri Bakanlığı	YİKOB hesabına para aktarımı(Hazine Yardımları)	18.944.000
	Memurların Öğle Yemeği Yardımı	209.000
Tarım ve Orman Bakanlığı	Memurların Öğle Yemeği Yardımı Devlet Katkısı	117.000

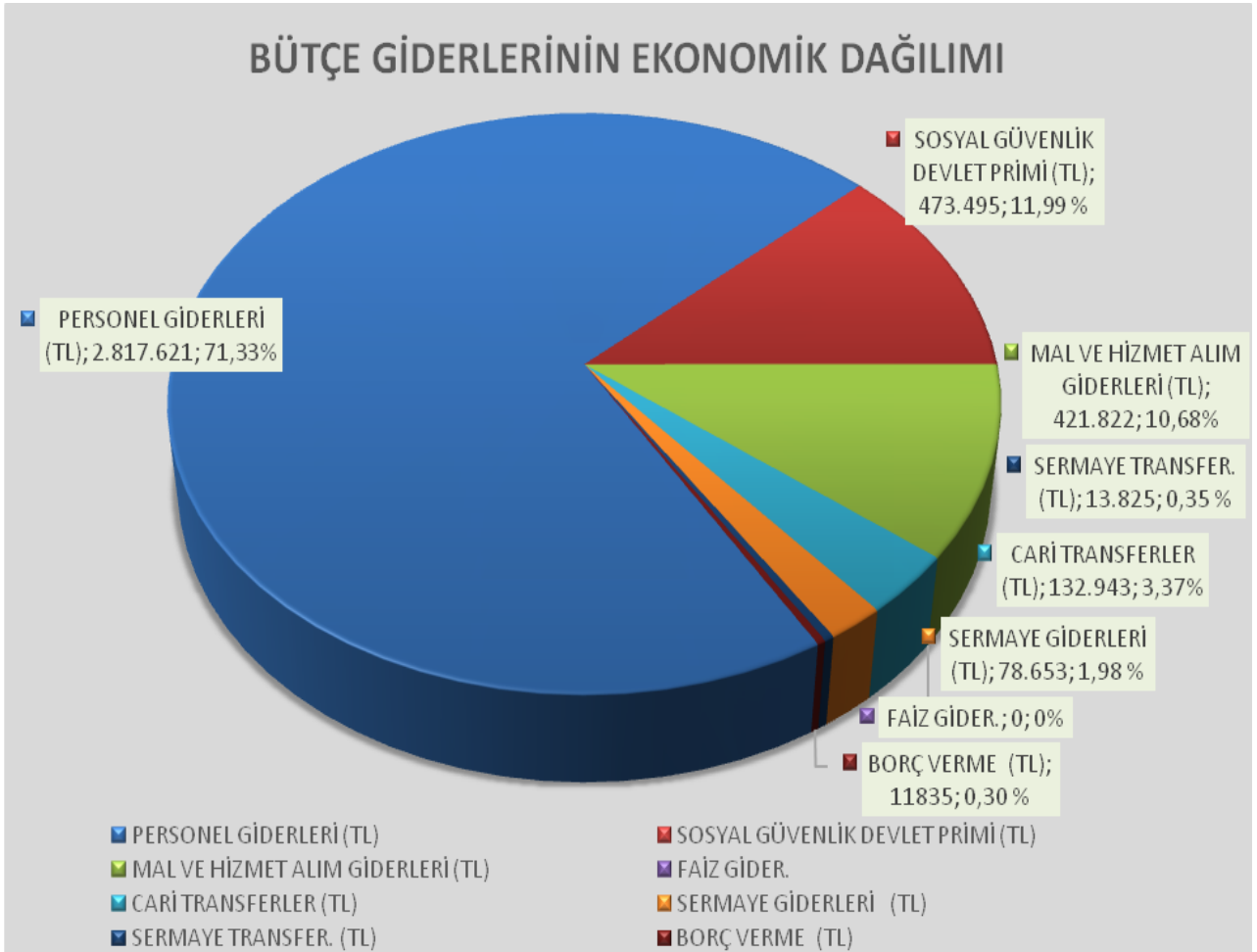
Cari Transfer Harcamaları; Memurların Öğle Yemeği Yardımı, Koruyucu Aile Yardımı Ödemeleri, Mültecilerin Barınma Amaçlı Ödemeleri (Eczane Giderleri), Sosyal Amaçlı Transferler (Harçlık Ödemeleri, Engelli Evde Bakım Ödemeleri), Ekonomik/Mali Amaçlı Transferlerden (Özel Huzurevi işletmelerine ödenen teşvik ödemeleri) oluşmaktadır.

Sermaye Giderleri; Harcama birimlerinin mefruşat, bilgisayar, makine ve teçhizat alımları, arkeolojik kazı giderleri, elektronik imza lisans alımları, turizm kamulaştırma giderleri ve arazi alımları, hizmet binası bakım ve yapım giderleri, yakacak alımları, taşıt kiralama giderlerinden oluşmaktadır.

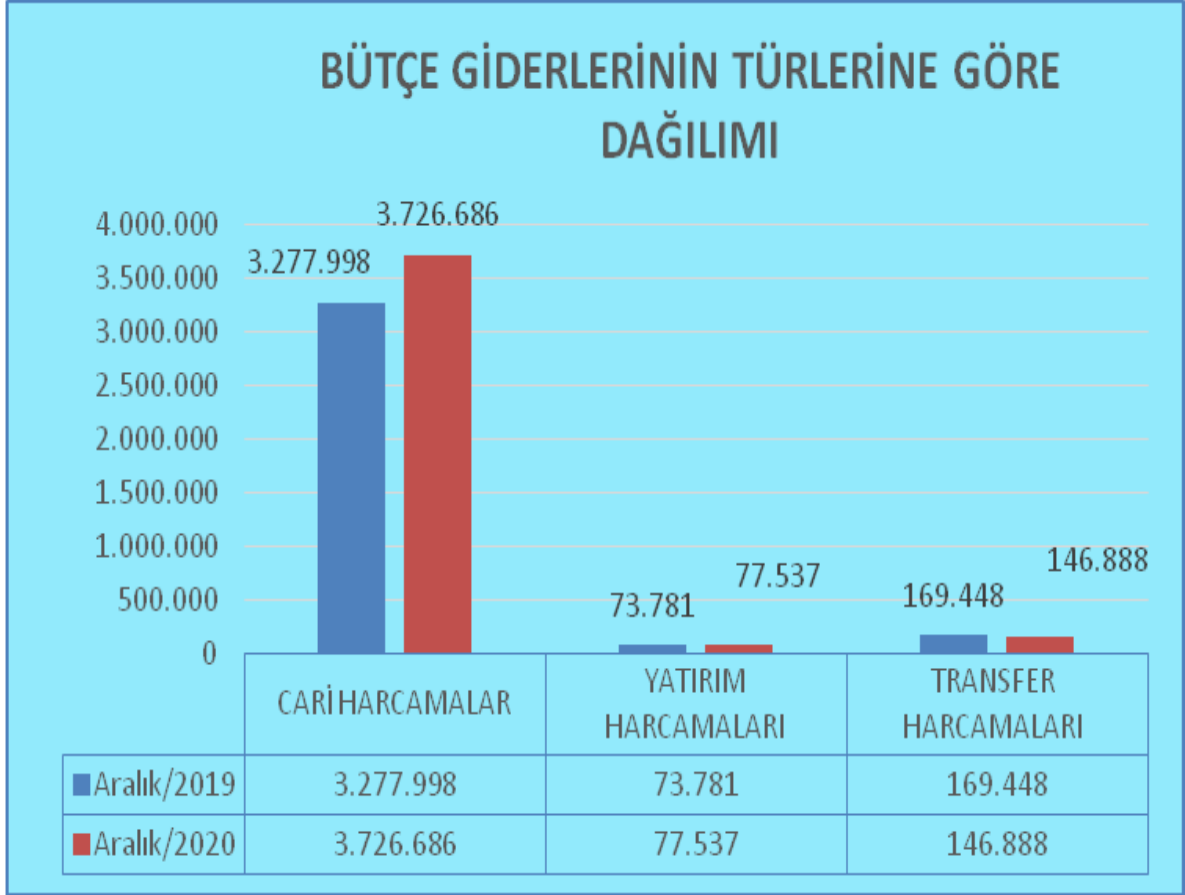
Bütünleşik Kamu Mali Yönetim Bilişim Sistemi ile süreç odaklı mali sistemi oluşturmak, muhasebe sistemini teknolojik imkânlarla kavuşturmak, elektronik belge, elektronik imza ve otomatik muhasebe işlemlerini sisteme dâhil etmek amaçlanmıştır. BKMYBS sisteminde hâlihazırda

- E-fatura sistemi
- Elektronik imza
- Otomatik muhasebeleştirme işlemleri
- E-tahsilât işlemleri yapılabilmektedir.

2020/Aralık sonu itibariyle bütçe giderlerinin ekonomik dağılımına aşağıdaki grafikte yer verilmiştir.



2020/Aralık sonu itibariyle bütçe giderlerinin türlerine göre dağılımına aşağıdaki grafikte yer verilmiştir.



2020/ARALIK SONU BÜTÇE GİDERLERİNİN EKONOMİK DAĞILIMI

"000"

MUHASEBE BİRİMİNİN ADI	BÜTÇE GİDERLERİ (TL)	İL ORANSAL DAĞILIMI %	PERSONEL GİDERLERİ (TL)	SOSYAL GÜVENLİK DEVLET PRİMİ (TL)	MAL VE HİZMET ALIM GİDERLERİ (TL)	FAİZ GİDER.	CARİ TRANSFERLER (TL)	SERMAYE GİDERLERİ (TL)	SERMAYE TRANSFER. (TL)	BORÇ VERME (TL)
Muhasebe Müd.	2.022.816	51,21	1.301.563	214.010	297.014	0	115.299	69.270	13.825	11.835
Acipayam Malmüdürlüğü	141.615	3,59	112.347	19.487	8.237	0	983	561	0	0
Pamukkale Malmüdürlüğü	451.632	11,43	357.786	61.900	27.756	0	1.952	2.238	0	0
Babadağ Malmüdürlüğü	28.527	0,72	21.828	3.505	1.944	0	1.134	115	0	0
Baklan Malmüdürlüğü	16.348	0,41	13.478	2.092	697	0	0	81	0	0
Bekilli Malmüdürlüğü	13.843	0,35	11.053	1.742	709	0	248	91	0	0
Beyağaç Malmüdürlüğü	14.587	0,37	11.745	1.791	969	0	0	83	0	0
Bozkurt Malmüdürlüğü	23.228	0,59	18.373	3.056	876	0	917	6	0	0
Buldan Malmüdürlüğü	70.457	1,78	55.534	9.969	3.834	0	734	386	0	0
Çal Malmüdürlüğü	48.781	1,23	38.085	6.496	3.612	0	465	122	0	0
Çameli Malmüdürlüğü	43.701	1,11	35.317	5.507	1.910	0	781	186	0	0
Çardak Malmüdürlüğü	50.196	1,27	35.928	6.066	7.956	0	166	80	0	0
Çivril Malmüdürlüğü	138.762	3,51	108.383	18.435	9.397	0	1.638	910	0	0
Güney Malmüdürlüğü	20.680	0,52	16.837	2.650	904	0	153	136	0	0
Honaz Malmüdürlüğü	66.798	1,69	51.823	8.725	6.130	0	0	119	0	0
Kale Malmüdürlüğü	53.415	1,35	42.636	6.769	2.397	0	1.426	188	0	0
Merkezefendi Malmüdürlüğü	523.603	13,26	409.519	71.840	34.594	0	5.446	2.204	0	0
Sarayköy Malmüdürlüğü	73.813	1,87	57.917	9.660	5.713	0	115	408	0	0
Serinhisar Malmüdürlüğü	36.263	0,92	29.893	4.929	1.154	0	155	132	0	0
Tavas Malmüdürlüğü	111.129	2,81	87.577	14.867	6.019	0	1.329	1.338	0	0
TOPLAM	3.950.193	100	2.817.621	473.495	421.822	0	132.943	78.653	13.825	11.835
GİDERLERİN ORANSAL DAĞILIMI			71,33	11,99	10,68	0,00	3,37	1,99	0,35	0,3
			83,32							

GELİRLERİN GİDERLERİ KARŞILAMA VE İL TOPLAM GELİRİ İÇİNDEKİ ORANI "000"

BİRİM ADI	ARALIK/2019			ARALIK/2020		
	BÜTÇE GELİRLERİ	BÜTÇE GİDERLERİ	GELİRLERİN GİDERLERİ KARŞILAMA ORANI (%)	BÜTÇE GELİRLERİ	BÜTÇE GİDERLERİ	GELİRLERİN GİDERLERİ KARŞILAMA ORANI (%)
Muhasebe Müdürlüğü	497.074	1.712.841	29,02	480.141	2.022.816	23,74
Acıpayam Malmüdürlüğü	14.088	132.998	10,59	14.771	141.615	10,43
Pamukkale Malmüdürlüğü	48.074	426.083	11,28	40.534	451.632	8,98
Babadağ Malmüdürlüğü	5.910	26.851	22,01	5.741	28.527	20,13
Baklan Malmüdürlüğü	4.554	15.831	28,77	5.239	16.348	32,05
Bekilli Malmüdürlüğü	9.714	13.509	71,91	9.603	13.843	69,37
Beyağaç Malmüdürlüğü	5.068	14.529	34,88	6.597	14.587	45,22
Bozkurt Malmüdürlüğü	11.453	21.770	52,61	11.842	23.228	50,98
Buldan Malmüdürlüğü	7.325	67.760	10,81	7.193	70.457	10,21
Çal Malmüdürlüğü	5.346	46.808	11,42	5.621	48.781	11,52
Çameli Malmüdürlüğü	20.253	41.622	48,66	20.923	43.701	47,88
Çardak Malmüdürlüğü	14.586	46.486	31,38	18.428	50.196	36,71
Çivril Malmüdürlüğü	14.713	128.128	11,48	14.548	138.762	10,48
Güney Malmüdürlüğü	16.795	19.466	86,28	19.361	20.680	93,62
*Honaz Malmüdürlüğü	76.098	62.719	121,33	82.763	66.798	123,90
Kale Malmüdürlüğü	21.153	52.122	40,58	23.854	53.415	44,66
Merkezefendi Malmüdürlüğü	49.350	481.937	10,24	42.214	523.603	8,06
Sarayköy Malmüdürlüğü	7.914	67.582	11,71	13.590	73.813	18,41
Serinhisar Malmüdürlüğü	22.672	34.239	66,22	26.631	36.263	73,44
Tavas Malmüdürlüğü	11.342	106.204	10,68	10.229	111.129	9,20
TOPLAM	863.482	3.519.485	24,53	859.823	3.950.193	21,76

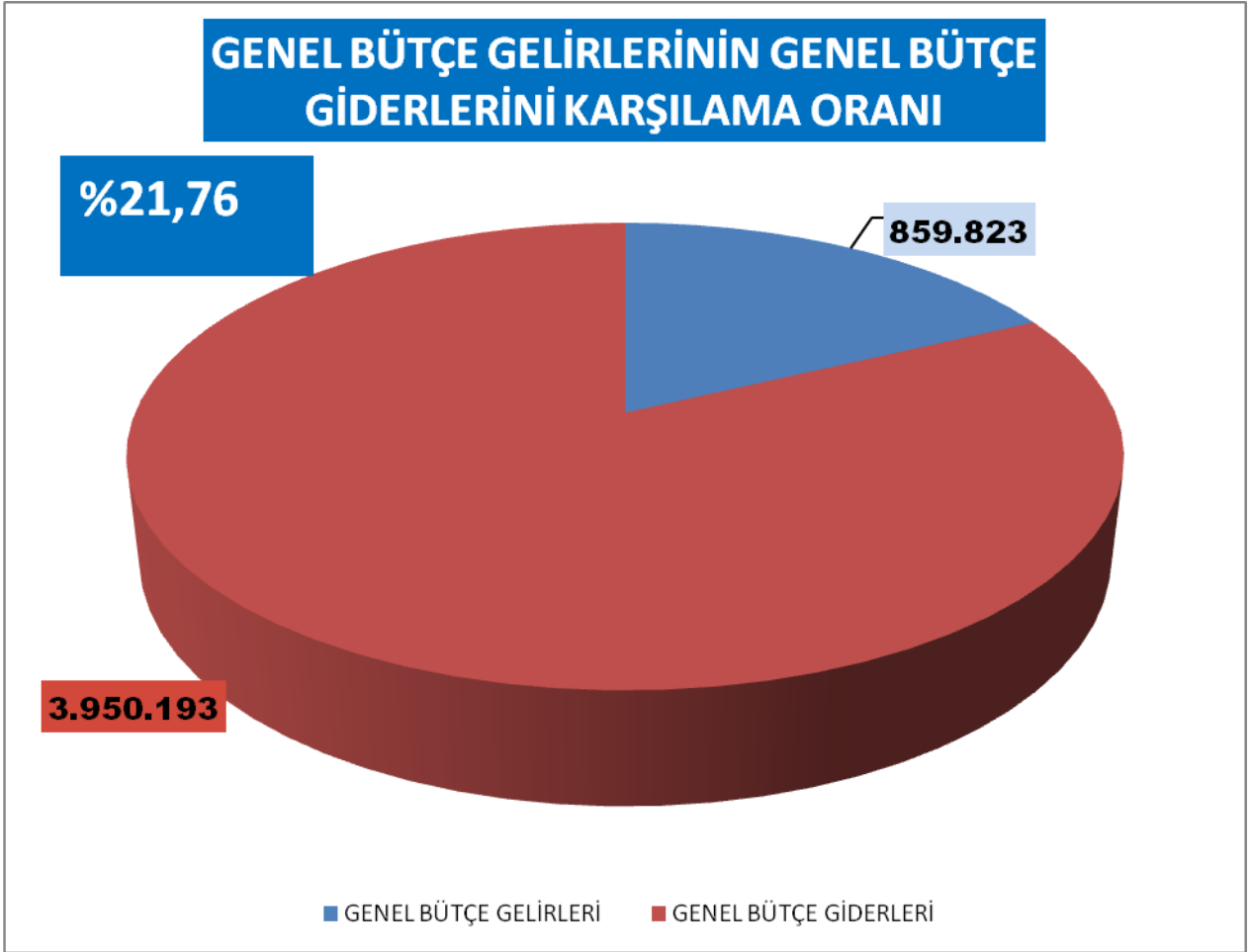
Bu birimlerimizce 2019/Aralık sonu itibarıyla **3.519.485 TL** olarak gerçekleşen bütçe giderlerimiz 2020/Aralık sonu itibarıyla **12,24** artışla **3.950.193 TL** olarak gerçekleşmiştir. Aynı birimlerimizde 2019/Aralık sonu itibarıyla **863.482 TL** olan Bütçe Geliri toplamı **%0,42 azalışla 859.823 TL**'ye gerilemiştir.

* Honaz Malmüdürlüğünün Gelirleri Karşılama oranının %123,90 olması, bağlı Malmüdürlüğü olarak faaliyet göstermesi ve Denizli Organize Sanayi Bölgesinde bulunan şirketlerin Honaz Malmüdürlüğü mükellefi olmasından dolayı vergi tahsilatlarının fazla yüksek olmasından kaynaklanmaktadır

GELİRLERİN GİDERLERİ KARŞILAMA VE İL TOPLAM GELİRİ İÇİNDEKİ ORANI “000”

2019/Aralık sonu Bütçe Geliri toplamı **863.482-TL**, Bütçe Giderleri **3.519.485- TL**, Gelirlerin Giderleri Karşılama Oranı: **%24,53’tür.**

2020/Aralık sonu Bütçe Geliri toplamı **859.823-TL**, Bütçe Giderleri **3.950.193- TL**, Gelirlerin Giderleri Karşılama Oranı: **%21,76’dır.**

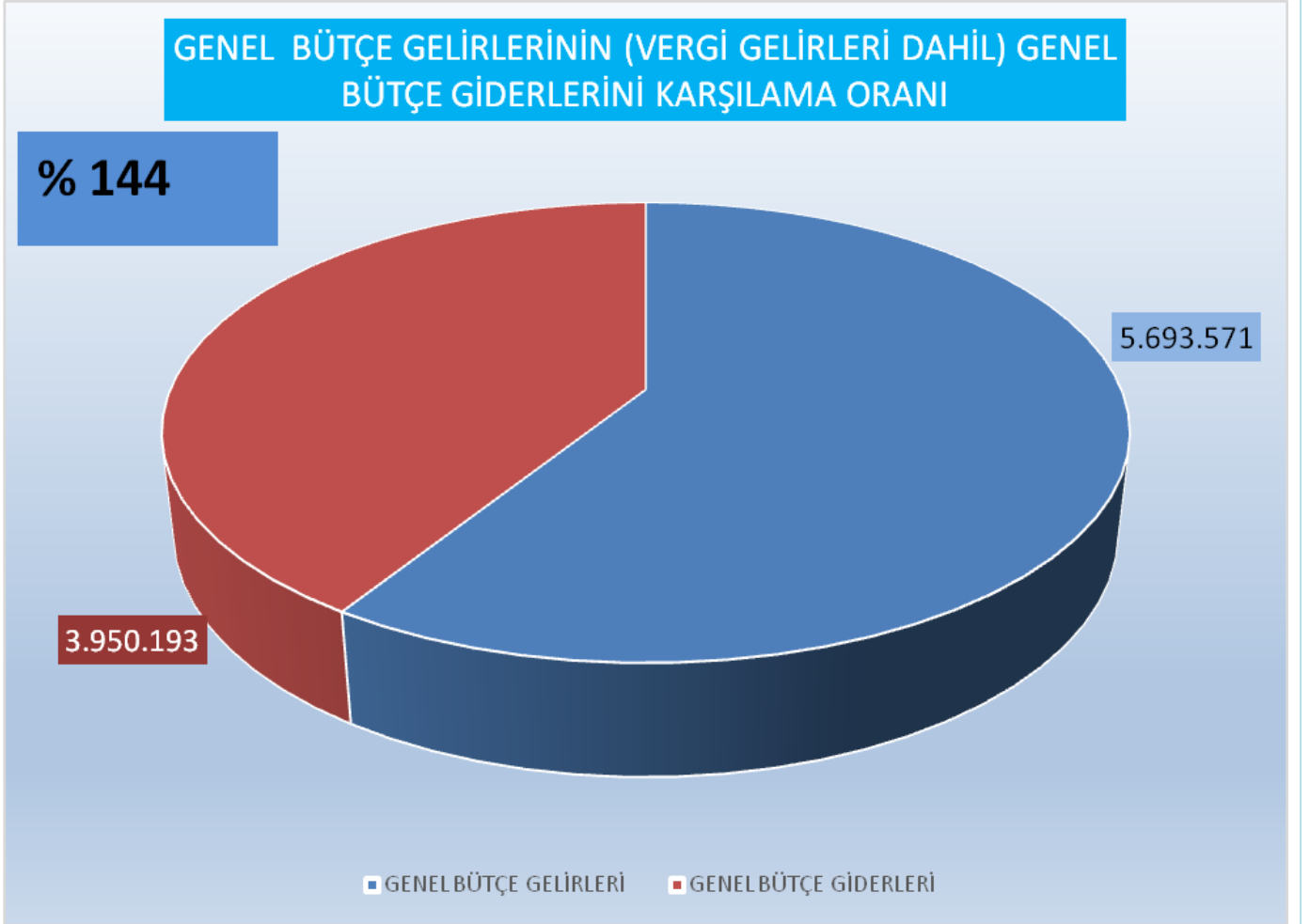


2019/Aralık sonu

Bütçe Geliri (Vergi Gelirleri dahil) toplam **5.106.220 TL** gelir elde edilmiş, Bütçe Giderleri toplam **3.519.670 TL** olarak gerçekleşmiştir. Gelirlerin Giderleri Karşılama Oranı: **% 145'tir.**

2020/Aralık sonu

Bütçe Gelirleri (Vergi Gelirleri dâhil) toplam **5.693.571 TL**'dir. Bütçe Giderleri toplam **3.950.193 TL** olup, Toplam Gelirlerin Giderleri Karşılama Oranı: **% 144,13'dür.**



DENİZLİ İLİ HARCAMALARI 2020 YILI SIRALAMASI "000"

BÜTÇE GİDERİ TÜRÜ	2016	2017	2018	2019	2020	EGE BÖLGESİNDEKİ YERİ	TÜRKİYEDEKİ YERİ
PERSONEL GİDERLERİ	1.657.160	1.799.451	2.288.571	2.822.558	3.239.439	4	28
SOSYAL GÜVENLİK PRİMİ GİDERLERİ	293.658	316.125	384.050	475.634	546.933	5	27
MAL VE HİZMET ALIMLARI	392.833	439.592	448.195	472.033	483.586	5	32
CARİ TRANSFERLER	107.643	127.454	125.552	137.162	151.217	5	34
SERMAYE (YATIRIM) GİDERLERİ	157.132	197.689	213.046	156.189	143.684	5	44
SERMAYE TRANSFERLERİ	1.288	5.058	7.573	51.225	17.465	4	27
BORÇ VERME	5.458	3.703	4.494	7.426	21.152	2	6
TOPLAM BÜTÇE GİDERLERİ	2.615.172	2.889.072	3.471.481	4.122.227	*4.603.476	5	30

*2020 yılı toplam bütçe giderlerinin içinde, toplam **genel** bütçe gideri 3.950.193-TL olup, 653.283-TL'si **özel** bütçe gideridir.

BAĞLI VERGİ DAİRESİ BULUNMAYAN MALMÜDÜRLÜĞÜ VEZNELERİNİN 2020 YILI ÇALIŞMA RAPORU

TABLO-1

Sıra No	Saymanlık Adı	Ocak-Mart /2020				Nisan-Haziran/2020				Temmuz-Eylül/2020				Ekim-Aralık/2020				Nisan-Aralık/2020 AÇIKLAMA
		Vezne tarafından yapılan tahsilat (TL)	Düzenlenen alındı sayısı (Adet)	Banka tarafından yapılan tahsilat (TL)	Düzenlenen alındı sayısı (Adet)	Vezne tarafından yapılan tahsilat (TL)	Düzenlenen alındı sayısı (Adet)	Banka tarafından yapılan tahsilat (TL)	Düzenlenen alındı sayısı (Adet)	Vezne tarafından yapılan tahsilat (TL)	Düzenlenen alındı sayısı (Adet)	Banka tarafından yapılan tahsilat (TL)	Düzenlenen alındı sayısı (Adet)	Vezne tarafından yapılan tahsilat (TL)	Düzenlenen alındı sayısı (Adet)	Banka tarafından yapılan tahsilat (TL)	Düzenlenen alındı sayısı (Adet)	Pandemi Döneminde Veznece Düzenlenen Alındı Adedi/Gün
1	ÇAL MALMÜDÜRLÜĞÜ	340.242,99	474	207.807,42	97	0,00	0	583.051,88	295	0,00	0	716.963,36	511	0,00	0	604.503,54	350	0,00
2	ÇİVRİL MALMÜDÜRLÜĞÜ	788.458,64	842	700.910,45	245	1.305,10	1	799.360,25	639	0,00	0	1.578.475,49	887	0,00	0	1.989.974,51	889	0,01
3	BULDAN MALMÜDÜRLÜĞÜ	276.503,67	296	457.248,76	68	5.334,00	2	657.307,96	293	0,00	0	822.124,77	308	0,00	0	933.451,13	300	0,01
4	TAVAS MALMÜDÜRLÜĞÜ	638.351,19	430	264.644,25	60	31.197,52	15	559.285,98	448	43.354,16	20	852.707,01	454	0,00	0	744.390,89	530	0,19
5	ACIPAYAM MALMÜDÜRLÜĞÜ	553.361,42	648	943.399,94	438	72.477,09	42	334.235,66	216	0,00	0	2.152.660,93	1115	0,00	0	1.797.630,70	895	0,22
6	SARAYKÖY MALMÜDÜRLÜĞÜ	544.076,23	370	372.820,43	87	1.369,50	6	475.901,27	275	81.268,74	94	11.294.599,49	241	7.896,00	8	1.266.583,88	349	0,57

BAĞLI VERGİ DAİRESİ BULUNAN MALMÜDÜRLÜĞÜ VEZNELERİNİN 2020 YILI ÇALIŞMA RAPORU

TABLO-2

Sıra No	Saymanlık Adı	Ocak-Mart /2020				Nisan-Haziran/2020				Temmuz-Eylül/2020				Ekim-Aralık/2020				Nisan-Aralık/2020 AÇIKLAMA
		Vezne tarafından yapılan tahsilat (TL)	Düzenlenen alındı sayısı (Adet)	Banka tarafından yapılan tahsilat (TL)	Düzenlenen alındı sayısı (Adet)	Vezne tarafından yapılan tahsilat (TL)	Düzenlenen alındı sayısı (Adet)	Banka tarafından yapılan tahsilat (TL)	Düzenlenen alındı sayısı (Adet)	Vezne tarafından yapılan tahsilat (TL)	Düzenlenen alındı sayısı (Adet)	Banka tarafından yapılan tahsilat (TL)	Düzenlenen alındı sayısı (Adet)	Vezne tarafından yapılan tahsilat (TL)	Düzenlenen alındı sayısı (Adet)	Banka tarafından yapılan tahsilat (TL)	Düzenlenen alındı sayısı (Adet)	Pandemi Döneminde Veznece Düzenlenen Alındı Adedi/Gün
1	HONAZ MALMÜDÜRLÜĞÜ	2.505.344,42	117	16.446.222,61	7219	14,00	1	17.003.769,41	5063	600,00	1	19.766.948,24	9498	0,00	0	23.299.206,29	4675	0,01
2	PAMUKKALE MALMÜDÜRLÜĞÜ	1.300.276,60	712	1.657.685,17	352	0,00	0	3.413.867,20	853	65,25	1	4.157.073,20	897	46,35	1	5.441.943,53	1034	0,01
3	MERKEZEFENDİ MALMÜDÜRLÜĞÜ	670.866,11	331	3.567.755,38	423	14.512,62	20	5.374.517,17	340	17.316,72	18	6.732.983,48	613	27.666,42	30	10.355.337,35	706	0,36
4	BAKLAN MALMÜDÜRLÜĞÜ	35.189,38	26	189.623,21	14	13.557,25	21	384.153,20	19	50.379,92	28	225.835,98	16	19.964,87	25	148.851,35	15	0,39
5	BEKİLLİ MALMÜDÜRLÜĞÜ	20.674,66	38	50.772,30	20	18.072,61	10	73.999,93	39	81.705,34	52	66.805,35	21	59.786,80	47	35.365,47	16	0,58
6	BABADAĞ MALMÜDÜRLÜĞÜ	238.512,88	133	66.522,06	18	22.960,68	16	65.615,55	56	63.167,97	63	25.898,04	10	67.176,78	52	45.993,29	18	0,69
7	BOZKURT MALMÜDÜRLÜĞÜ	139.348,04	120	47.941,00	50	16.314,45	39	180.315,44	81	127.562,29	105	128.191,30	72	70.148,30	69	309.245,87	107	1,13
8	ÇAMELİ MALMÜDÜRLÜĞÜ	136.208,55	252	470.840,26	101	13.598,19	38	382.330,39	303	218.066,61	197	469.203,43	223	193.780,89	188	764.742,75	173	2,24
9	GÜNEY MALMÜDÜRLÜĞÜ	1.848.856,63	148	6.033.021,89	49	228.338,22	91	5.336.918,47	19	1.044.603,71	123	6.011.366,06	31	397.699,42	298	6.160.271,96	67	2,71
10	BEYAĞAÇ MALMÜDÜRLÜĞÜ	313.236,54	1159	1.066.461,96	626	84.507,92	249	1.033.333,67	419	290.525,23	866	1.389.715,64	658	0,00	0	1.751.583,78	845	5,90
11	ÇARDAK MALMÜDÜRLÜĞÜ	736.441,45	1846	3.810.788,45	2929	84.473,83	207	2.865.426,76	1660	545.938,47	1287	4.591.485,23	3056	153.587,24	418	4.245.625,78	2138	10,12
12	KALE MALMÜDÜRLÜĞÜ	1.061.870,24	5017	4.355.897,90	6030	151.678,27	1045	4.387.536,13	3160	708.502,16	3992	5.057.034,38	5255	1.022.191,92	2716	4.097.351,65	3493	41,02
13	SERİNHİSAR MALMÜDÜRLÜĞÜ	1.977.529,94	4612	4.638.136,21	204	1.348.185,65	2285	3.808.977,27	110	1.716.487,26	3733	5.726.552,52	153	1.323.506,52	2423	4.986.375,32	136	44,66

PANDEMİ DÖNEMİNDE VEZNE TAHSİLÂTLARI

Dünya Sağlık Örgütü tarafından “küresel pandemi” olarak tanımlanan Covid-19 salgını sebebiyle Bakanlığımızca (Muhasebat Genel Müdürlüğü) yapılan değerlendirmeler çerçevesinde; hem vatandaşlarımız hem de personelimiz açısından akut solunum yolu enfeksiyonlarının genel bulaşma riskini azaltmak için yeni bir duyuru yapıncaya kadar vezne aracılığıyla yapılacak tahsilâtın mümkün olduğu ölçüde banka aracılığıyla muhasebe birimlerinin tahsilât hesabına yapılması ve vezneden yapılacak ödemelerin ilgililerin banka hesaplarına aktarma yapılmak suretiyle gerçekleştirilmesinin uygun olacağına karar verilmiştir.

Bu çerçevede, Defterdarlığımız merkez ve ilçe saymanlıklarında tahsilâtlar büyük ölçüde vezne yerine banka marifetiyle gerçekleştirilmiş, muhasebe kayıtları ise daha sonra saymanlıklarca yapılarak sisteme işlenmiştir. Konunun yıla yaygın veya pandemi dönemine mahsus olarak **ÖLÇÜLMESİ** bağlamında hazırlanan “**Veznelerin 2020 Yılı Çalışma Raporu**” ve alınan geri bildirimlerde; vezne faaliyetlerinin banka aracılığıyla yapılması hususunda genel olarak bir sorun yaşanmadığı, saymanlık hizmetleri az sayıda personel ile yürütülmeye çalışıldığından, veznelerin faal olmaması durumunda burada görevli personelin servislerde görevlendirilebileceği, bu durumda hem personel görevlendirilmesi bakımından, hem de zamandan tasarruf sağlanabileceği anlaşılmıştır.

Netice itibarıyla, söz konusu çalışma kapsamında hazırlanan **tablo-1 ve tablo-2**'de de görüleceği üzere pandemi döneminde, veznece yapılan tahsilâtların hem tutar hem de alındı adedi olarak olabildiğince azaldığı ya da tahsilâtların bankalar aracılığı ile yapılmasında büyük bir başarı sağlandığı, defterdarlığımız muhasebe müdürlüğü ve ilçe malmüdürlüklerimizden alınan geri bildirimlerden de anlaşılmış, dolayısıyla veznelerin de yukarıda yazılı gerekçeler muvacehesinde tamamen kapatılmasının her hâlükârda yararlı olacağı değerlendirilmiştir.

DEFTERDARLIK PAÜ. DÖNER SERMAYE SAYMANLIK MÜDÜRLÜĞÜ

10 Temmuz 2018 tarihli ve 30474 sayılı Resmi Gazete’de yayımlanan 1 sayılı Cumhurbaşkanlığı Kararnamesinin 247. maddesi gereğince Saymanlığımız Pamukkale Üniversitesi Döner Sermaye İşletme Müdürlüklerinin saymanlık hizmetlerini yürütmektedir.

SAYMANLIĞA BAĞLI KURUMLAR

1-DENİZLİ PAMUKKALE ÜNİVERSİTESİNE (DÖNER SERMAYE İŞLETME MÜDÜRLÜĞÜ)
2-BAĞLI BİRİMLER

SIRA NO	BAĞLI BİRİMLER
1	Pamukkale Üni: Eğitim Uyg. Ve Arş. Merkezi
2	Pamukkale Üni: Mühendislik Fakültesi
3	Pamukkale Üni: Eğitim Fakültesi
4	Pamukkale Üni: Sürekli Eğitim Merkezi
5	Pamukkale Üni: Spor Bilimleri ve Teknik Araştırma
6	Pamukkale Üni: Teknoloji Fakültesi
7	Pamukkale Üni: Teknik Meslek Yüksek Okulu
8	Pamukkale Üni: Yabancı Diller Yüksek Okulu Müdürlüğü
9	Pamukkale Üni: İktisadi ve İdari Bilimler Fakültesi
10	Pamukkale Üni: İş Sağlığı ve Güvenliği Eğitim
11	Pamukkale Üni: Dil Öğretim ve Araştırma
12	Pamukkale Üni: Diş Hekimliği Fakültesi
13	Pamukkale Üni: İleri Teknoloji Uyg. Ve Arş. Merkezi
14	Pamukkale Üni: Çal MeslekYüksek Okulu
15	Pamukkale Üni: Çocuk ve Gençlik Eğitimi Uygü.ve Araşt.Merk.
16	Pamukkale Üni: Fizik Tedavi ve Rehabilitasyon Yük.Ok.
17	Pamukkale Üni:Fen Edebiyat Fakültesi
18	Pamukkale Üni: Jeotermal Uygulama ve Araştırma Merkezi

**DEFTERDARLIK PAÜ D.S.S MÜDÜRLÜĞÜ BİRİMLERİ GELİR-GİDER DURUMU İLE
YEVMİYE ADEDİ (2020/ARALIK SONU İTİBARIYLA)
“000”**

BİRİM	YILI	BÜTÇE GELİRİ	BÜTÇE GİDERİ	YEVMİYE ADEDİ
DEFTERDARLIK PAÜ D.S.S. MÜDÜRLÜĞÜ	ARALIK/2019	286.490	408.953	20.819
	ARALIK/2020	322.096	453.139	20.401
ARTIŞ ORANI (%)		% 12,43	% 10,80	%- 2.01

**DEFTERDARLIK PAÜ DÖNER SERMAYE SAYMANLIĞINCA ARALIK/2020 SONU
İTİBARIYLA ÖDENEN HAZİNE PAYI VE BAP PAYI
“000”**

BİRİM	YILI	HAZİNE PAYI	BAP PAYI	TOPLAM
DEFTERDARLIK PAÜ D.S.S. MÜDÜRLÜĞÜ	ARALIK/2019	1.541	7.736	9.277
	ARALIK/2020	1.740	8.688	10.428

2020/ Aralık ayı sonu itibarıyla ödenen Hazine ve BAP payı toplamı **19.054 TL** olmuştur.

2020/ Aralık ayı sonu itibarıyla Defterdarlık PAÜ Döner Sermaye Saymanlık Müdürlüğünce mahsuben tahsil edilerek Vergi Dairesine aktarılan vergi tutarı toplam **45.429 TL** olmuştur.

DENİZLİ DEFTERDARLIĞI PAMUKKALE ÜNİVERSİTESİ SAĞLIK UYGULAMA VE ARAŞTIRMA MERKEZİ
MÜDÜRLÜĞÜNÜN (HASTANE)

2020 YILI GENEL BİLGİLER	Tutar	BÜTÇE GİDERİ
2020 YILI BÜTÇESİ	486.604.000,00	
BÜTÇE GİDERİ TOPLAMI (830)	441.013.698,44	
BÜTÇE GELİRİ TOPLAMI (800)	397.697.061,82	
SGK DAN GELEN TUTAR (349)	377.294.050,32	
ÖDENEN VERGİLER TOPLAMI (360)	38.430.676,83	
HAKEDİŞLERDEN YAPILAN VERGİ BORCU TAHSİLATI	2.291.258,01	
BİREYSEL EMEKLİLİK ÖDEMESİ	314.765,00	
HAKEDİŞLERDEN YAPILAN SGK BORCU TAHSİLATI	219.190,43	
PERSONEL SGK PRİM ÖDEMESİ (361)	20.159.024,46	11.838.192,90
MEMUR MAAŞ GİDERİ	5.885.391,93	
MEMUR NÖBET GİDERİ	12.121.847,01	
SÖZ.PERSONEL MAAŞ GİDERİ	106.129,37	
İŞÇİ MAAŞ GİDERİ	41.724.521,39	
İŞÇİ İKRAMIYE GİDERİ	6.482.359,58	
STAJYER ÖĞR.GİDERİ	124.302,28	66.444.551,56
ELEKTRİK GİDERİ	16.548.596,06	
DOĞALGAZ GİDERİ	4.613.377,82	
HİZMET ALIM GİDERİ	46.984.951,43	
TIBBİ İLAÇ GİDERİ	60.790.968,34	
DİĞER GİDERLER	123.782.683,69	252.720.577,34
HAZİNE HİSSESİ GİDERİ CARİ (362)	2.854.455,96	
BİLİMSEL ARAŞTIRMA PAYI GİDERİ CARİ (362)	14.175.966,10	
DİĞER GİDER CARİ	59.157,34	17.089.579,40
SERMAYE GİDERİ	4.508.792,52	4.508.792,52
SABİT EK ÖDEME GİDERİ	30.151.941,21	
MESAI DIŞI EK ÖDEME GELİRİ	14.479.458,74	
ÖĞR.KURUMSAL EK SÖZ.GİDERİ	3.480.496,89	
PERFORMANS GİDERİ	39.839.543,22	
DİĞER EK ÖDEME GİDERİ	460.564,66	88.412.004,72
FERAGATTAN YARARLANILACAK TOPLAM TUTAR	233.450.677,00	
FERAGATTAN YARARLANILACAK TOPLAM KİŞİ SAYISI	289	
FERAGATTAN YARARLANILAN TOPLAM TUTAR	211.588.827,00	
FERAGATTAN YARARLANILAN TOPLAM KİŞİ SAYISI	211	
		441.013.698,44

MUHAKEMAT MÜDÜRLÜĞÜ

Defterdarlığımız muhakemat hizmetleri 3 Müşavir Hazine Avukatı (1 müşavir hazine avukatı 15.10.2020 tarihinden itibaren ücretsiz izinli) ve 4 Hazine Avukatı ile yürütülmektedir. Muhakemat birimlerinin çalışmaları ile ilgili bilgiler aşağıdaki tablolarda yer almaktadır.

MUHAKEMAT MÜDÜRLÜĞÜ DERDEST DOSYA SAYILARI

BİRİMİ	DOSYA TÜRÜ	DOSYA SAYISI	
		DERDEST DAVALAR	KESİNLEŞEN DAVALAR
MUHAKEMAT MÜDÜRLÜĞÜ DOSYALARI	HUKUK HAZIRLIK	100	27
	CEZA HAZIRLIK	98	6
	İCRA HAZIRLIK	823	150
	HUKUK DAVA DOSYA SAYISI	1240	67
	CEZA DAVA DOSYA SAYISI	2110	61
	İCRA DAVA DOSYA SAYISI	143	16
	İCRA TAKİP DAVA DOSYA SAYISI	1646	37
	İDARİ DAVA DOSYA SAYISI	411	39
	İFLAS DOSYA SAYISI	113	3
	KAYYIMLIK DOSYA SAYISI	323	12
	İLÇE DAVA DOSYA SAYISI	1485	60
	TOPLAM	8492	478

2020/Aralık ayı sonu itibarıyla muhakemat müdürlüğünün derdest dosya sayısı 5986, hazırlık dosya sayısı 1021 adettir. İlçelere ait derdest dosya sayısı ise 1485 adet olup, takip edilen toplam derdest dosya sayısı 8492 adettir.

Defterdarlığımız merkez ve ilçe birimlerinin dava türlerine göre dosya sayıları

2020/ARALIK SONU İTİBARIYLA MERKEZ VE İLÇELERE AİT DAVA VE İCRA DOSYA SAYILARI

BİRİMİ	HUKUK DAVA DOSYA SAYISI+ KAYYIMLIK DOSYASI	CEZA DAVA DOSYA SAYISI	İCRA DAVA DOSYA SAYISI	İCRATAKİP DAVA DOSYA SAYISI+ İFLAS DOSYASI	İDARİ DAVA DOSYA SAYISI	HUKUK-CEZA-İCRA HAZIRLIK DOSYA SAYISI	TOPLAM
MUHAKEMAT MÜDÜRLÜĞÜ DOSYALARI	1563	2110	143	1759	411	1021	7007
ACIPAYAM MALMÜDÜRLÜĞÜ	144	60	5	28			237
BULDAN MALMÜDÜRLÜĞÜ	56	28	1	32			117
ÇAL MALMÜDÜRLÜĞÜ	90	50	5	17			162
ÇAMELİ MALMÜDÜRLÜĞÜ	70	2	1				73
ÇARDAK MALMÜDÜRLÜĞÜ	52	17					69
ÇİVRİL MALMÜDÜRLÜĞÜ	161	75	3	97			336
KALE MALMÜDÜRLÜĞÜ	68	39	2	12			121
SARAYKÖY MALMÜDÜRLÜĞÜ	61	27	1	4			93
TAVAS MALMÜDÜRLÜĞÜ	128	93	3	53			277
TOPLAM	2393	2501	164	2002	411	1021	8492

2020/Ocak sonu itibariyle Muhakemat Müdürlüğünün derdest dosya sayısı 8176 adet, saklıya kalkan dosya sayımız 88 adettir. 2020/Haziran sonu itibariyle Muhakemat Müdürlüğünün derdest dosya sayısı 5879 adet, saklıya alınan dosya sayımız 260 adettir. 2020/Aralık sonu itibariyle Muhakemat Müdürlüğünün derdest dosya sayısı 5986 adet, saklıya kalkan dosya sayımız 478 adettir.

**DENİZLİ MUHALEMAT MÜDÜRLÜĞÜNÜN 659 SAYILI KANUN HÜKMÜNDE
KARARNAME UYARINCA MUHALEMAT HİZMETLERİNİ YÜRÜTTÜĞÜ
KURUMLAR**

1	ADALET BAKANLIĞI
2	MİLLİ SAVUNMA BAKANLIĞI
3	ÇALIŞMA, SOSYAL HİZMETLER VE AİLE BAKANLIĞI
4	ENERJİ VE TABİİ KAYNAKLAR BAKANLIĞI
5	SANAYİ VE TEKNOLOJİ BAKANLIĞI
6	ÇEVRE VE ŞEHİRCİLİK BAKANLIĞI
7	GENÇLİK VE SPOR BAKANLIĞI
8	TÜRKİYE İSTATİSTİK KURUMU
9	DİYANET İŞLERİ BAŞKANLIĞI
10	MİT
11	ULAŞTIRMA VE ALTYAPI BAKANLIĞI
12	JANDARMA GENEL KOMUTANLIĞI
13	İL AFET ACİL DURUM BAŞKANLIĞI
14	TAPU KADASTRO GENEL MÜDÜRLÜĞÜ
15	İÇİŞLERİ BAKANLIĞI (VALİLİK)
16	HAZİNE VE MALİYE BAKANLIĞI

Yukarıda isimleri geçen kurumlara ait toplam 8492 adet dosya takibi Müdürlüğümüzce yapılmaktadır.

Ayrıca kurum bünyesinde avukat istihdam ediliyor olmasına rağmen Emniyet Müdürlüğü Kültür Bakanlığı, Gümrük ve Ticaret Bakanlığı ve Gelir İdaresi Başkanlığı adına takibimizde olan dosyalar da mevcuttur.

Müdürlüğümüz, 2020 yılı aralık sonu itibariyle 1204 adet dosya açılmış, 478 dosya arşive kalmıştır. Arşive kalkan dosyalardan 375 âdeti lehe, 103 âdeti aleyhe sonuçlanmıştır. Aleyhe sonuçlanan dosyalarımızın genel sebepleri;

- Gerek MK. 713'den kaynaklı gerekse Tapuda İsim Tashihi davalarında, hazinenin yasal hasım olduğu davalar,

- Ceza davalarında mahkemece re'sen araştırma ve delil toplama ilkesi geçerli olduğundan sanıkların beraat etmesi, zamanaşımı, ölüm sebebi vs. nedenlerden düşen dosyalar,

- İdare memurlarının yanlış işlemi nedeniyle açılan tazminat davaları,

- Beraat eden sanıkların açmış olduğu tazminat davalarında yasal koşulları oluşmuş ise yasanın amir hükmü gereğince tazminata hükmedildiğinden,

- İdarenin kusursuz sorumluluğu ilkesi nedeniyle açılan tazminat davaları.

Müdürlüğümüzde arşive hazırlanan 1000'e yakın dosya bulunmaktadır.

Müdürlüğümüzde 4905 adet dosyada davacı, 2230 adet dosyada davalı (411 adet idari davalar hariç), 1900 adet alacaklı olarak takip yapmaktadır.

DEFTERDARLIK UZMANLARI KOORDİNATÖRLÜĞÜ

Koordinatörlüğümüzün merkez ve ilçelerde yapmış olduğu çalışmalar sonucunda düzenlenen raporların istatistikî bilgileri aşağıdaki tabloda ki gibidir.

Defterdarlık uzmanları koordinatörlüğü defterdarlık uzmanları tarafından düzenlenen araştırma, inceleme, ön inceleme, disiplin, değerlendirme ve cevaplı raporları:

	Cevaplı Rapor Sayısı	İnceleme Rapor Sayısı	Disiplin Raporu Sayısı	Değerleme Raporu Sayısı	Ön İnceleme Raporu Sayısı	Araştırma Raporu Sayısı	Raportör Görüşü	Toplam
2020/ARALIK		4			-	2		6

**DEFTERDARLIĞIMIZ BÜNYESİNDE KURULAN İL KHK İŞLEMLERİ
BÜROSUNCA YAPILAN ÇALIŞMALARLA İLİŞKİN İSTATİSTİKİ BİLGİ**

1-OHAL-KHK'LAR İLE KAPATILAN KURUM VE KURULUŞ SAYISI

Okul	17
Ortaöğretim Yurdu	20
Yükseköğretim Yurdu	8
Dernek	34
Etüt Merkezi	8
Dershane	14
Kreş	4
Pansiyon	5
Sağlık	1
Sendika Şubesi	2
Şirket(Merkez ve Şube)	14
Gazete	1
TOPLAM	128

**2-OHAL-KHK'LAR İLE KAPATILAN KURUM VE KURULUŞLARIN SAHİBİ
GERÇEK VE TÜZEL KİŞİLER**

Tüzel Kişi	45
Gerçek Kişi	9

**3- OHAL-KHK'LAR KAPSAMINDA HAZİNEYE İNTİKAL EDEN
TAŞINMAZ SAYISI**

Bina -İşyeri	124
Arsa	49
Arazi (Bağ, Bahçe)	4
Toplam	177

4- OHAL-KHK'ları kapsamında Hazineye intikal eden taşınmazların değeri: **174.082.589,23 TL**

5-OHAL-KHK'LARI KAPSAMINDA BAKANLIK TALİMATIYLA GEÇİCİ KULLANIMA BIRAKILAN TAŞINMAZLAR

Milli Eğitim Bakanlığı	13 okul, 23 Yurt, 4 Hizmet Binası
Yüksek Öğretim KYK	3 Yurt
Bilim Sanayi ve Teknoloji	1 Hizmet Binası (23 Bağımsız Bölüm)
KADEM (Kadın ve Dem. Vakfı)	1 Yurt

6-OHAL-KHK'LAR KAPSAMINDA TAHSİS EDİLEN TAŞINMAZLAR

Milli Eğitim Bakanlığı	5 Okul Yeri (Arsa)
------------------------	--------------------

7-VALİLİK MAKAMI İZİNİ İLE GEÇİCİ KULLANIMA BIRAKILAN TAŞINMAZLAR

Göç İdaresi	1 Hizmet Binası
Aile ve Sosyal Politikalar İl Müd.	1 Hizmet Binası
Yeşilay Danışma Merkezi	1 Hizmet Binası
Adalet Bakanlığı	1 Hizmet Binası

8-OHAL-KHK'LAR KAPSAMINDA HAZİNEYE İNTİKAL EDEN TAŞITLARIN SAYISI

Otomobil	2
Minibüs	4
Otobüs	3
Kamyonet	20 (1 tanesinin tescil işlemi henüz gerçekleştirilememiştir.)

**9-OHAL-KHK'LARI KAPSAMINDA BAKANLIK TALİMATIYLA GEÇİCİ
KULLANIMA BIRAKILAN TAŞIT SAYISI**

Emniyet Genel Müdürlüğü	3
Yükseköğretim KYK	10
Milli Savunma Bakanlığı	4

10- OHAL-KHK'lar kapsamında kapatılan kurum ve kuruluşlara ait iken satışı yapılan taşıt sayısı: **4 adet**

11- Taşıtların satışından emanet hesabına alınan miktar: **75.420,00 TL**

**12-OHAL-KHK'LAR KAPSAMINDA KAPATILAN KURUM VE KURULUŞLARA AİT
TAŞINIRLARDAN TASFİYESİ GERÇEKLEŞTİRİLEMEDİĞİNDEN
BAKANLIK/VALİLİK İZİNİ İLE DEVREDİLEN TAŞINIRLARIN SAHİBİ KURUMLAR**

*Okul	3
*Yurt	4
*Sendika	1
*Eğitim/Kurs/Dershane	5
*Dernek	6
*Şirket	2

* Mevcut dosyaları Çevre ve Şehircilik İl Müdürlüğünde (Milli Emlak Müdürlüğü) bulunmaktadır.

**13-OHAL-KHK'LAR KAPSAMINDA KAPATILAN KURUM VE KURULUŞLARDAN
İDK RAPORU DÜZENLENMİŞ OLANLAR**

Şirket	14
Dernek	27
Şahıs	9

14- OHAL-KHK'ları kapsamında kapatılan kurum ve kuruluşlardan İDK Raporu düzenlenmemiş olanlar: -

15-İDK raporlarına göre kapatılan kurum ve kuruluşların nakit varlıkları toplamı: **4.143.880,51 TL**

16- İDK raporlarına göre kapatılan kurum ve kuruluşların taşınır varlıkları toplamı: **1.422.763,28 TL**

17-İDK raporlarına göre kapatılan kurum ve kuruluşların taşınmaz varlıkları toplamı: **184.629.292,64* TL**

18- İDK raporlarına göre kapatılan kurum ve kuruluşların nakil araçları toplamı: **535.432,00 TL**

***184.629.292,64 TL'lik kapatılan kurum ve kuruluşların taşınmaz varlıklarının toplamı içinde, Hazineye intikal eden kısım 174.082.589,23 TL olup, 10.546.703,41 TL ise Vakıf adına tescil edilen taşınmazlardır. Buna ilişkin taşınmaz kayıtları Çevre ve Şehircilik İl Müdürlüğünde (Milli Emlak Müdürlüğü) bulunmaktadır.**

19- İDK RAPORLARINA GÖRE KAPATILAN KURUM VE KURULUŞLARDAN TAHSİLİ İSTENEN MEBLAĞLAR

Çek, Senet	5.223.255,00
Diğerleri	4.470.819,65

20-İDK RAPORLARI UYARINCA TAHSİL EDİLEN MEBLAĞ

Tahsilat Toplamı	4.342.424,19
------------------	--------------

COVID-19 PANDEMİSİNE İLİŞKİN SÜREÇ

COVID-19 TESTİNİN POZİTİF ÇIKMASI NEDENİYLE KARANTİNA SÜRECİNİ TAMAMLAYARAK GÖREVİNE BAŞLAYAN PERSONELİMİZ

SIRA NO	ADISOYADI	GÖREV YAPTIĞI BİRİM	ÜNVANI	HASTALIĞIN KAYNAĞI	AÇIKLAMA
1	Meliha BULDANLIOĞLU	Personel Müdürlüğü	Hizmetli	Aile	COVID-19 testinin pozitif çıkması nedeniyle 31.10.2020-09.11.2020 tarihleri arasında karantinaya alınmış olup, 10.11.2020 tarihinde görevine başlamıştır.
2	Serap SELVİ	Muhakemat Müdürlüğü	Müşavir Hazine Avukatı	Aile	COVID-19 testinin pozitif çıkması nedeniyle 23.10.2020-05.11.2020 tarihleri arasında karantinaya alınmış olup, 16.11.2020 tarihinde görevine başlamıştır.
3	Meral ARSLAN	Muhakemat Müdürlüğü	Hazine Avukatı	Bilinmiyor	COVID-19 testinin pozitif çıkması nedeniyle 05.11.2020-15.11.2020 tarihleri arasında karantinaya alınmış olup, 16.11.2020 tarihinde görevine başlamıştır.
4	Hatice KOCASARI	Muhakemat Müdürlüğü	VHKİ	Komşu	COVID-19 testinin pozitif çıkması nedeniyle idari izine ayrılmış, akabinde 11.11.2020 tarihinden itibaren 30 gün sıhhi izine ayrılmıştır.
5	Emel YALÇINKAYA	Çal Malmüdürlüğü	VHKİ	Aile	COVID-19 testinin pozitif çıkması nedeniyle idari iznini kullanarak 12.11.2020 tarihinde görevine başlamıştır.
6	Osman ÖNAL	Muhasebe Müdürlüğü	VHKİ	Bilinmiyor	COVID-19 testinin pozitif çıkması nedeniyle 12.11.2020-22.11.2020 tarihleri arasında karantinaya alınmış olup, 23.11.2020 tarihinde görevine başlamıştır.
7	Engin ÇAM	Defterdarlık	Uzman	Aile	31.10.2020-13.11.2020 tarihleri arasında COVID-19 hastası ile teması olması nedeniyle karantinaya alınmıştır. 14.11.2020-23.11.2020 tarihleri arasında testinin pozitif çıkması nedeniyle karantinaya alınmış olup, 24.11.2020 tarihinde görevine başlamıştır.
8	Mustafa EKİNCİ	Buldan Malmüdürlüğü	Malmüdürü	Bilinmiyor	COVID-19 testinin pozitif çıkması nedeniyle 15.11.2020-24.11.2020 tarihleri arasında karantinaya alınmış olup, 25.11.2020 tarihinde görevine başlamıştır.
9	Meltem SIRMALI	Muhakemat Müdürlüğü	VHKİ	Bilinmiyor	COVID-19 testinin pozitif çıkması nedeniyle 14.11.2020-24.11.2020 tarihleri arasında karantinaya alınmış olup, 25.11.2020 tarihinden itibaren 3 gün sıhhi izine ayrılmıştır.
10	Mukadder KARASHAHİN	Personel Müdürlüğü	Hizmetli	Bilinmiyor	COVID-19 testinin pozitif çıkması nedeniyle 16.11.2020-25.11.2020 tarihleri arasında karantinaya alınmış olup, 26.11.2020 tarihinden itibaren 10 gün sıhhi izine ayrılmıştır.
11	Mustafa ÖZEN	Muhasebe Müdürlüğü	Defterdarlık Uzmanı	Bilinmiyor	COVID-19 testinin pozitif çıkması nedeniyle 16.11.2020-26.11.2020 tarihleri arasında karantinaya alınmış olup, 27.11.2020 tarihinde göreve başlamıştır.
12	Ahmet BAHAR	Personel Müdürlüğü	Teknisyen	Bilinmiyor	COVID-19 testinin pozitif çıkması nedeniyle 18.11.2020 tarihinden itibaren karantinaya alınmış olup, 30.11.2020 tarihinde göreve başlamıştır.
13	Besim ERDOĞAN	Acıpayam Malmüdürlüğü	VHKİ	Bilinmiyor	COVID-19 testinin pozitif çıkması nedeniyle 17.11.2020-27.11.2020 tarihleri arasında karantinaya alınmış olup, 30.11.2020 tarihinde göreve başlamıştır.
14	Mehmet Ali ÇÜNGÜR	Tavas Malmüdürlüğü	İdari Destek Görevlisi	Bilinmiyor	COVID-19 testinin pozitif çıkması nedeniyle 20.11.2020-29.11.2020 tarihleri arasında karantinaya alınmış olup, 30.11.2020 tarihinde göreve başlamıştır.
15	Recep SARGİN	Personel Müdürlüğü	Sivil Savunma Uzmanı	Bilinmiyor	COVID-19 testinin pozitif çıkması nedeniyle 17.11.2020-02.12.2020 tarihleri arasında karantinaya alınmış olup, oğlunun pozitif çıkması nedeniyle karantinanın bitimi 07.12.2020 tarihinde göreve başlamıştır.
16	Duran YÜCEL	İl KHK İşlemeleri Bürosu	Gelir Uzmanı	Bilinmiyor	COVID-19 testinin pozitif çıkması nedeniyle 20.11.2020-30.11.2020 tarihleri arasında karantinaya alınmış olup, 30.11.2020 tarihinde göreve başlamıştır.
17	Mehmet SERBEST	Muhasebe Müdürlüğü	VHKİ	Bilinmiyor	COVID-19 testinin pozitif çıkması nedeniyle 22.11.2020-01.12.2020 tarihleri arasında karantinaya alınmış olup, 02.12.2020 tarihinde göreve başlamıştır.
18	Besim ERDOĞAN	Acıpayam Malmüdürlüğü	VHKİ	Bilinmiyor	COVID-19 testinin pozitif çıkması nedeniyle 17.11.2020-27.11.2020 tarihleri arasında karantinaya alınmış olup, 30.11.2020 tarihinde göreve başlamıştır.
19	Çağlayan KARAKOÇ	Çal Malmüdürlüğü	VHKİ	Bilinmiyor	COVID-19 testinin pozitif çıkması nedeniyle 22.11.2020-01.12.2020 tarihleri arasında karantinaya alınmış olup, 02.12.2020 tarihinde göreve başlamıştır.
20	Mehmet Ali ÇÜNGÜR	Tavas Malmüdürlüğü	İdari Destek Görevlisi	Bilinmiyor	COVID-19 testinin pozitif çıkması nedeniyle 20.11.2020-29.11.2020 tarihleri arasında karantinaya alınmış olup, 30.11.2020 tarihinde göreve başlamıştır.
21	Hanife İLHAN	Personel Müdürlüğü	Hizmetli	Bilinmiyor	COVID-19 testinin pozitif çıkması nedeniyle 28.11.2020-03.12.2020 tarihleri arasında karantinasını tamamlayarak 04.12.2020 tarihinde görevine başlamıştır.

22	Adem KURT	Personel Müdürlüğü	Hizmetli	Bilinmiyor	COVID-19 testinin pozitif çıkması nedeniyle 24.11.2020-03.12.2020 tarihleri arasında karantinaya alınmış olup, 04.12.2020 tarihinde göreve başlamıştır.
23	Ayşin TEZCAN	Muhakemat Müdürlüğü	VHKİ	Bilinmiyor	COVID-19 testinin pozitif çıkması nedeniyle 24.11.2020-03.12.2020 tarihleri arasında karantinasını tamamlayarak 04.12.2020 tarihinde göreve başlamıştır.
24	Müzeyyen Melis KILIÇ	Pamukkale Üniversitesi DSS Müdürlüğü	VHKİ	Bilinmiyor	COVID-19 testinin pozitif çıkması nedeniyle 24.11.2020-04.12.2020 tarihleri arasında karantinaya alınmış olup, 07.12.2020 tarihinde göreve başlamıştır.
25	Neslihan ALDAŞ	Personel Müdürlüğü	Sürekli İşçi (Güvenlik Görevlisi)	Bilinmiyor	COVID-19 testinin pozitif çıkması nedeniyle 25.11.2020-05.12.2020 tarihleri arasında karantinaya alınmış olup, 07.12.2020 tarihinde göreve başlamıştır.
26	Tülay MENÇİ	Personel Müdürlüğü	Sürekli İşçi	Bilinmiyor	COVID-19 testinin pozitif çıkması nedeniyle 25.11.2020-05.12.2020 tarihleri arasında karantinaya alınmış olup, 07.12.2020 tarihinde göreve başlamıştır.
27	Şener MERİÇ	Personel Müdürlüğü	Teknisyen	Bilinmiyor	COVID-19 testinin pozitif çıkması nedeniyle 24.11.2020-03.12.2020 tarihleri arasında karantinasını tamamlayarak 04.12.2020 tarihinde göreve başlamıştır.
28	Gülşay ZEREN	Personel Müdürlüğü	Hizmetli	Bilinmiyor	COVID-19 testinin pozitif çıkması nedeniyle 24.11.2020-03.12.2020 tarihleri arasında karantinasını tamamlayarak 04.12.2020 tarihinde göreve başlamıştır.
29	Nurgül GÜLÇİÇEK	Personel Müdürlüğü	Hizmetli	Bilinmiyor	COVID-19 testinin pozitif çıkması nedeniyle 24.11.2020-03.12.2020 tarihleri arasında karantinasını tamamlayarak 04.12.2020 tarihinde göreve başlamıştır.
30	Mustafa BÜYÜKBAŞ	Kale Malmüdürlüğü	Malmüdürü	Bilinmiyor	COVID-19 testinin pozitif çıkması nedeniyle 01.12.2020-10.12.2020 arasında karantinaya alınmış olup, 11.12.2020 tarihinde göreve başlamıştır.
31	Adem MERAY	Acıpayam Malmüdürlüğü	İdari Destek Görevlisi	Bilinmiyor	COVID-19 testinin pozitif çıkması nedeniyle 01.12.2020-10.12.2020 arasında karantinaya alınmış olup, 11.12.2020 tarihinde göreve başlamıştır.
32	Selahi BATUR	Çivril Malmüdürlüğü	İdari Destek Görevlisi	Bilinmiyor	COVID-19 testinin pozitif çıkması nedeniyle 06.12.2020-15.12.2020 arasında karantinaya alınmış olup, 16.12.2020 tarihinde göreve başlamıştır.
33	Ünran TUNCER	Sarayköy Malmüdürlüğü	Malmüdürü	Bilinmiyor	COVID-19 testinin pozitif çıkması nedeniyle 12.12.2020-22.12.2020 arasında karantinaya alınmış olup, 23.12.2020 tarihinde göreve başlamıştır.
34	Ünran ERTURGUT	Pamukkale Malmüdürlüğü	VHKİ	Bilinmiyor	COVID-19 testinin pozitif çıkması nedeniyle 13.12.2020-22.12.2020 arasında karantinaya alınmış olup, 23.12.2020 tarihinde göreve başlamıştır.
35	Zülfikar ERTEN	Serinhisar Malmüdürlüğü	İdari Destek Görevlisi	Bilinmiyor	COVID-19 testinin pozitif çıkması nedeniyle 13.12.2020-22.12.2020 arasında karantinaya alınmış olup, 23.12.2020 tarihinde göreve başlamıştır.
COVID-19 HASTASI OLMASI NEDENİYLE KARANTİNASI DEVAM EDEN PERSONELİMİZ					
36	Osman Sami AKIN	Personel Müdürlüğü	İdari Destek Görevlisi	Bilinmiyor	COVID-19 testinin pozitif çıkması nedeniyle 23.01.2021 22.12.2020 tarihinden itibaren karantinadadır.

**Not: 27.01.2021 tarihi itibarıyla Defterdarlığımız merkez ve ilçe birimlerimizde görev yapan personelimizden ;
1 (bir) personelimiz COVID-19 testinin pozitif olması nedeniyle karantinadadır,
COVID-19 teşhisi konulan 35 (otuzbeş) personelimiz karantina sürecini tamamlayarak görevine başlamıştır.**

EĞİTİM FAALİYETLERİ

Defterdarlığımız eğitim faaliyetleri Hazine ve Maliye Bakanlığı Hizmet İçi Eğitim Planı ve Uygulama Esasları çerçevesinde yıllık olarak planlanmakta olup bu çerçevede yürütülmektedir. Bakanlığımız Personel Genel Müdürlüğünce 2019 yılında uygulamaya konulan “Hedef ve Yetkinlik Bazlı Performans Yönetim Sistemi” kapsamında 14 kurumun harcama birimlerinde görevli personelinin katılımı ile Defterdar başkanlığında, Defterdar Yardımcısı, Personel Müdürü, Muhasebe Müdürü ve Muhakemat Müdürünün de yer aldığı 16.12.2020 tarihinde online-video konferans yöntemiyle, Kamu Personel Harcamaları Yönetim Sisteminde (KPHYS) çalışma sisteminin ve uygulamanın işleyişinin kontrolü ve uygulanmasında yapılan hatalı işlemlerin, çıkan sorunların çözülmesinin görüşüldüğü bir toplantı ve akabinde eğitim gerçekleştirilmiş

KADRO VE PERSONEL İHTİYACI

Defterdarlığımız merkez ve ilçe birimlerinde 119 valilik atamalı personelle hizmet vermekte olup, valilik atamalı kadrolarımızın 115 adedi boş bulunmaktadır.

Bakanlık atamalı personelden defterdarlığımız merkez birimlerinde muhakemat müdürlüğü müşavir hazine avukatı, ilçelerde ise Bekilli, Çal, Çameli ve Çardak malmüdürlükleri saymanlık müdür yardımcısı, Baklan malmüdürlüğü, Beyağaç malmüdürlüğü ve Güney malmüdürlüğü memur tarafından vekâleten yürütülmektedir.

İlimizin kimi ilçe malmüdürlüklerinde valilik atamalı personel sayısı 2 (iki)'ye, kimi ilçelerimizde ise 1 (bir)'e düşmüş olup, uzunca bir süredir bu ilçelerimizin personel ihtiyacı merkezden ya da yakın ilçelerimizden geçici görevlendirmeler suretiyle temin edilmeye çalışılmaktadır. Bu itibarla, gerek naklen ve gerekse özel kanunları (KPSS, 3713 sayılı Terörle Mücadele Kanunu, 2828 sayılı Sosyal Hizmetler Kanunu, Engelli Kamu Personel Seçme Sınavı ve Engellilerin Devlet Memurluğuna Alınmaları Hakkında Yönetmelik) çerçevesinde yapılacak merkez ve ilçelerimize personel atamaları sırasında memur ve uzman veya uzman yardımcısı ihtiyacının göz önünde bulundurulması gerekmektedir.

İÇ KONTROL EYLEM PLANI

2013/1 nolu genelge uyarınca defterdarlığımızda iç kontrol sistemi ve standartları oluşturulmuş olup, bu amaçla 2013 yılında personelimize hizmet içi eğitim verilmiş, etik kurallar defterdarlığımız web sayfasında yayınlanmış defterdarlığımızın misyonu belirlenerek birim yönergeleri, yetki devirleri ve görev çalışmaları tespit edilerek operasyonel planlama çalışmaları tamamlanmıştır.

İç kontrol çalışmaları “2018-2019 Defterdarlıklar İç Kontrol Eylem Planı”nın 2019 yılında tamamlanması ile sona ermiştir. Yeni eylem planı çalışmaları Bakanlığımızca yapılmadığından buna dair 2020 yılında herhangi bir işlem yapılmamıştır.

KURUMSAL KABİLİYET VE KAPASİTENİN DEĞERLENDİRİLMESİ

GÜÇLÜ ALANLAR

1. Defterdarlığımızın; valilik ve diğer kurumlarla uyum içerisinde çalışan, danışılan, tecrübeli, güvenilir ve saygın, hızlı ve kaliteli hizmet sunan, şeffaf, adil ve olumlu imaja sahip bir kurum olması,
2. Faaliyetleriyle diğer kamu idarelerine model oluşturması,
3. Sorunlara çözüm odaklı yaklaşılması,
4. Köklü bir kurum kültürünün var olması,
5. Güçlü bir teknolojik altyapının var olması,
6. Personelimizin Kurumumuzda ve birimlerinde çalışmaktan memnun olması,
7. Liyakat sahibi ve tecrübeli yöneticileri ve dürüst, güvenilir, yeterli ve nitelikli çalışanlarının bulunması,
8. Mevzuatın uygulanması ve yönlendirilmesinde belirleyici role sahip olmasıdır.

ZAYIF ALANLAR

1. Mevcut ücret politikasından memnun olunmaması,
2. Performans değerlendirme ve ödül sisteminin yetersizliği,
3. Sosyal imkânların yetersiz olmasıdır.

İYİLEŞTİRMEYE AÇIK ALANLAR

1. İşleri ile ilgili ilerleme olanaklarının kısıtlı olması,
2. Yönetim ile çalışanlar arasındaki uyumun geliştirilmesi,
3. Ekip çalışması alışkanlığının/kültürünün geliştirilmeye uygun olması,
4. Değişime karşı direncin azalması,
5. Birimler arası bilgi akışının sistemli ve kesintisiz olarak sağlanmaya çalışılması,
6. Çalışanlar arasındaki işbirliği ve yardımlaşmanın geliştirilmeye uygun olmasıdır.

2021 YILI HEDEFLERİ

- 2020 yılında olduğu gibi 2021 yılında da vatandaş memnuniyetini merkeze koyan bir anlayışın sürdürülmesi,

-Mali mevzuat ve personel mevzuatının bağlı birimlerimizi ilgilendiren hükümlerine, öncelikle yöneticilerimizin uyması, personeline uygulaması ve uygulamanın takibi bakımından azami gayretin gösterilmesi,

- Birimlerimizce bütçeye gider kaydedilecek ve bütçe geliri olarak tahsil edilecek tutarların tahsil ve tediye işlemlerinin adalet ve tarafsızlık içinde yerine getirilmesi ve bu süreçte kamu zararına sebebiyet verilmemesi için azami gayretin gösterilmesi,

- Harcamalarımızı bütçe kanunlarındaki artış seviyesinin altında tutmak için azami gayretin gösterilmesi ile tasarruf tedbirlerinde ve harcamalarda bütçe uygulama talimatlarına bağlı kalınması,

- Proaktif bir yönetim anlayışının uygulanması,

- Sahip olduğumuz bütün maddi ve gayri maddi kaynakları en ekonomik bir şekilde ve tam kapasite ile kullanmak üzere, lüzumlu bütün tedbirlerin düşünülmesi ve hayata geçirilmesi,

- İş süreçlerinin sürekli iyileştirilmesi için çareler aranması ve bu çerçevede en önemli değerlerimizden biri olan insan kaynaklarımızın bilgi ve beceri düzeylerinin arttırılmasına önem verilmesi gerek hizmet içi ve gerekse iş başı eğitiminin ihmal edilmemesi,

- Muhakemat müdürlüğümüzün sorumluluğunda olan devlet davalarının hazine yararına uygun olarak takip edilmesi ile zamanında, etkin ve verimli bir şekilde sonuçlandırılmasında asli etken olan bilgi ve belge teminine azami gayretin gösterilmesi, dava sayısının azaltılması ve kazanma oranının yükseltilmesi konularında bağlı birimlerimizin üzerine düşeni yapması ve diğer devlet dairelerinin de konuya duyarlılık kazanmalarının sağlanması,

2021 hedefleri olarak seçilmiştir.

SORUNLAR VE ÇÖZÜM ÖNERİLERİ

Defterdarlığımız muhakemat hizmetleri biri aylıksız izinde olmak üzere 3 (üç) Müşavir Hazine Avukatı ve 4 (dört) Hazine Avukatı ile görülmekte olup, muhakemat müdürlüğü müşavir hazine avukatı tarafından vekâleten yürütülmektedir. Merkez ve 9 ilçe adliyesinde kayıtlı dava dosyası, 1 (bir) müşavir hazine avukatı ve 4 (dört) hazine avukatı tarafından takip edilmektedir. Bu çerçevede ilçe adliyelerindeki 1485 derdest dosya olmak üzere toplamda 8492 derdest dosya mevcut avukatlar tarafından takip edilmekte olup, yoğun dava dosyasına karşılık yeterli olmayan avukat kadrosuna ek olarak 2 (iki) avukat ve 1 (bir) muhakemat müdürünün atanmasına ihtiyaç duyulmaktadır.

Defterdarlığımız Bekilli, Çal, Çameli ve Çardak malmüdürlükleri saymanlık müdür yardımcısı, Baklan, Beyağaç ve Güney malmüdürlükleri memur tarafından vekâleten yürütülmektedir. Memur tarafından vekâleten yürütülen ilçe malmüdürlüklerine malmüdürü veya saymanlık müdürü/müdür yardımcısı atanmasına ihtiyaç duyulmaktadır. Defterdarlığımız Baklan, Bekilli, Beyağaç, Bozkurt, Çardak, Güney ve Kale malmüdürlüğünde muhasebe personeli yetersiz olduğundan, söz konusu birimlerin hizmetleri zaman zaman merkez birimlerinden yapılan görevlendirme ile yürütülmektedir.

İlçelerimizde personel yetersizliği ciddi boyutlarda hissedilmekte olup, uzun zamandır KPSS ile yeni personel alımı da yapılmadığından personel ihtiyacı karşılanamamakta, uzun yıllardır ilçelerde görev yapıp tayin talebiyle merkeze ya da başka illere atanmak isteyen personelin talepleri de yerine getirilememektedir. Bu nedenle personelin moral ve motivasyonu düşmektedir.

Bu itibarla KPSS sınavı ile personel alımına gidilmeli, kurum içi sınav ile defterdarlık uzmanı alımı yapılarak personelimizin teşkilatımızda çalışma şevkini ve heyecanını artırmalı, moral ve motivasyonunun yükseltilmesi sağlanmalıdır.

Diğer taraftan, birimlerimizde görevli defterdarlık uzmanları ile bu uzmanların amirleri konumunda bulunan müdür, müdür yardımcısı yöneticilerinin ücret seviyelerinin yöneticiler aleyhine bozulduğundan bu sebeple uzmanların görevde yükselme sınavına girmediği, lojman satışları ile birlikte rotasyona tabi görevlerine talip olma arzusunun kalmadığı görülmektedir. Bu durumun düzeltilmesi halinde yönetici ihtiyacının karşılanacağı ve merkez atamalı kadroların vekâleten yürütülmesine ilişkin mahsurların ortadan kalkacağı düşünülmektedir.

KONTROL GÜVENCE BEYANI

Üst yönetici olarak yetkim dâhilinde;

Bu raporda yer alan bilgilerin güvenilir, tam ve doğru olduğunu, açıklanan faaliyetler için bütçe ile tahsis edilmiş kaynakların, planlanmış amaçlar doğrultusunda ve iyi mali yönetim ilkelerine uygun olarak kullanıldığını ve iç kontrol sisteminin işlemlerin yasallık ve düzenliliğine ilişkin yeterli güvenceyi sağladığını, burada raporlanmayan, idarenin menfaatlerine zarar veren herhangi bir husus hakkında bilgim olmadığını beyan ederim.

... /... / 2021

Ali SORMAZ
Defterdar