



T.C. HAZİNE VE MALİYE BAKANLIĞI

DENİZLİ DEFTERDARLIĞI FAALİYET RAPORU

2019

**ALİ SORMAZ
DEFTERDAR**





Defterdarlığımızın 2019 yılı faaliyetleri Cumhurbaşkanlığı Teşkilatı Hakkında 1 sayılı Cumhurbaşkanlığı Kararnamesi'nin 243 ve müteakip maddelerinde ifade edildiği şekilde ve aynı maddelerde yazılı birimleri vasıtasıyla yürütülerek **“DENİZLİ DEFTERDARLIĞI FAALİYET RAPORU-2019”**un ilgili bölümlerindeki gibi gerçekleşmiştir.

İşbu rapor 5018 sayılı Kamu Mali Yönetimi ve Kontrol Kanunu'nun yürürlüğe girmesiyle birlikte kamu maliyesinde hakim olan ve kamu kaynağının kullanılmasının genel esasları olarak kabul edilen **“Mali Saydamlık ve Hesap Verme Sorumluluğu”**nun bir sonucu olarak hazırlanmıştır.

Bilindiği üzere halka sunulan her hizmetin toplumsal bir maliyeti vardır ve bu maliyet yine halkın kendisinden kamuya aktarılan kaynaklarla karşılanmaktadır. Bu bilinç ve anlayıştan hareketle kamu kaynağının harcanma sürecinde ister mal veya hizmet alımı olsun, isterse inşaat ya da onarım yoluyla olsun harcanan her kuruşun tahsis edildiği amaca uygun ve mevzuatının öngördüğü esaslar dairesinde yapılmasına azami gayret gösterildiğine şüphem yoktur.

Diğer taraftan Hazinesinin taraf olduğu her tür dava ve icra işinin her safhasında **Hukuki Uyuşmazlıklarda Alternatif Çözüm Yolları** da dahil olmak üzere Hazine menfaatinin temini noktasında yine aynı gayret ve titizlikle hukuki süreçlerin izlendiği malumumuzdur.

Defterdarlığımızca bu anlayış içerisinde ve belirlenen **“Hizmet Standartları”**na uygun olarak söz konusu faaliyetlerin ifa edildiği 2019 yılı faaliyet sonuçlarını gösteren raporu kamuoyunun bilgisine sunarken ilgililerine faydalı olmasını diler, gerek bu sonuçların elde edilmesinde ve gerekse işbu raporun hazırlanmasında emeği geçen Defterdarlığımız çalışanlarına teşekkür ediyorum.

Hasan KARAHAN
Denizli Valisi

YÖNETİCİ SUNUŞU



Kamu hizmetlerinin verimli, sağlıklı, düzenli ve zamanında gerçekleştirilmesinin şartlarından biri de hizmeti yürüten kurumun teşkilat ve işleyiş yapısının yetkililer ve kamuoyuna sunulmasıdır. Öte yandan kamu kaynaklarını kullanan her kurumun bunun sonuçlarını kamuoyu ile paylaşması ise şeffaf yönetim anlayışının bir sonucudur.

Denizli Defterdarlığı olarak bizim de kabul ettiğimiz bu anlayışa göre işbu tutum keyfiyetten öte bir mecburiyettir.

Defterdarlığımızın iş ve işlemlerinin dönemler itibarıyla değerlendirilmesi, yaşanan problemlerin tekrarlanmaması için gerekli tedbirlerin alınması, iyileştirme veya geliştirmeye muhtaç alanların (risk alanları) tespit edilmesi, hedeflerin belirlenmesi amacıyla hazırlanan raporumuzda Denizli Defterdarlığı ve bağlı birimlerinin genel durumları, hedefleri ve sorunları ayrıntılı olarak yer almaktadır.

Hazine ve Maliye Bakanlığının taşra teşkilatı olan Defterdarlığımızın görevleri 1 sayılı Cumhurbaşkanlığı Kararnamesinin 243'üncü ve müteakip maddelerince belirlenmiştir. Buna göre ildeki saymanlık hizmetlerini muhasebe müdürlüğü, saymanlık müdürlükleri ve malmüdürlükleri aracılığı ile gerçekleştirmek, muhakemat hizmetleri kapsamında Hazineye ait her türlü davayı açmak ve takip etmek, aleyhine açılan davaları takip etmek, icra takibini yapmak, il atamalı personelin atama, nakil, özlük ve emeklilik işlemlerine ilişkin görevlerinin bu çerçevede kanun, tüzük, yönetmelik ve tebliğler doğrultusunda gerçekleştirilmesini sağlamaktadır.

Defterdarlığımızın önceliği Bakanlığımızca belirlenen stratejik amaçlar doğrultusunda, çalışanların ve hizmet sunulan kişi ve kuruluşların beklenti ve önerilerini de dikkate alarak, hızlı, güvenilir, doğru ve güler yüzle hizmet sunulmasını, hizmet sunumunda kaliteyi, etkinliği, verimliliği hedef alarak; kurumun bütün üyelerinin katılımını sağlayan, ekip çalışmasını öngören, hataları düzeltici değil önleyici yaklaşımı esas alan, kurumun bütün üyelerine ve topluma maksimum yarar sağlayan ve süreklilik arz eden çağdaş bir yönetim kültürü oluşturmaktır.

Bakanlığımızın misyon ve vizyonuna uygun şekilde, stratejik amaç ve performans hedeflerine ulaşmak için gerek bakanlığımız birimleri ve gerekse ilimizdeki kamu kurum ve kuruluşları ile koordineli olarak tüm personelimiz her türlü gayreti göstermektedir.

Bu vesile ile her aşamada iş birliği ve desteğini esirgemeyen Bakanlığımız üst yönetimi ile Sayın Valimiz başta olmak üzere ilimizdeki tüm kamu kurum ve kuruluşlarının değerli yöneticilerine ve fedakârca gayretlerinden dolayı tüm çalışma arkadaşlarıma şükranlarımı sunuyorum.

Ali SORMAZ
Defterdar

GENEL BİLGİLER

MİSYONUMUZ

Hazine ve Maliye Bakanlığının Misyonu; Sürdürülebilir ekonomik büyümenin, istikrarın, adaletli gelir dağılımının ve toplumsal refahın artırılmasına yönelik politika oluşturmak, uygulamak ve sonuçlarını takip etmek.

Denizli Defterdarlığının Misyonu; Bakanlığımızın misyonu doğrultusunda; çağdaş yönetim anlayışı ile zamanında, kaliteli ve çözüm odaklı hizmet üreten, sunan, yöneten ve iç kontrolü sağlayan bir Denizli Defterdarlığı.

VİZYONUMUZ

Hazine ve Maliye Bakanlığının Vizyonu; Ülkemizin istikrarlı ekonomik gelişimini sürdürerek vatandaşımızın refahını en gelişmiş ülkeler seviyesine taşımak.

Denizli Defterdarlığının vizyonu; Bakanlığımızın vizyonu doğrultusunda emrine tahsis edilen her türlü kamu kaynağını etkili, verimli ve en üst yararı sağlayacak şekilde kullanmak, kullanılmasını temin etmek ya da yönetmektir.

GÖREV, YETKİ VE SORUMLULUKLARIMIZ

Hazine ve Maliye Bakanlığı taşra teşkilatı olan Defterdarlığımız, 1 sayılı Cumhurbaşkanlığı Kararnamesi ile özetle aşağıdaki görevleri yürütür.

- 1-Devletin hesaplarını tutmak, saymanlık hizmetlerini yürütmek,
 - 2-Genel bütçe kapsamındaki kamu idareleri ve özel bütçeli idarelerin hukuk danışmanlığını ve muhakemat hizmetlerini talepleri halinde yerine getirmek,
 - 3-İl atamalı personelin atama, nakil, özlük ve emeklilik işlemlerini yapmak, hizmet içi eğitim planlarının hazırlanmasını koordine etmek,
- Üzere örgütlenmiş bulunmaktadır.

STRATEJİK AMAÇLAR POLİTİKALAR VE ÖNCELİKLER

İDARENİN AMAÇLARI

Bakanlığımız ilke ve hedefleri doğrultusunda; katılımcı, tarafsız, saydam bir anlayışla çağdaş hizmet standartlarını gerçekleştiren, kullanımında bulunan kamu kaynaklarını en etkin ve verimli bir şekilde kullanabilen, uygulamayı takip eden ve denetleyen bir defterdarlık misyonu doğrultusunda Bakanlığımızca belirlenen stratejik amaçlar defterdarlığımızca da aynen benimsenmiştir. Kurumsal gelişimin sağlanmasına yönelik bu amaçlar;

1. Kamu kaynaklarının toplanmasında ve amacına uygun harcanmasında etkinliği, verimliliği, hesap verebilirliği ve şeffaflığı sağlamak,
2. Kişi hukukunu gözeterek ihtilafların yargı öncesi çözümlerini artırmayı, dava ve icraya intikal eden durumlarda yargı sürecinin daha hızlı işlemesine katkı sağlamak,
3. Personelin etkin verimli bir şekilde hizmet verebilmesi için sürekli eğitime tabi tutularak, bilgi ve beceri düzeyinin artırılmasını sağlamak.
4. Hizmetten yararlananlara hızlı ve kaliteli hizmet sunmak ve müşteri memnuniyetini arttırmak, Olarak belirlenmiştir.

TEMEL POLİTİKALAR VE ÖNCELİKLER

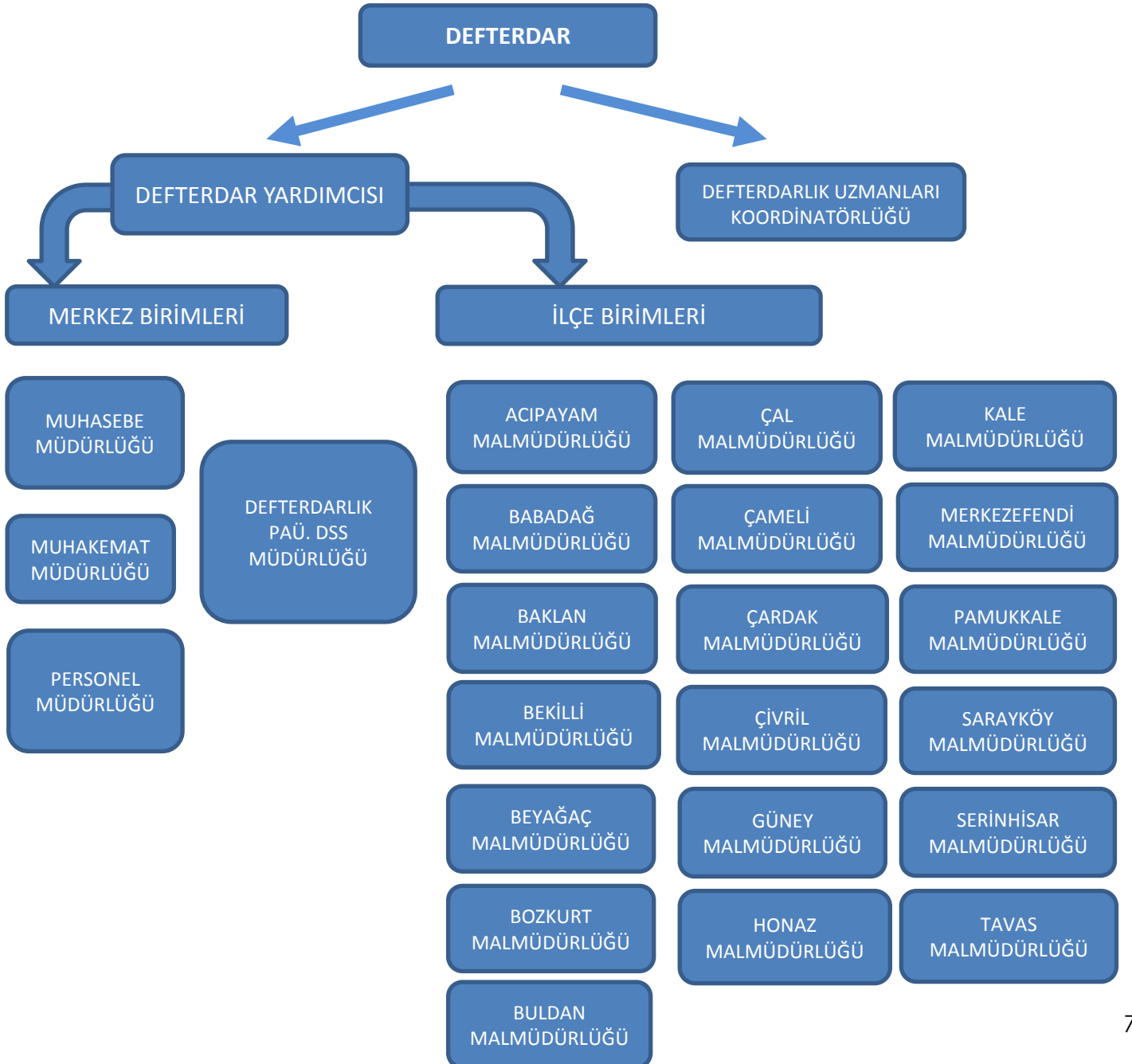
Denizli Defterdarlığı olarak temel politika ve önceliğimiz; hizmetlerimizi adalet ve eşitlik, güvenilirlik, hesap verme sorumluluğu, hukukun üstünlüğü ve toplumsal sorumluluk ilkeleri doğrultusunda uygulamak, personelin iş becerilerinin ve iş yapma kapasitelerini arttırarak daha nitelikli bir personel profiline sahip olmak, Denizli halkına daha iyi hizmet vermek, kamu kaynağını azami tasarruf anlayışı içerisinde ama en çok verim alacak şekilde kullanarak kurum performansımızı arttırmaktır.

DEFTERDAR VE BAĞLI BİRİMLER

DEFTERDAR

10 Temmuz 2018 tarihli ve 30474 sayılı Resmi Gazete’de yayımlanan 1 sayılı Cumhurbaşkanlığı Kararnamesinin 243’üncü maddesi gereğince Defterdar, bulunduğu ilde Bakanlığın en büyük memuru ve il ve bağlı ilçeler teşkilatının amiri olup, işlemlerin mevzuat hükümlerine göre yürütülmesi, denetlenmesi, merkez ve taşradan sorulan soruların cevaplandırılması, kanuna aykırı hareketi görülenler hakkında takibatta bulunulması, atamaları ile görevli ve sorumludur.

DEFTERDARLIK ORGANİZASYON ŞEMASI



DEFTERDARLIK MERKEZ BIRIMLERI

Defterdarlık Uzmanları Koordinatörlüğü

Defterdar emrinde görev yapan ve koordinatörlükte defterdarlık uzmanı ve defterdarlık uzman yardımcılarına Maliye Bakanlığı Defterdarlık Uzmanlığı Yönetmeliğindeki görevlerinin, genel bütçe kapsamındaki kamu idareleri ile özel bütçeli idareler ve bunlara bağlı işletmelerdeki saymanlıklar ve defterdarlık birimlerinde belirlenen usul ve esaslar çerçevesinde denetim ve inceleme yaptırılabilir.

Muhasebe Müdürlüğü

10 Temmuz 2018 tarihli ve 30474 sayılı Resmi Gazete’de yayımlanan 1 sayılı Cumhurbaşkanlığı Kararnamesinin 246. maddesi gereğince, İl’deki veya Bakanlığın görevlendirmesi halinde il dışındaki genel bütçeli dairelerin saymanlık hizmetlerini yürütürler. Ayrıca görev alanındaki her tür saymanlığın bakanlığa göndereceği dönem sonu ve diğer hesap bilgilerini toplar, kontrol ederek, belirlenen usul ve esaslara göre merkeze gönderirler. Saymanlıklar arasında koordinasyonu ve uygulama birliğini sağlamak üzere Defterdar adına belirlenecek görüş ve önerileri hazırlar.

Muhakemat Müdürlüğü

10 Temmuz 2018 tarihli ve 30474 sayılı Resmi Gazete’de yayımlanan 1 sayılı Cumhurbaşkanlığı Kararnamesinin 249. maddesi gereğince, Muhakemat birimleri, muhakemat müdürlükleri ve müdürlük olmayan yerlerde Hazine avukatlığı servisinden oluşur.

Başhukuk Müşavirliği ve Muhakemat Genel Müdürlüğünün görevlerinin il ve ilçeye ilişkin olanlarını muhakemat müdürleri ve Hazine avukatları marifetiyle yürütür.

Personel Müdürlüğü

10 Temmuz 2018 tarihli ve 30474 sayılı Resmi Gazete’de yayımlanan 1 sayılı Cumhurbaşkanlığı Kararnamesinin 250. maddesi gereğince Personel Genel Müdürlüğünün görevlerinden il ve ilçeye ilişkin olanlarını, il atamalı personelin atama, nakil, özlük ve emeklilik işlemlerini yapmak, il kadrolarının dağıtım, tahsis, tenkis ve değişiklikleri ile ilgili tekliflerde bulunmak, il teşkilatının hizmet içi eğitim planının hazırlanmasını koordine etmek ve uygulanmasına yardımcı olmak, Defterdarlık personelinin her türlü mali ve sosyal haklarına ilişkin işlemleri yürütmek ile yükümlüdürler.

Döner Sermaye Saymanlık Müdürlükleri

10 Temmuz 2018 tarihli ve 30474 sayılı Resmi Gazete’de yayımlanan 1 sayılı Cumhurbaşkanlığı Kararnamesinin 247. maddesi gereğince Saymanlık Müdürlüğü, bulunduğu yerde bölge müdürlüğü ve başmüdürlük şeklinde örgütlenmiş olan daireler ile askeri birimlerin ve diğer dairelerin saymanlık hizmetlerini yerine getirirler. Saymanlık müdürleri yetkili mercilere hesap vermekten sorumludurlar.

DEFTERDARLIK İLÇE BİRİMLERİ

Malmüdürlükleri

10 Temmuz 2018 tarihli ve 30474 sayılı Resmi Gazete’de yayımlanan 1 sayılı Cumhurbaşkanlığı Kararnamesinin 248. maddesi gereğince; (1) Malmüdürlüğü, vezne ve muhasebe servisleri ile gereken yerlerde tahakkuk, tahsilat ve Hazine avukatlığı servislerinden oluşur. İş hacminin gerektirdiği malmüdürlüklerinde yeterli sayıda saymanlık müdür yardımcısı, defterdarlık uzmanı ile şef ve diğer personel çalıştırılabilir. 2) Malmüdürü, Bakanlığın ilçe teşkilatının amiri olup işlemlerin mevzuata uygun olarak yürütülmesini sağlar. Vezne ve muhasebe servislerinin dışındaki servislerin başında bulunan memurlar işlerin kanuna uygun olarak yürütülmesinden birinci derecede sorumludurlar.

İlimiz Defterdarlığına bağlı olarak Merkezefendi, Pamukkale, Acıpayam, Babadağ, Baklan, Bekilli, Beyağaç, Bozkurt, Buldan, Çal, Çameli, Çardak, Çivril, Güney, Honaz, Kale, Sarayköy, Serinhisar, Tavas olmak üzere 19 adet ilçe malmüdürlüğü bulunmaktadır. Ayrıca 11 ilçe malmüdürlüğüne (Babadağ, Baklan, Bekilli, Beyağaç, Bozkurt, Çameli, Çardak, Güney, Honaz, Kale, Serinhisar) bağlı vergi dairesi bulunmaktadır.

İDAREYE AİT FİZİKİ KAPASİTE VE ARAÇ DURUMU

HİZMET BİNALARI



Merkez

Muhakemat Müdürlüğü, Muhasebe Müdürlüğü, Personel Müdürlüğü, Defterdarlık Uzmanları Koordinatörlüğü hizmet binamızda, Defterdarlığımız Pamukkale Döner Sermaye Saymanlık Müdürlüğü ise hizmet sunduğu birimin bünyelerinde hizmet vermektedir.

İlçeler

Merkez ilçe birimlerimizden Pamukkale malmüdürlüğümüz valiliğimizin eski hizmet binasında, Merkezefendi malmüdürlüğümüz Merkezefendi Hükümet Konağında, Acıpayam, Babadağ, Baklan, Buldan, Çal, Çameli, Çardak, Çivril, Güney, Honaz, Kale, Sarayköy, Serinhisar malmüdürlüklerimiz Hükümet Konaklarında, Bekilli, Bozkurt malmüdürlüklerimiz Belediyeye ait binada, Beyağaç ve Tavas malmüdürlüklerimiz ise Hazine adına kayıtlı ve Bakanlığımıza tahsisli binada hizmet vermektedir.

LOJMANLAR

İlimiz merkez ve ilçelerinde defterdarlığımıza ait toplam 36 adet lojman bulunmaktadır. Babadağ, Baklan, Bekilli, Beyağaç, Bozkurt, Buldan, Çal, Güney, Honaz ve Serinhisar ilçesinde defterdarlığımıza (malmüdürlüğü) tahsisli lojman bulunmamaktadır.

Defterdarlığımız lojmanlarının dağılımı aşağıdaki gibidir.

	İLÇE ADI	LOJMAN SAYISI
DEFTERDARLIK	Merkez (Pamukkale+Merkezefendi)	23
	Acıpayam	2
	Çameli	2
	Çardak	3
	Çivril	1
	Kale	2
	Sarayköy	1
	Tavas	2
	TOPLAM	36

TAŞITLAR

Defterdarlığımız merkez ve ilçelerinde toplam 7 adet araç bulunmakta olup, bunların 4 adedi ilimiz merkezinde 3 adedi ilçemizde hizmet vermektedir.

Araçlarımızın merkez ve ilçelere göre dağılımı aşağıdaki tablolarda gösterilmiştir.

DEFTERDARLIK MERKEZDEKİ ARAÇ DURUMU		
ARACIN MARKASI	MODELİ	PLAKASI
Renault Fluence	2011	20 DF 992
Fiat Doblo Kamyonet	2017	20 DF 035
Fiat Doblo Kamyonet	2016	20 DF 017
Ford Transit Connect***	2007	20 DV 823

***05.04.2012 tarihinden itibaren Denizli Küçük ve Orta Ölçekli Mükellefler Grup Başkanlığı hizmetlerinde kullanılmak üzere görevlendirilmiştir.

İLÇE MALMÜDÜRLÜKLERİNDEKİ MEVCUT ARAÇ DURUMU			
ARACIN BULUNDUĞU BİRİM	ARACIN MODELİ	ARACIN MARKASI	ARACIN PLAKASI
BOZKURT MALMÜDÜRLÜĞÜ	2002	IsuzuPick-up	20 EZ 865
HONAZ MALMÜDÜRLÜĞÜ	2003	Fiat Doblo (OSB'den Tahsisli)	20 H 0659
ÇARDAK MALMÜDÜRLÜĞÜ	2016	Ford Transit Connect	20 DF 115

SOSYAL TESİSLER

Defterdarlık eğitim ve toplantı salonu:

Defterdarlığımızın 1 adet eğitim ve 1 adet toplantı salonu bulunmaktadır. Bu salonlardan toplantı salonumuz hizmet binamızın 3. katında olup 14 kişiliktir. Eğitim salonu ise hizmet binasının 4. katında bulunmakta olup 35 kişiliktir.

Bu salonlar eğitim, toplantı ve seminer amaçlı kullanılmaktadır.

BİLGİ VE TEKNOLOJİK İMKANLAR

Defterdarlığımızın bütün birimleri hizmetlerini bilgisayar ortamında (otomasyon) vermektedir.

Merkezi Yönetim ve Muhasebe birimlerinde 2018 yılı içerisinde yeni Devlet Muhasebesi Bilişim Sistemi olan Bütünleşik Kamu Mali Yönetim Bilişim Sisteminin kullanımına geçilmiştir.

Personel müdürlüğümüz personel işlemlerini PEROP (Personel Otomasyon Projesi) kapsamında yürütmekte olup, taşıtlara ilişkin veri girişleri Kamu Taşıtları Yönetim Bilgi Sistemi (TBS) üzerinden yapılarak takip edilmektedir.

Muhakemat müdürlüğümüzün işlemleri METOP (Merkezi Erişimli Taşra Otomasyon Projesi) üzerinden yürütülmektedir.

Defterdarlığımız birimleri 08.04.2019 tarihinden itibaren gelen ve giden yazışmaları ile postalama ve dosyalama işlemlerini BELGENET (Elektronik Belge Yönetim Sistemi) üzerinden gerçekleştirmektedir.

Ayrıca defterdarlığımız şeffaf yönetim anlayışı içerisinde kamuoyunu bilgilendirmek, hızlı ve güvenilir hizmet vermek amacıyla 2002 tarihinden itibaren internet üzerinden, www.denizli.defterdarligi.gov.tr adresinden hizmet vermekte olup, web sayfası sürekli olarak güncellenmektedir.

BİRİMLERİMİZİN FAALİYETLERİ

PERSONEL MÜDÜRLÜĞÜ



Personel Müdürlüğü 1 Personel Müdürü, 1 Personel Müdür Yardımcısı, 1 Doktor, 1 Sivil Savuma Uzmanı, 1 Araştırmacı, 2 Şef Görevlisi, 5 V.H.K.İ, 1 Sekreter, 1 Teknisyen, 1 Şoför, 1 Koruma ve Güvenlik Görevlisi, 10 Hizmetli ve 4 adet idari destek görevlisi sözleşmeli personeli ile hizmetler yürütülmektedir.

Kadro ve Personel Durumu

Kadro ve personel durumuna ilişkin ayrıntılı bilgiler tablo ve grafiklerde belirtilmektedir.

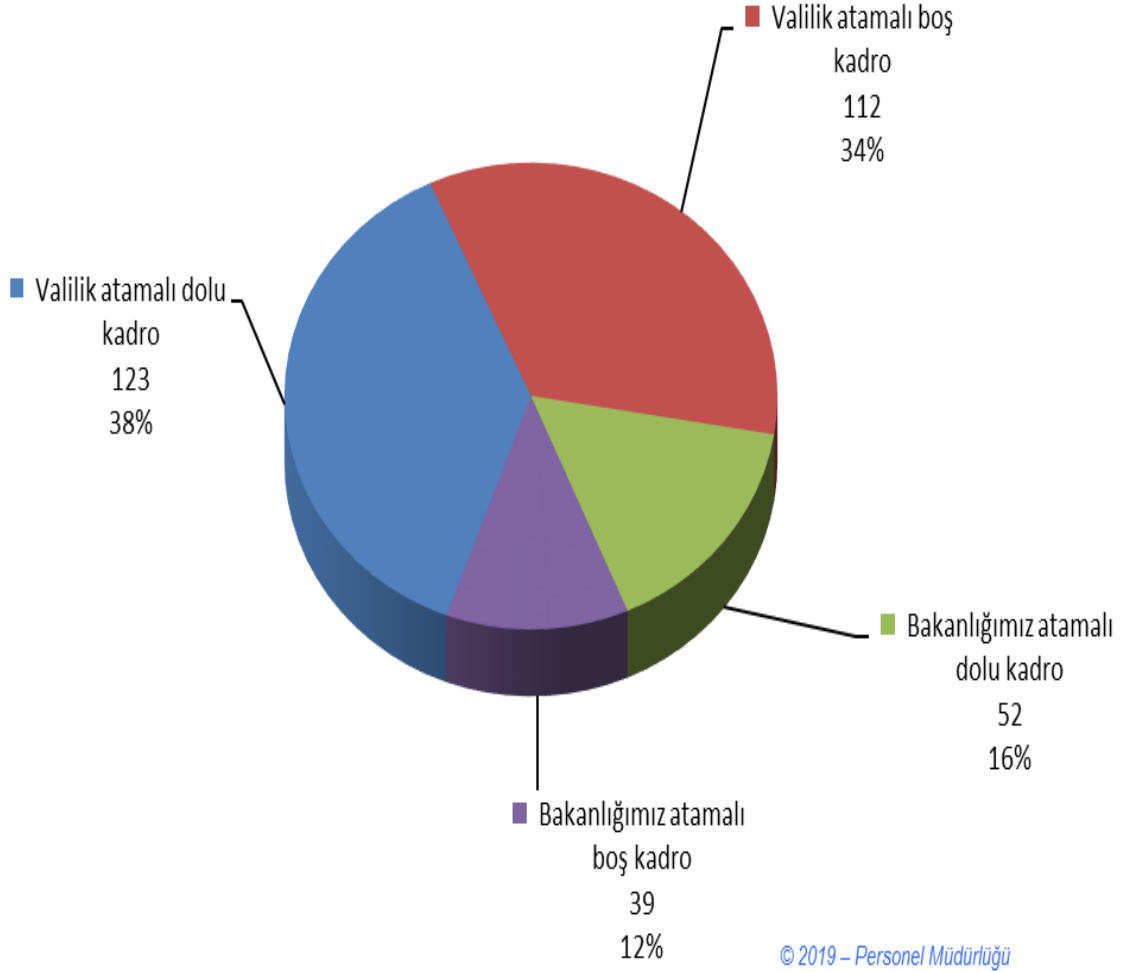
DEFTERDARLIĞIMIZ DOLU-BOŞ KADRO DURUMU

DEFTERDARLIĞIMIZ DOLU-BOŞ KADRO DURUMU (ARALIK 2019)									
KADRO DAĞILIMI	BAKANLIK ATAMALI			VALİLİK ATAMALI			GENEL DURUM		
	DOLU	BOŞ	TOPLAM	DOLU	BOŞ	TOPLAM	DOLU	BOŞ	TOPLAM
MERKEZ	32	24	56	54	101	155	86	125	211
İLÇELER	20	15	35	69	11	80	89	26	115
TOPLAM	52	39	91	123	112	235	175	151	326

Kadronun %54'ü Dolu-%46'sı boştur.

Defterdarlığımız merkez birimlerinde 86, ilçe birimlerinde 89 personel olmak üzere 175 personel ile hizmet verilmektedir.

DENİZLİ DEFTERDARLIĞI (ARALIK 2019) İL GENELİ KADRO DURUMU



**BİRİMLER İTİBARIYLA BAKANLIK VE VALİLİK ATAMALI KADRO DURUMU
(ARALIK 2019)**

BİRİM ADI	BAKANLIK ATAMALI		VALİLİK ATAMALI		TOPLAM	
	DOLU	BOŞ	DOLU	BOŞ	DOLU	BOŞ
Personel Müdürlüğü	20	13	22	26	42	39
Muhakemat Müdürlüğü	8	8	7	4	15	12
Muhasebe Müdürlüğü	3	2	19	71	22	73
Pamukkale Üniversitesi D.S.S.Müdürlüğü	1	1	6	0	7	1
Acıpayam Malmüdürlüğü	1	1	6	0	7	1
Babadağ Malmüdürlüğü	1	0	3	0	4	0
Baklan Malmüdürlüğü	0	1	3	1	3	2
Bekilli Malmüdürlüğü	1	1	2	1	3	2
Beyağaç Malmüdürlüğü	1	2	2	1	3	3
Bozkurt Malmüdürlüğü	1	2	2	0	3	2
Buldan Malmüdürlüğü	3	1	3	1	6	2
Çal Malmüdürlüğü	1	1	4	1	5	2
Çameli Malmüdürlüğü	1	2	2	1	3	3
Çardak Malmüdürlüğü	0	1	3	1	3	2
Çivril Malmüdürlüğü	1	2	4	1	5	3
Güney Malmüdürlüğü	1	1	3	0	4	1
Honaz Malmüdürlüğü	1	0	5	1	6	1
Kale Malmüdürlüğü	1	0	2	1	3	1
Sarayköy Malmüdürlüğü	1	0	3	1	4	1
Serinhisar Malmüdürlüğü	1	0	3	0	4	0
Tavas Malmüdürlüğü	1	0	4	0	5	0
Pamukkale Malmüdürlüğü	2	0	7	0	9	0
Merkezefendi Malmüdürlüğü	1	0	8	0	9	0
GENEL TOPLAM	52	39	123	112	175	151

Defterdarlığımız merkez ve ilçe birimlerinde Bakanlık atamalı 52 personel ile Valilik atamalı 123 personelle hizmet verilmektedir.

DENİZLİ DEFTERDARLIĞI MERKEZ VE İLÇELER TEŞKİLATININ DOLU KADRO DURUMU

BİRİMLER	MERKEZ ATAMALI											VALİLİK ATAMALI											TOPLAM	GENEL TOPLAM						
	DEFTERDAR	DEFTERDAR YRD.	MÜDÜR	MÜDÜR YRD.	SIV. SAV. UZ.	(DENETİM) DEFT. UZMANI	(DENETİM) DEF. UZM. YRD.	DEFT. UZMANI	DEFT. UZMAN YRD.	MÜŞ. HAZ. AVUKATI	HAZİNE AVUKATI	TOPLAM	ARAŞTIRMACI	DOKTOR	HEMŞİRE	BİLGAYAR İŞLET.	ŞEF	VHK	MEMUR	VEZNEDAR	ŞOFÖR	KORUMA VE GÜV. G			TEKNİSYEN	HİZMETLİ	BEKÇİ	SÖZLEŞMELİ PERSONEL (4/B)	SÜREKLİ İŞÇİ (4/D)	TOPLAM
PERSONEL MÜDÜRLÜĞÜ	1	1	1	1	1							5	1	1				7			1	1	1	10		8	2	32	37	
DEFTERDARLIK UZMANLARI KOORDİNATÖRLÜĞÜ												0																	0	0
MUHASEBE MÜDÜRLÜĞÜ			1	2			13	1				17					1	14		4									19	36
MUHAKEMAT MÜDÜRLÜĞÜ									4	4		8						7											7	15
DEFTERDARLIK PAÜ. DSS MÜD.			1				1					2						6											6	8
T O P L A M												32																	64	96
MERKEZEFENDİ MALMÜDÜRLÜĞÜ			1									1					1	4	1	2						1		9	10	
PAMUKKALE MALMÜDÜRLÜĞÜ			1				1					2						5		1				1				7	9	
ACIPAYAM MALMÜDÜRLÜĞÜ			1									1						2	1	1				1	1	3		9	10	
BABADAĞ MALMÜDÜRLÜĞÜ			1									1						2		1								3	4	
BAKLAN MALMÜDÜRLÜĞÜ												0						2						1				3	3	
BEKİLLİ MALMÜDÜRLÜĞÜ				1								1						2								2		4	5	
BEYAĞAÇ MALMÜDÜRLÜĞÜ				1								1						2								1		3	4	
BOZKURT MALMÜDÜRLÜĞÜ			1									1						1		1						1		3	4	
BULDAN MALMÜDÜRLÜĞÜ			1				1			1		3						2					1			1		4	7	
ÇAL MALMÜDÜRLÜĞÜ				1								1					1	2		1						2		6	7	
ÇAMELİ MALMÜDÜRLÜĞÜ				1								1						2								6		8	9	
ÇARDAK MALMÜDÜRLÜĞÜ												0					1	1	1							1		4	4	
ÇİVRİL MALMÜDÜRLÜĞÜ			1									1						1	1					2		2		6	7	
GÜNEY MALMÜDÜRLÜĞÜ				1								1						1		1					1			3	4	
HONAZ MALMÜDÜRLÜĞÜ			1									1				1		3						1		2		7	8	
KALE MALMÜDÜRLÜĞÜ			1									1						2								2		4	5	
SARAYKÖY MALMÜDÜRLÜĞÜ			1									1						3								1		4	5	
SERİNHİSAR MALMÜDÜRLÜĞÜ			1									1						2		1						1		4	5	
TAVAS MALMÜDÜRLÜĞÜ			1									1						2		1				1		2		6	7	
T O P L A M												20																	97	117

Denizli Defterdarlığı (İşçi ve Sözleşmeli Personel dahil) merkez ve ilçe teşkilatı dolu kadro sayısı

TOPLAM= 213

DENİZLİ DEFTERDARLIĞINDA ATAMA, NAKİL, VEFAT VE GÖREVİNE SON VERİLEN PERSONELE İLİŞKİN LİSTEDİR.

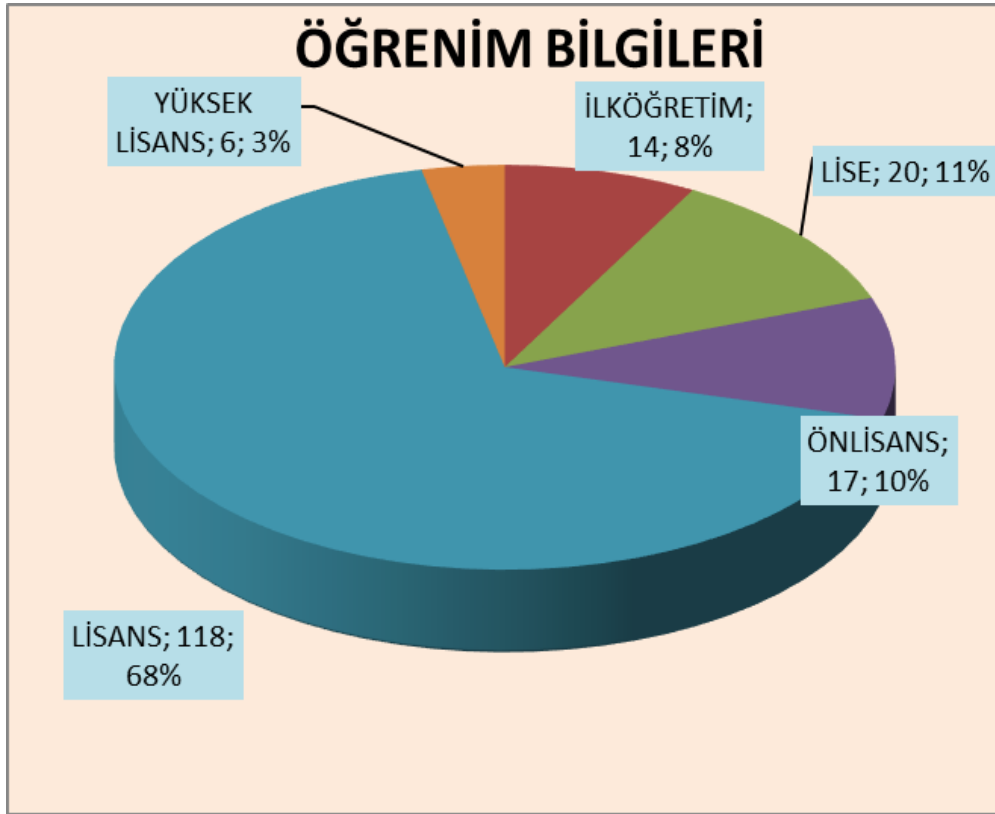
BİRİMİ	2016 YILI (sonu itibarıyla)		2017 YILI (sonu itibarıyla)		2018 YILI (sonu itibarıyla)		2019 YILI (Aralık sonu itibarıyla)		TOPLAM			MEVCUT DURUM (DOLU KADRO)
	GELENLER (Açıktan Atama-Naklen)	GİDENLER (Naklen-Vefat-Emekli -Göreve Son Verilme - Vefat)	GELENLER (Açıktan Atama-Naklen)	GİDENLER (Naklen-Vefat-Emekli -Göreve Son Verilme - Vefat)	GELENLER (Açıktan Atama-Naklen)	GİDENLER (Naklen-Vefat-Emekli -Göreve Son Verilme - Vefat)	GELENLER (Açıktan Atama-Naklen)	GİDENLER (Naklen-Vefat-Emekli -Göreve Son Verilme - Vefat)	2016-2017-2018-2019 GELENLER (Açıktan Atama-Naklen)	2016-2017-2018-2019 GİDENLER (Naklen-Vefat-Emekli -Göreve Son Verilme - Vefat)	ARTIŞ/ AZALIŞ	
PERSONEL MÜDÜRLÜĞÜ	2	7	3	2	3	4	3	2	11	15	-4	37
MUHASEBE MÜDÜRLÜĞÜ	5	5	3	9	3	2	5	3	16	19	-3	36
MİLLİ EMLAK MÜDÜRLÜĞÜ	2	4	5	5		30			7	39	-32	0
MUHAKEMAT MÜDÜRLÜĞÜ	4	4	4	1	2	3	1	2	11	10	1	15
DEFTERDARLIK UZM.KOORD.		1		1	2	1		3	2	6	-4	0
İL GIDA TAR.HAY.MÜD.DSS.MÜD.	1	1	1	1	1	1		5	3	8	-5	0
PAMUKKALE ÜN.DSS.MÜD.	1	2	1	1		1	2	1	4	5	-1	8
KURUMLAR DSS.MÜD.		2						4	0	6	-6	0
ACIPAYAM MALMÜDÜRLÜĞÜ		3	4	1		3	2	1	6	8	-2	10
PAMUKKALE MALMÜDÜRLÜĞÜ		3	1	1			1	1	2	5	-3	9
BABADAĞ MALMÜDÜRLÜĞÜ			1	1		2			1	3	-2	4
BAKLAN MALMÜDÜRLÜĞÜ			1	1		1		1	1	3	-2	3
BEKİLLİ MALMÜDÜRLÜĞÜ	1	2		1	1	1			2	4	-2	5
BEYAĞAÇ MALMÜDÜRLÜĞÜ			1		1	1			2	1	1	4
BOZKURT MALMÜDÜRLÜĞÜ	1		1	1		2	1	1	3	3	0	4
BULDAN MALMÜDÜRLÜĞÜ				2		3	1	1	1	6	-5	7
ÇAL MALMÜDÜRLÜĞÜ		2	2	1		1	1	1	3	5	-2	7
ÇAMELİ MALMÜDÜRLÜĞÜ		2	1		2	2			3	4	-1	9
ÇARDAK MALMÜDÜRLÜĞÜ		2	2			3	1	1	3	6	-3	4
ÇİVRİL MALMÜDÜRLÜĞÜ	1	3		2	3	3			4	8	-4	7
GÜNEY MALMÜDÜRLÜĞÜ	1	1				2	1		2	3	-1	4
HONAZ MALMÜDÜRLÜĞÜ				2		2			0	4	-4	8
KALE MALMÜDÜRLÜĞÜ		2	1	2	2	1		1	3	6	-3	5
SARAYKÖY MALMÜDÜRLÜĞÜ	1				1	2	1	1	3	3	0	5
SERİNHİSAR MALMÜDÜRLÜĞÜ		1				1			0	2	-2	5
TAVAS MALMÜDÜRLÜĞÜ	1	2				2	1	2	2	6	-4	7
MERKEZEFENDİ MALMÜDÜRLÜĞÜ		2			1	1	1	1	0	4	-4	10
TOPLAM	21	51	32	35	22	75	22	32	95	192	-97	213

Not: Mevcut Durum (Dolu Kadro)=52 kişi bakanlık atamalı, 123 kişi valilik atamalı, 36 kişi 4/B sözleşmeli personel ve 2 kişi sürekli işçi olmak üzere toplam 213 kişidir.

Defterdarlığımız Personelinin Öğrenim Durumları Aşağıdaki Tabloda Gösterilmiştir.

DEFTERDARLIĞIMIZ PERSONELİNİN ÖĞRENİM DURUMU (ARALIK 2019)						
ÖĞRENİM DURUMU	MERKEZ		İLÇE BİRİMLERİ		TOPLAM	ORAN %
	ERKEK	KADIN	ERKEK	KADIN		
İLKÖĞRETİM	5	2	6	1	14	8
LİSE	4	3	11	2	20	12
ÖNLİSANS	3	4	5	5	17	10
LİSANS	37	26	27	28	118	67
YÜKSEK LİSANS	1	3	2	-	6	3

Defterdarlığımız personelinin % 70'i 4 yıllık lisans ve yüksek lisans mezunudur.

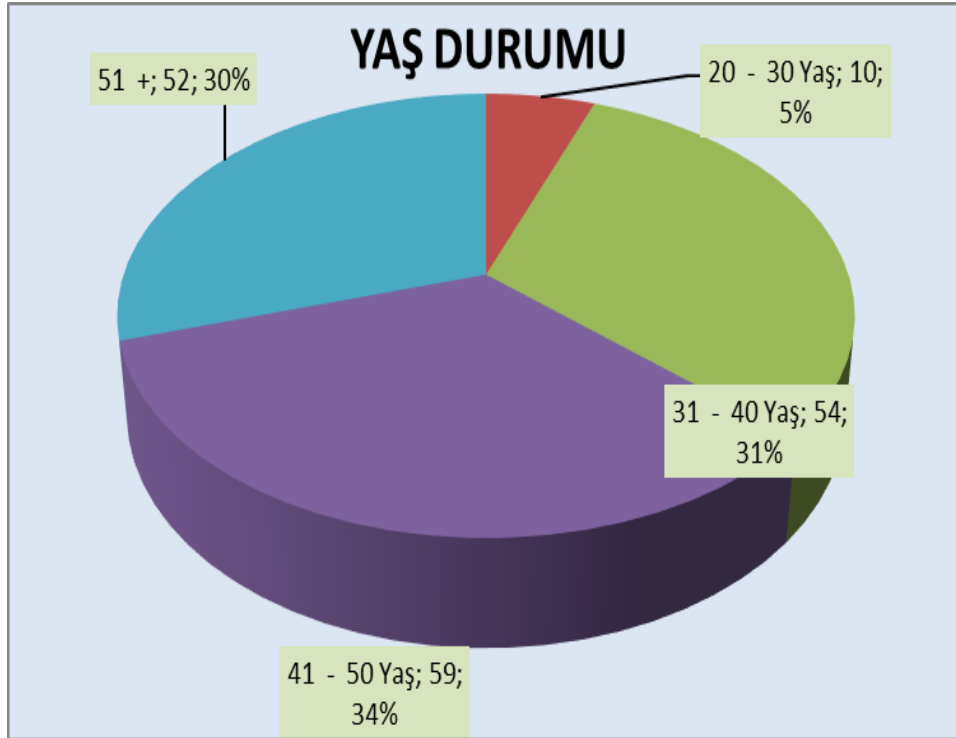


Defterdarlığımız Personelinin Yaş Bilgileri Aşağıdaki Tabloda Gösterilmiştir.

DEFTERDARLIĞIMIZ PERSONELİNİN YAŞ DURUMU (ARALIK 2019)						
YAŞ GRUPLARI	MERKEZ		İLÇE BİRİMLERİ		TOPLAM	ORAN %
	ERKEK	KADIN	ERKEK	KADIN		
20 -30 Yaş	0	2	4	4	10	5
31 -40 Yaş	14	10	16	14	54	31
41 -50 Yaş	11	19	14	15	59	34
51 +	17	13	17	5	52	30

Defterdarlığımız personelinin %34'ü 41 yaş ve üzeridir.

Defterdarlığımız personelinin %30'u 51 yaş üzerindedir.

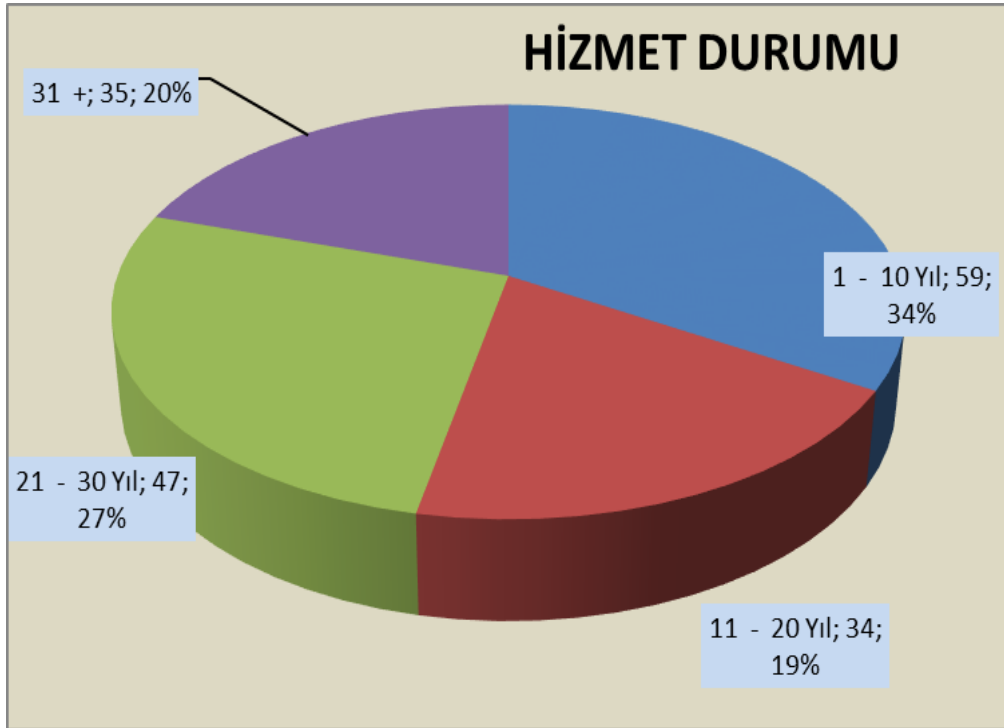


Defterdarlığımız Personelinin Hizmet Süreleri Aşağıdaki Tabloda Gösterilmiştir.

DEFTERDARLIĞIMIZ PERSONELİNİN HİZMET SÜRELERİ (ARALIK 2019)						
HİZMET GRUPLARI	MERKEZ		İLÇE BİRİMLERİ		TOPLAM	ORAN %
	ERKEK	KADIN	ERKEK	KADIN		
1 -10 Yıl	12	15	15	17	59	34
11 -20 Yıl	8	3	13	10	34	19
21 -30 Yıl	9	20	10	8	47	27
31 +	13	6	13	3	35	20

Defterdarlığımız personelinin % 47'si 21 yıl ve üzerinde hizmeti bulunmaktadır.

31 yıl ve üzeri hizmeti bulunan 35 personelin emekli olabilecek durumda olduğu görülmektedir.



MUHASEBE MÜDÜRLÜĞÜ

DENİZLİ DEFTERDARLIĞI MUHASEBE MÜDÜRLÜĞÜ HİZMET VERİLEN HARCAMA BİRİMLERİ

SIRA	HARCAMA BİRİMİ	BAĞLI OLDUĞU BAKANLIK
1	Denizli 11. Komando Tugay Komutanlığı	MİLLİ SAVUNMA BAKANLIĞI
2	Denizli İl Müftülüğü	DİYANET İŞLERİ BAŞKANLIĞI
3	Denizli Müftü Ahmet Hulusi Efendi Eğitim Merkezi Müdürlüğü	
4	Denizli Sanayi ve Teknoloji İl Müdürlüğü	SANAYİ VE TEKNOLOJİ BAKANLIĞI
5	Emniyet İl Müdürlüğü	
6	Afet ve Acil Durum Müdürlüğü	
7	Göç İdaresi İl Müdürlüğü	İÇİŞLERİ BAKANLIĞI
8	Denizli Valiliği	
9	Sivil Toplumla İlişkiler Müdürlüğü	
10	İl Nüfus Müdürlüğü	
11	Aile ve Sosyal Politikalar İl Müdürlüğü	
12	Kadın Konukevi Müdürlüğü	
13	Engelsiz Yaşam Bakım ve Rehabilitasyon Merkezi	
14	Pamukkale Kadın Konukevi Müdürlüğü	
15	0-6 Yaş Çocuk Evleri Sitesi Müdürlüğü	
16	Çocuk Evi Koordinasyon Merkezi Müdürlüğü	AİLE VE SOSYAL POLİTİKALAR BAKANLIĞI
17	Çocuk Evleri Sitesi Müdürlüğü	
18	Şiddet Önleme ve İzleme Merkezi Müdürlüğü	
19	Huzurevi Müdürlüğü	
20	Çocuk Destek Merkezi Müdürlüğü	
21	Pamukkale Sosyal Hizmetler Merkezi Müdürlüğü	
22	Merkezefendi Sosyal Hizmetler Merkezi Müdürlüğü	
23	Denizli İl Sağlık Müdürlüğü	
24	Denizli Devlet Hastanesi Baştabipliği	SAĞLIK BAKANLIĞI
25	Servegazi Devlet Hastanesi Baştabipliği	
26	Ağız ve Diş Sağlığı Merkezi	
27	Personel Müdürlüğü	
28	Muhasebe Müdürlüğü	
29	Muhakemat Müdürlüğü	
30	Küçük ve Orta Ölçekli Mükellefler Grup Başkanlığı	HAZİNE VE MALİYE BAKANLIĞI
31	Denizli Vergi Dairesi Başkanlığı İdari ve Mali İşler Müdürlüğü	
32	Denizli Vergi Dairesi Başkanlığı İnsan Kaynakları Müdürlüğü	
33	Türkiye İstatistik Kurumu Başkanlığı Denizli Bölge Müdürlüğü	
34	Çevre ve Şehircilik Denizli İl Müdürlüğü	
35	Denizli Tapu ve Kadastro 18. Bölge Müdürlüğü	ÇEVRE VE ŞEHİRCİLİK BAKANLIĞI
36	Denizli Kadastro Müdürlüğü	
37	Denizli Cumhuriyet Başsavcılığı	
38	Denizli Denetimli Serbestlik Müdürlüğü	
39	Denizli İdare Mahkemesi Başkanlığı	
40	Denizli Adli Tıp Şube Müdürlüğü	
41	Denizli İl Seçim Kurulu Başkanlığı	ADALET BAKANLIĞI
42	Denizli D Tipi Cezaevi Müdürlüğü	
43	Denizli T Tipi Cezaevi Müdürlüğü	
44	Denizli Açık Cezaevi Müdürlüğü	
45	Denizli Hasan Erbil Eğitim Merkezi Müdürlüğü	
46	Denizli Kültür ve Turizm Müdürlüğü	
47	Müze Müdürlüğü	
48	Güzel Sanatlar Müdürlüğü	KÜLTÜR VE TURİZM BAKANLIĞI
49	Pamukkale Turizm Danışma Müdürlüğü	
50	Denizli İl Halk Kütüphanesi	
51	Denizli Ticaret İl Müdürlüğü	TİCARET BAKANLIĞI
52	Denizli Gümrük Müdürlüğü	
53	Denizli İl Millî Eğitim Müdürlüğü	MİLLÎ EĞİTİM BAKANLIĞI
54	Denizli Tarım İl Müdürlüğü	
55	Denizli Gıda Kontrol Laboratuvar Müdürlüğü	TARIM VE ORMAN BAKANLIĞI
56	Denizli Meteoroloji Müdürlüğü	
57	Denizli İl Jandarma Komutanlığı	İÇİŞLERİ BAKANLIĞI

MAAŞ ÖDENEN PERSONEL VE YEVMİYE SAYILARI

Defterdarlığımız Merkez ve İlçe Birimlerinde Maaş Ödenen Personel Ve Yevmiye Sayıları

İlimiz genelinde 2018/Aralık sonu itibarıyla **33.552** personele maaş ödenirken, 2019/Aralık sonu itibarıyla bu sayı **34,196** olmuştur.

MUHASEBE BİRİMİNİN ADI	MAAŞ ÖDENEN PERSONEL SAYISI			YEVİMİYE SAYISI		
	ARALIK/2018	ARALIK/2019	ORAN (%)	ARALIK/2018	ARALIK/2019	ORAN (%)
Muhasebe Müdürlüğü	14.271	15.232	6,73	123.210	86.887	-29,48
Acıpayam Malmüdürlüğü	1.631	1.592	-2,39	15.710	19.956	27,03
Pamukkale Malmüdürlüğü	4.542	4.469	-1,61	21.994	16.843	-23,42
Babadağ Malmüdürlüğü	294	290	-1,36	7.747	6.321	-18,41
Baklan Malmüdürlüğü	185	187	1,08	3.135	3.258	3,92
Bekilli Malmüdürlüğü	163	172	5,52	6.592	7.367	11,76
Beyağaç Malmüdürlüğü	150	153	2,00	9.582	7.846	-18,12
Bozkurt Malmüdürlüğü	249	260	4,42	6.518	6.781	4,03
Buldan Malmüdürlüğü	731	729	-0,27	6.410	11.761	83,48
Çal Malmüdürlüğü	560	531	-5,18	8.333	8.605	3,26
Çameli Malmüdürlüğü	482	492	2,07	16.764	10.978	-34,51
Çardak Malmüdürlüğü	282	291	3,19	7.955	7.760	-2,45
Çivril Malmüdürlüğü	1.391	1.362	-2,08	22.835	19.654	-13,93
Güney Malmüdürlüğü	217	211	-2,76	9.793	9.063	-7,45
Honaz Malmüdürlüğü	685	649	-5,26	14.888	9.778	-34,32
Kale Malmüdürlüğü	506	499	-1,38	6.080	5.989	-1,50
Merkezefendi Malmüdürlüğü	4.994	4.811	-3,66	28.900	22.210	-23,15
Sarayköy Malmüdürlüğü	711	740	4,08	11.574	11.154	-3,63
Serinhisar Malmüdürlüğü	424	430	1,42	11.563	8.179	-29,27
Tavas Malmüdürlüğü	1.084	1.096	1,11	15.396	10.829	-29,66
TOPLAM	33.552	34.196	1,92	354.979	291.219	-17,96

İlimizde muhasebe işlemleri, Defterdarlığımıza bağlı Muhasebe Müdürlüğü, Defterdarlık Pamukkale Üniversitesi Döner Sermaye Saymanlık Müdürlüğü ve 19 İlçe Malmüdürlüğü tarafından yürütülmektedir.

Bütçe giderlerimizin harcama türleri bazında dağılımı aşağıdaki tabloda gösterilmiştir.

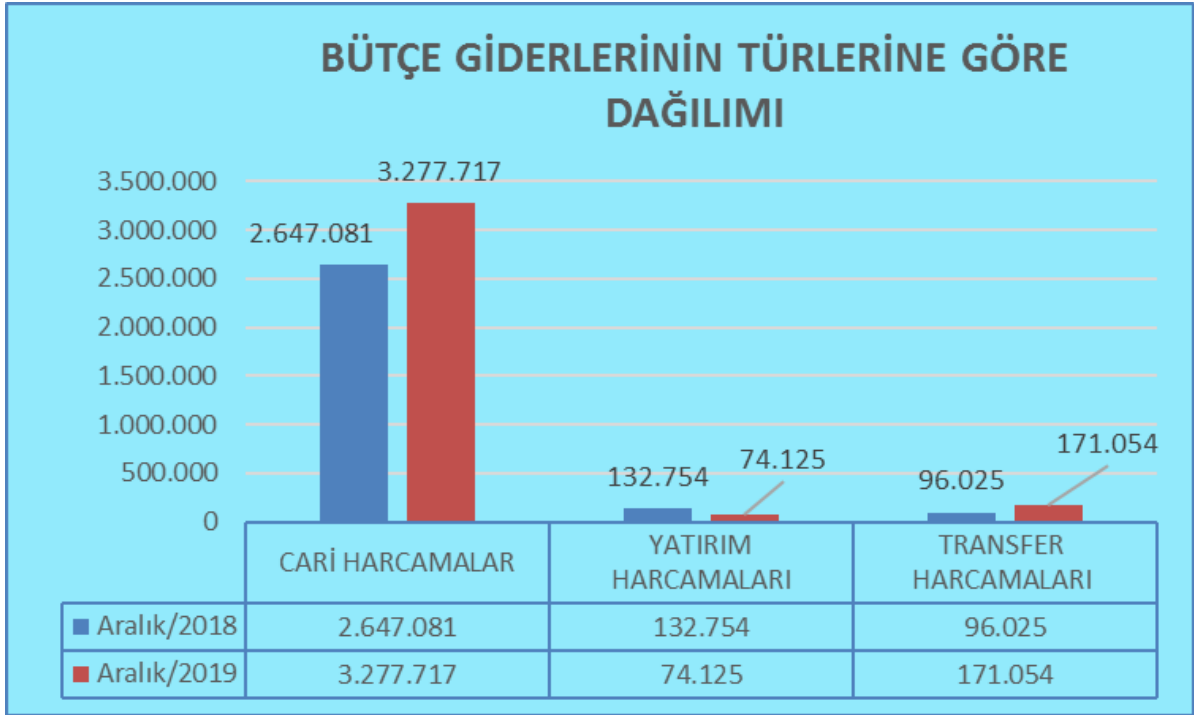
BÜTÇE GİDERLERİNİN TÜRLERİNE GÖRE DAĞILIMI "000"			
BÜTÇEGİDERLERİ HARCAMA TÜRÜ	ARALIK/2018	ARALIK/ 2019	ARTIŞ ORANI (%)
CARİ HARCAMALAR	2.647.081	3.277.717	23,82
BAZI CARİ HARCAMALARIN TÜRLERİ "000"			
Personel Giderleri	2.251.490	2.812.416	24,91
Sosyal Güvenlik Devlet Primi	380.511	472.465	24,17
Mal ve Hizmet Alım Giderleri	384.757	440.281	14,43

BÜTÇE GİDERLERİNİN TÜRLERİNE GÖRE DAĞILIMI "000"			
BÜTÇE GİDERLERİ HARCAMA TÜRÜ	ARALIK/2018	ARALIK/ 2019	ARTIŞ ORANI (%)
YATIRIM HARCAMALARI	132.754	74.125	-44,16
BAZI YATIRIM HARCAMALARI "000"			
İl Emniyet Müdürlüğü	Mefruşat Alımı	2.578	
	Bina Bakım Onarım Giderleri	1.368	
Çevre ve Şehircilik İl Müdürlüğü	Dini Yüksek İhtisas Merkezi Yapımı	21.461	
Kültür ve Turizm İl Müdürlüğü	Turizm Arazi Alımı ve Kamulaştırma Giderleri	5.438	
İl Milli Eğitim Müdürlüğü	Muhtelif Okul Yapım Giderleri	21.137	

BÜTÇE GİDERLERİNİN TÜRLERİNE GÖRE DAĞILIMI “000”			
BÜTÇE GİDERLERİ HARCAMA TÜRÜ	ARALIK/2018	ARALIK/ 2019	ARTIŞ ORANI (%)
TRANSFER HARCAMALARI	96.025	171.054	78,13
BAZI TRANSFER HARCAMALARI “000”			
KURUMUN ADI	FAALİYETİN ADI		TRANSFER HARCAMASI
Aile, Çalışma ve Sosyal Hizmetler İl Müdürlüğü	Ekonomik/Mali Amaçlı Transfer		1.761
	Hane Halkına Yapılan Diğer Transferler		13.045
	Çocuk Evleri Harçlık Ödemesi		364
	Koruyucu Aile Ödemesi		4.087
	Evde Bakım Giderleri, Özel Bakım Giderleri, Teçhizat Alımı		69.880
İçişleri Bakanlığı	İller İdaresi Genel Müdürlüğünce Toplum Refahı Hizmetleri yazısı gereği YİKOB hesabına para aktarımı		30.000

İller İdaresi Genel Müdürlüğünce Toplum Refahı Hizmetleri yazısı gereği YİKOB hesabına 30.000 milyon TL aktarımı Transfer Harcamalarında % 78,13 artış meydana getirmiştir.

2019/Aralık sonu itibariyle bütçe giderlerinin türlerine göre dağılımına aşağıdaki grafikte yer verilmiştir.



GELİRLERİN GİDERLERİ KARŞILAMA VE İL TOPLAM GELİRİ İÇİNDEKİ ORANI “000”

BİRİM ADI	ARALIK/2018			ARALIK/2019		
	BÜTÇE GELİRLERİ	BÜTÇE GİDERLERİ	GELİRLERİN GİDERLERİ KARŞILAMA ORANI (%)	BÜTÇE GELİRLERİ	BÜTÇE GİDERLERİ	GELİRLERİN GİDERLERİ KARŞILAMA ORANI (%)
Muhasebe Müdürlüğü	577.752	1.352.454	42,72	495.881	1.712.841	28,95
Acıpayam Malmüdürlüğü	12.227	111.156	11	14.088	132.998	10,59
Pamukkale Malmüdürlüğü	35.463	357.628	9,92	47.873	424.436	11,28
Babadağ Malmüdürlüğü	5.509	23.329	23,61	5.910	26.851	22,01
Baklan Malmüdürlüğü	3.101	13.672	22,68	4.553	15.831	28,76
Bekilli Malmüdürlüğü	7.134	11.621	61,39	9.714	13.509	71,9
Beyağaç Malmüdürlüğü	3.628	12.522	28,97	5.001	14.503	34,48
Bozkurt Malmüdürlüğü	9.623	18.209	52,85	10.623	21.770	48,79
Buldan Malmüdürlüğü	5.756	55.024	10,46	7.323	67.760	10,81
Çal Malmüdürlüğü	4.210	37.733	11,16	5.346	46.808	11,42
Çameli Malmüdürlüğü	15.435	33.919	45,5	20.253	41.622	48,66
Çardak Malmüdürlüğü	14.843	37.696	39,38	15.893	46.800	33,96
Çivril Malmüdürlüğü	12.469	108.530	11,49	14.702	128.128	11,47
Güney Malmüdürlüğü	12.106	16.534	73,22	16.795	19.466	86,28
*Honaz Malmüdürlüğü	75.989	51.902	146,41	75.985	62.719	121,15
Kale Malmüdürlüğü	21.646	41.944	51,61	23.483	53.736	43,7
Merkezefendi Malmüdürlüğü	34.431	375.370	9,17	49.350	481.937	10,24
Sarayköy Malmüdürlüğü	6.471	54.887	11,79	7.492	67.510	11,1
Serinhisar Malmüdürlüğü	17.845	29.029	61,47	21.053	34.239	61,49
Tavas Malmüdürlüğü	9.709	88.577	10,96	11.282	106.204	10,62
TOPLAM	885.349	2.831.738	31,27	862.600	3.519.670	24,51

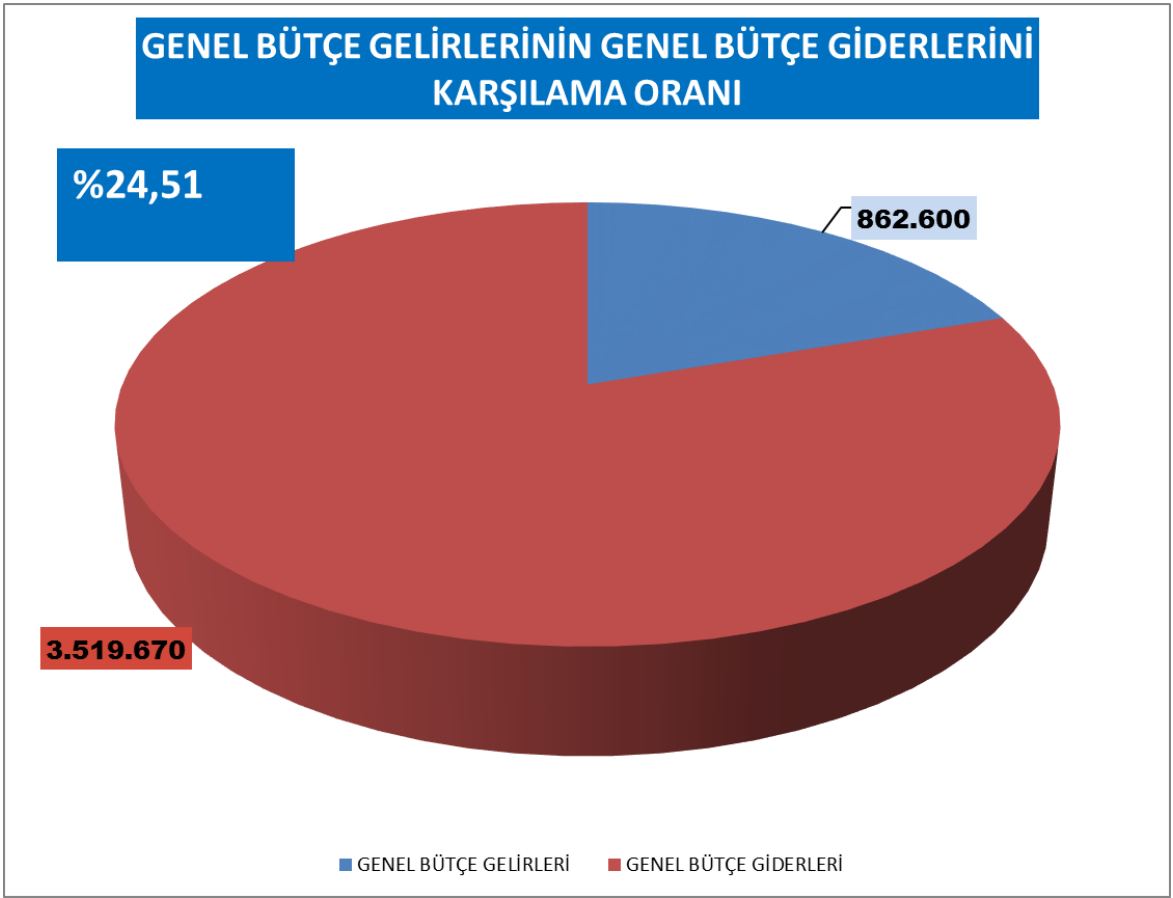
Bu birimlerimizce 2018/Aralık sonu itibarıyla **2.831.738 TL** olarak gerçekleşen bütçe giderlerimiz 2019/Aralık sonu itibarıyla **24,29** artışla **3.519.670 TL** olarak gerçekleşmiştir.

* Honaz Malmüdürlüğünün Gelirleri Karşılama oranının % 121,15 olması, bağlı Malmüdürlüğü olarak faaliyet göstermesi ve Denizli Organize Sanayi Bölgesinde bulunan şirketlerin Honaz Malmüdürlüğü mükellefi olmasından dolayı vergi tahsilatlarının fazla yüksek olmasından kaynaklanmaktadır.

GELİRLERİN GİDERLERİ KARŞILAMA VE İL TOPLAM GELİRİ İÇİNDEKİ ORANI “000”

2018/Aralık sonu Bütçe Geliri toplamı **885.349-TL**, Bütçe Giderleri **2.831.738- TL**, Gelirlerin Giderleri Karşılama Oranı: **% 31,27’dir.**

2019/Aralık sonu Bütçe Geliri toplamı **862.600-TL**, Bütçe Giderleri **3.519.670- TL**, Gelirlerin Giderleri Karşılama Oranı: **%24,51’dir.**



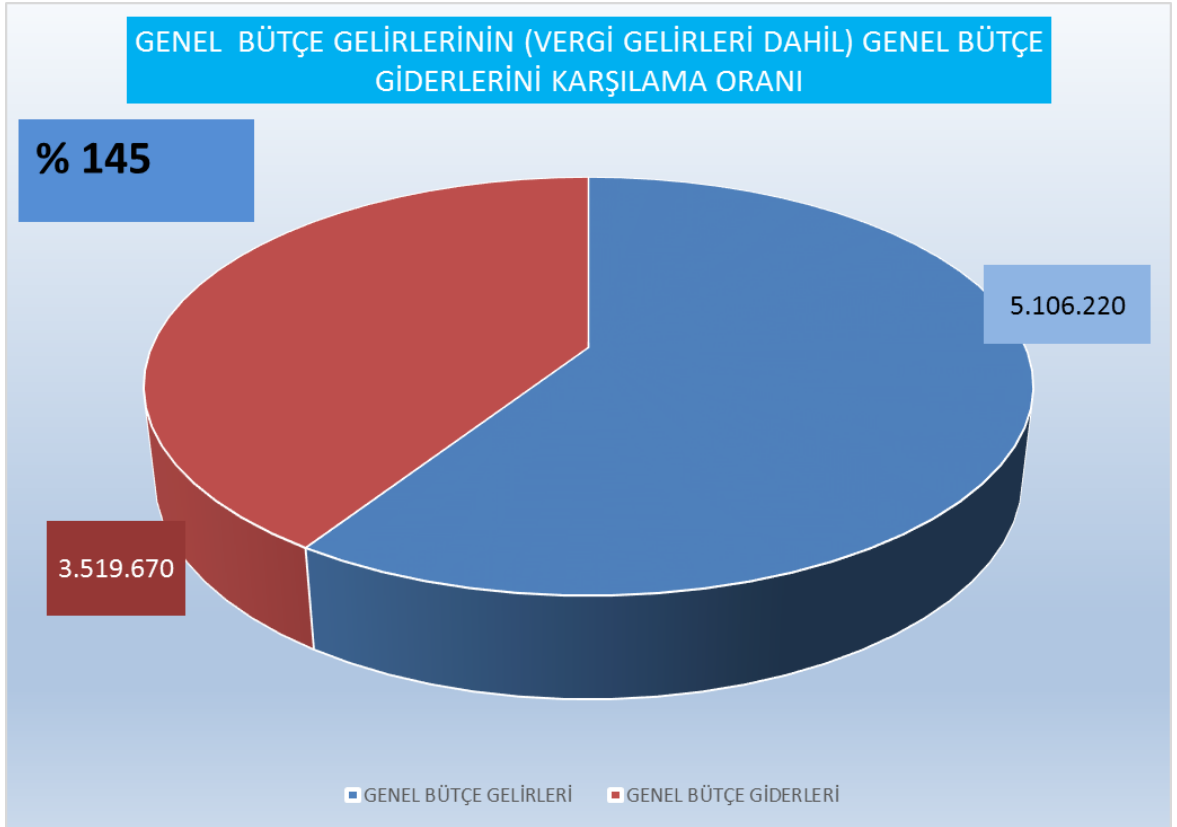
2018/Aralık sonu

Bütçe Geliri (Vergi Gelirleri dahil) toplam **4.345.228 TL** gelir elde edilmiş, Bütçe Giderleri toplam **2.831.738 TL** olarak gerçekleşmiştir. Gelirlerin Giderleri Karşılama Oranı: **% 153'tür.**

2019/Aralık sonu

Bütçe Gelirleri (Vergi Gelirleri dahil) toplam **5.106.220 TL**'dir. Bütçe Giderleri **3.519.670 TL** olup, Toplam Gelirlerin Giderleri Karşılama Oranı: **% 145** olarak gerçekleşmiştir.

2019/Aralık sonu itibariyle bütçe gelirleri ve vergi gelirleri dahil bütçe giderlerini karşılama oranı dağılımına aşağıdaki grafikte yer verilmiştir.

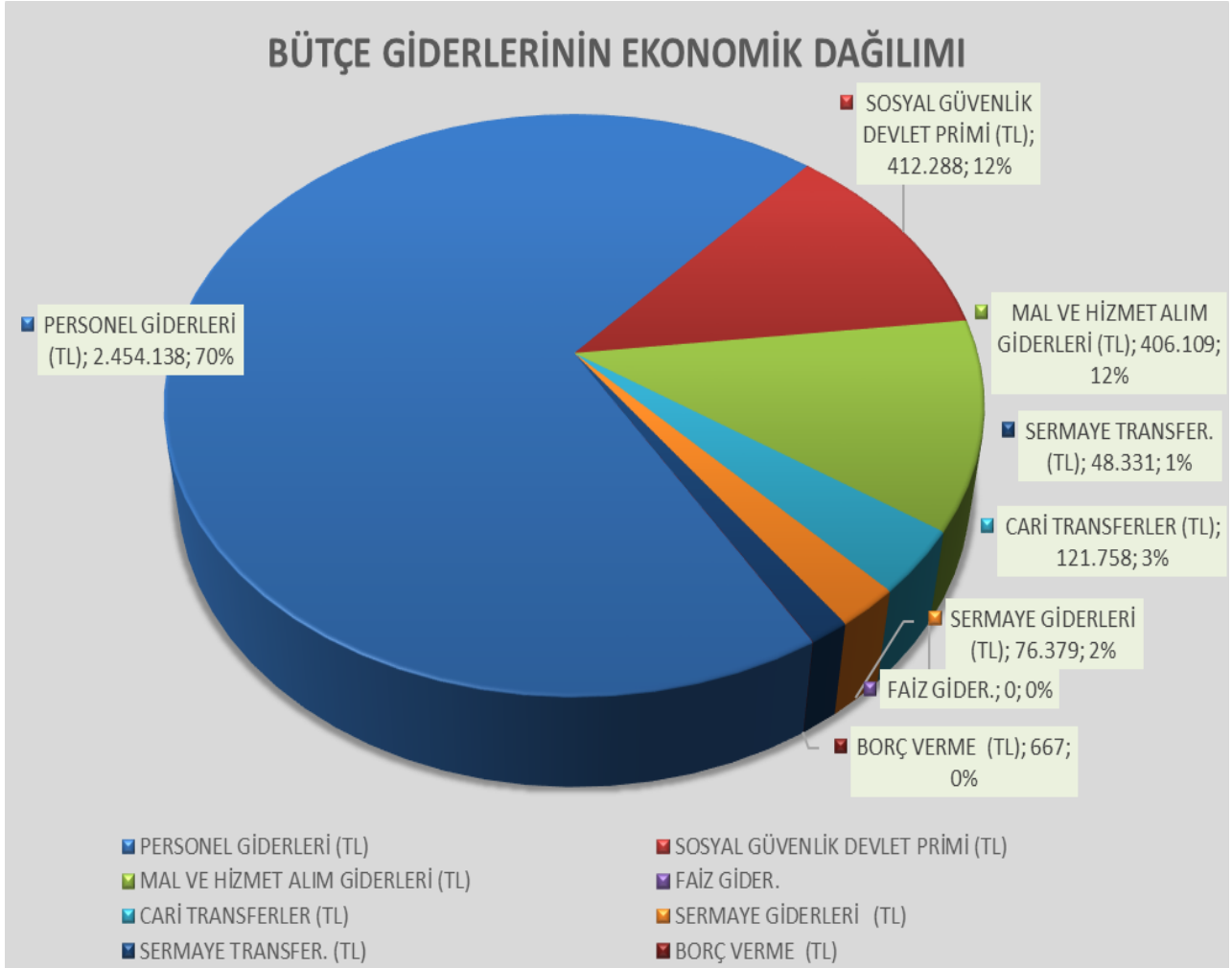


5.106.220 TL Bütçe Gelirleri (Vergi Gelirleri dahil) toplamının içerisinde **1.384.480 TL** red ve iadeler bulunmaktadır.

2019/ARALIK SONUBÜTÇE GİDERLERİNİN EKONOMİK DAĞILIMI "000"

MUHASEBE BİRİMİNİN ADI	BÜTÇE GİDERLERİ (TL)	İL ORANSAL DAĞILIMI %	PERSONEL GİDERLERİ (TL)	SOSYAL GÜVENLİK DEVLET PRİMİ (TL)	MAL VE HİZMET ALIM GİDERLERİ (TL)	FAİZ GİDER.	CARİ TRANSFERLER (TL)	SERMAYE GİDERLERİ (TL)	SERMAYE TRANSFER. (TL)	BORÇ VERME (TL)
Muhasebe Müd.	1.712.841	48,66	1.049.264	179.921	271.681	0	96.871	66.105	48.331	667
Acıpayam Malmüdürlüğü	132.998	3,78	104.112	17.560	9.086	0	1.651	590	0	0
Pamukkale Malmüdürlüğü	424.436	12,06	335.256	56.132	28.024	0	3.372	1.652	0	0
Babadağ Malmüdürlüğü	26.851	0,76	20.264	3.129	2.234	0	1.205	20	0	0
Baklan Malmüdürlüğü	15.831	0,45	13.044	1.977	782	0	0	28	0	0
Bekilli Malmüdürlüğü	13.509	0,38	10.794	1.660	792	0	248	15	0	0
Beyağaç Malmüdürlüğü	14.503	0,41	11.244	1.679	1.473	0	0	107	0	0
Bozkurt Malmüdürlüğü	21.770	0,62	17.092	2.673	1.128	0	82	795	0	0
Buldan Malmüdürlüğü	67.760	1,93	51.499	8.941	5.030	0	1.201	1.088	0	0
Çal Malmüdürlüğü	46.808	1,33	35.496	5.912	4.463	0	755	182	0	0
Çameli Malmüdürlüğü	41.622	1,18	32.637	4.930	3.022	0	804	229	0	0
Çardak Malmüdürlüğü	46.800	1,33	32.513	5.488	7.929	0	340	529	0	0
Çivril Malmüdürlüğü	128.128	3,64	98.228	16.114	10.393	0	2.132	1.261	0	0
Güney Malmüdürlüğü	19.466	0,55	15.721	2.424	1.209	0	108	5	0	0
Honaz Malmüdürlüğü	62.719	1,78	49.213	8.110	5.145	0	0	251	0	0
Kale Malmüdürlüğü	53.736	1,53	39.808	6.198	3.632	0	3.632	466	0	0
Merkezefendi Malmüdürlüğü	481.937	13,69	375.370	62.850	35.272	0	6.582	1.863	0	0
Sarayköy Malmüdürlüğü	67.510	1,92	52.578	8.537	5.974	0	263	159	0	0
Serinhisar Malmüdürlüğü	34.239	0,97	27.912	4.440	1.473	0	190	223	0	0
Tavas Malmüdürlüğü	106.204	3,02	82.091	13.616	7.367	0	2.321	808	0	0
TOPLAM	3.519.670	100	2.454.138	412.288	406.109	0	121.758	76.379	48.331	667
GİDERLERİN ORANSAL DAĞILIMI			69,73	11,71	11,54	0,00	3,46	2,17	1,37	0,02
			81,44							

2019/Aralık sonu itibariyle bütçe giderlerinin ekonomik dağılımına aşağıdaki grafikte yer verilmiştir.



DEFTERDARLIK KURUMLAR DÖNER SERMAYE SAYMANLIK MÜDÜRLÜĞÜ

Kurumlar Döner Sermaye Saymanlık Müdürlüğü, İl Sağlık Müdürlüğü ve Tapu ve Kadastro XVIII. Bölge Müdürlüğü'nün saymanlık hizmetlerini yürütmekte iken 7151 sayılı Kanununun 13. maddesi ile değiştirilen 209 sayılı Sağlık Bakanlığına bağlı Sağlık Kurumları ile Esenlendirmek Tesislerine Verilecek Döner Sermaye Hakkında Kanununun ek 2. maddesi gereğince; iş ve işlemleri Kurumlar Döner Sermaye Saymanlık Müdürlüğüne yürütülen İl Sağlık Müdürlüğü Döner Sermaye İşletmelerinin 01/04/2019 tarihi itibarıyla kapatılarak iş ve işlemleri bu tarihten itibaren İl Sağlık Müdürlüğüne devredilmiştir. Yine Tapu ve Kadastro XVIII. Bölge Müdürlüğü'nün saymanlık hizmetlerinin de 31/07/2019 tarihi itibarıyla kapatılmasının uygun görüldüğü Bakanlığımız Muhasebat ve Mali Kontrol Genel Müdürlüğü'nün 28/03/2019 tarihli ve 6511 sayılı yazıları ile bildirildiğinden bu tarihten sonraki saymanlık hizmetleri Defterdarlığımız Muhasebe Müdürlüğüne yürütülmektedir.

Defterdarlık Kurumlar D.S.S. müdürlüğü'nün çalışmaları ile ilgili bilgiler aşağıdaki tablolarda yer almaktadır.

Defterdarlık Kurumlar D.S.S. Müdürlüğü'nün Gelir, Gider ve Yevmiye Durumu

DEFTERDARLIK KURUMLAR DÖNER SERMAYE SAYMANLIĞININ GELİR-GİDER DURUMU İLE YEVMİYE ADEDİ (HAZİRAN/2019 SONU İTİBARIYLA) "000"				
BİRİM	YILI	BÜTÇE GELİRİ	BÜTÇE GİDERİ	YEVMİYE ADEDİ
DEFTERDARLIK KURUMLAR D.S.S. MÜDÜRLÜĞÜ	HAZİRAN/2018	27.298	32.298	5.077
	HAZİRAN/2019	18.545	22.042	3.137
ARTIŞ ORANI (%)		-32,06	-31,75	-38,21

2019/Haziran sonu itibarıyla bütçe gelirleri 18.545 TL, bütçe giderleri 22.042 TL. olmuştur.

DEFTERDARLIK KURUMLAR DÖNER SERMAYE SAYMANLIĞININ GELİR-GİDER DURUMU İLE YEVMİYE ADEDİ (HAZİRAN/2019 SONU İTİBARIYLA) "000"							
BİRİM	YILI	BÜTÇE GELİRİ	ARTIŞ ORANI %	BÜTÇE GİDERİ	ARTIŞ ORANI %	YEVMİYE ADEDİ	ARTIŞ ORANI %
İL SAĞLIK MÜDÜRLÜĞÜ	HAZİRAN/2018	27.281	-32,11	25.195	-36,55	3.515	-41,84
	HAZİRAN/2019	18.521		15.986		2.044	
TAPU VE KADASTRO XVIII. BÖLGE MÜD.	HAZİRAN/2018	14	71,43	6.579	-7,94	1.562	-30,02
	HAZİRAN/2019	24		6.056		1.093	

İL Sağlık Müdürlüğü ile Tapu ve Kadastro XVIII. Bölge Müdürlüğü'nün gelir- gider durumu yukarıdaki tabloda gösterilmiştir.

DEFTERDARLIK KURUMLAR DÖNER SERMAYE SAYMANLIĞINCA 2019/HAZİRAN'DA ÖDENEN HAZİNE PAYI VE SHÇEK PAYI "000"			
BİRİM	HAZİNE PAYI	SHÇEK PAYI	TOPLAM
İL SAĞLIK MÜDÜRLÜĞÜ	45		45
TAPU VE KADASTRO XVIII. BÖLGE MÜD.			
TOPLAM	45		45

2019/Haziran sonu itibarıyla ödenen SHÇEK ve Hazine payı toplam **45 TL** olmuştur.

DEFTERDARLIK KURUMLAR DÖNER SERMAYE SAYMANLIĞINCA MAHSUBEN TAHSİL EDİLEREK VERGİ DAİRESİNE AKTARILAN VERGİ TUTARLARI (HAZİRAN/2019 SONU İTİBARIYLA) "000"					
BİRİM	KURUMLAR VERGİSİ	DAMGA VERGİSİ	KATMA DEĞER VER.	GELİR VERGİSİ	GENEL TOPLAM
İL SAĞLIK MÜDÜRLÜĞÜ		174	283	2.370	2.827
TAPU VE KADASTRO XVIII. BÖLGE MÜD.		70	33	190	293
TOPLAM		244	316	420	3.120

2019/Haziran sonu itibarıyla kurumlar döner sermaye saymanlığınca mahsuben tahsil edilerek vergi dairesine aktarılan vergi tutarı toplam **3.120 TL** olmuştur.

DEFTERDARLIK PAÜ. DÖNER SERMAYE SAYMANLIK MÜDÜRLÜĞÜ

10 Temmuz 2018 tarihli ve 30474 sayılı Resmi Gazete’de yayımlanan 1 sayılı Cumhurbaşkanlığı Kararnamesininin 247. maddesi gereğince Saymanlığımız Pamukkale Üniversitesi Döner Sermaye İşletme Müdürlüklerinin saymanlık hizmetlerini yürütmektedir.

SAYMANLIĞA BAĞLI KURUMLAR

1-DENİZLİ PAMUKKALE ÜNİVERSİTESİNE (DÖNER SERMAYE İŞLETME MÜDÜRLÜĞÜ)
2-BAĞLI BİRİMLER

SIRA NO	BAĞLI BİRİMLER
1	Pamukkale Üni: Eğitim Uyg. Ve Arş. Merkezi
2	Pamukkale Üni: Mühendislik Fakültesi
3	Pamukkale Üni: Eğitim Fakültesi
4	Pamukkale Üni: Sürekli Eğitim Merkezi
5	Pamukkale Üni: Spor Bilimleri ve Teknik Araştırma
6	Pamukkale Üni: Teknoloji Fakültesi
7	Pamukkale Üni: Teknik Meslek Yüksek Okulu
8	Pamukkale Üni: Yabancı Diller Yüksek Okulu Müdürlüğü
9	Pamukkale Üni: İktisadi ve İdari Bilimler Fakültesi
10	Pamukkale Üni: İş Sağlığı ve Güvenliği Eğitim
11	Pamukkale Üni: Dil Öğretim ve Araştırma
12	Pamukkale Üni: Diş Hekimliği Fakültesi
13	Pamukkale Üni: İleri Teknoloji Uyg. Ve Arş. Merkezi
14	Pamukkale Üni: Çal MeslekYüksek Okulu
15	Pamukkale Üni: Çocuk ve Gençlik Eğitimi Uygü.ve Araşt.Merk.
16	Pamukkale Üni: Fizik Tedavi ve Rehabilitasyon Yük.Ok.
17	Pamukkale Üni:Fen Edebiyat Fakültesi

**DEFTERDARLIK PAÜ D.S.S MÜDÜRLÜĞÜ BİRİMLERİ GELİR-GİDER DURUMU İLE
YEVMİYE ADEDİ (2019/ARALIK SONU İTİBARIYLA)
“000”**

BİRİM	YILI	BÜTÇE GELİRİ	BÜTÇE GİDERİ	YEVMİYE ADEDİ
DEFTERDARLIK PAÜ D.S.S. MÜDÜRLÜĞÜ	ARALIK/2018	256.336	325.230	22.079
	ARALIK/2019	286.382	408.874	20.629
ARTIŞ ORANI (%)		% 11.72	% 25.72	%- 6.57

**DEFTERDARLIK PAÜ DÖNER SERMAYE SAYMANLIĞINCA ARALIK/2019 SONU
İTİBARIYLA ÖDENEN HAZİNE PAYI VE SHÇEK PAYI
“000”**

BİRİM	YILI	HAZİNE PAYI	BAP PAYI	TOPLAM
DEFTERDARLIK PAÜ D.S.S. MÜDÜRLÜĞÜ	ARALIK/2018	2.504	12.555	15.059
	ARALIK/2019	2.558	12.827	15.386

2019/Aralık sonu itibarıyla ödenen Hazine ve BAP payı toplamı **15.386 TL** olmuştur.

2019/Aralık sonu itibarıyla PAÜ Döner Sermaye Saymanlık Müdürlüğünce mahsuben tahsil edilerek Vergi Dairesine aktarılan vergi tutarı toplam **41.810 TL** olmuştur.

DEFTERDARLIK İL TARIM VE ORMAN MÜDÜRLÜĞÜ D.S.S MÜDÜRLÜĞÜ

Tarım ve Orman Bakanlığına ait döner sermaye işletmelerinden muhasebe hizmetleri Bakanlığımızca yürütülenlerin iş ve işlemlerinin ilgili idarelere devredilmesi ve Döner Sermaye Saymanlıklarının 31/07/2019 tarihi itibarıyla kapatılması Bakanlık Makamının 24/04/2019 tarihli onayla uygun görüldüğü Bakanlığımız Muhasebat ve Mali Kontrol Genel Müdürlüğünün 07/05/2019 tarih ve 77087 sayılı yazısı ile bildirildiğinden, Defterdarlık İl Tarım ve Orman Müdürlüğü Döner Sermaye Saymanlık Müdürlüğünün iş ve işlemleri 31/07/2019 tarihi itibarıyla İl Tarım ve Orman Müdürlüğüne devri yapılarak kapatılmıştır.

Defterdarlık İl Tarım ve Orman Müdürlüğü Döner Sermaye Saymanlık Müdürlüğünün çalışmaları ile ilgili bilgiler aşağıdaki tablolarda yer almaktadır.

Defterdarlığımız D.S.S. Müdürlüğünün Gelir, Gider Yevmiye Durumu

DENİZLİ İL TARIM VE ORMAN MÜDÜRLÜĞÜ DÖNER SERMAYE İŞLETMESİNİN BÜTÇESİ “000”				
BİRİM	YILI	BÜTÇE GELİRİ	BÜTÇE GİDERİ	YEVMIYE ADEDİ
DEFTERDARLIK D.S.S. MÜDÜRLÜĞÜ	HAZİRAN/2018	1.794	971	4405
	HAZİRAN /2019	1.759	915	3958
ARTIŞ ORANI (%)		-1,95	-5,74	-10,15

2019/Haziran sonu itibarıyla bütçe gelirleri **1.759TL** bütçe giderleri **915TL** olmuştur.

Döner Sermaye Saymanlık Müdürlüğü gelir- gider durumu yukarıdaki tabloda gösterilmiştir.

DEFTERDARLIK İL TARIM VE ORMAN MÜDÜRLÜĞÜ DÖNER SERMAYE SAYMANLIĞINCA 2019/HAZİRAN SONU İTİBARIYLA ÖDENEN HAZİNE PAYI VE SHÇEK PAYI "000"			
BİRİM	HAZİNE PAYI	SHÇEK PAYI	TOPLAM
DEFTERDARLIK D.S.S. MÜDÜRLÜĞÜ	265	37	302

2019/Haziran sonu itibarıyla ödenen SHÇEK ve Hazine payı toplam **302 TL** olmuştur.

DEFTERDARLIK İL TARIM VE ORMAN MÜDÜRLÜĞÜ DÖNER SERMAYE SAYMANLIĞINCA MAHSUBEN TAHSİL EDİLEREK VERGİ DAİRESİNE AKTARILAN VERGİ TUTARLARI (HAZİRAN/2019 SONU İTİBARIYLA) "000"					
BİRİM	KURUMLAR VERGİSİ	DAMGA VERGİSİ	KATMA DEĞER VER.	GELİR VERGİSİ	GENEL TOPLAM
DEFTERDARLIK D.S.S. MÜDÜRLÜĞÜ	-	11	249	61	321

2019/Haziran sonu itibarıyla Döner Sermaye Saymanlığınca mahsuben tahsil edilerek vergi dairesine aktarılan vergi tutarı toplam **321 TL** olmuştur.

MUHAKEMAT MÜDÜRLÜĞÜ

Defterdarlığımız muhakemat hizmetleri 4 Müşavir Hazine Avukatı ve 4 Hazine Avukatı ile yürütülmektedir. Muhakemat birimlerinin çalışmaları ile ilgili bilgiler aşağıdaki tablolarda yer almaktadır.

MUHAKEMAT MÜDÜRLÜĞÜ DERDEST DOSYA SAYILARI

BİRİMİ	DOSYA TÜRÜ	DOSYA SAYISI	
		DERDEST DAVALAR	KESİNLEŞEN DAVALAR
MUHAKEMAT MÜDÜRLÜĞÜ DOSYALARI	HUKUK HAZIRLIK	64	27
	CEZA HAZIRLIK	56	4
	İCRA HAZIRLIK	988	118
	HUKUK DAVA DOSYA SAYISI	1204	87
	CEZA DAVA DOSYA SAYISI	2036	138
	İCRA DAVA DOSYA SAYISI	127	11
	İCRA TAKİP DAVA DOSYA SAYISI	1684	51
	İDARİ DAVA DOSYA SAYISI	374	41
	İFLAS DOSYA SAYISI	56	3
	KAYYIMLIK DOSYA SAYISI	284	51
	İLÇE DAVA DOSYA SAYISI	1211	119
	TOPLAM	8084	660

2019/Aralık sonu itibarıyla muhakemat müdürlüğünün derdest dosya sayısı 5765, hazırlık dosya sayısı 1108 adettir. İlçelere ait derdest dosya sayısı ise 1211 adet olup, takip edilen toplam derdest dosya sayısı 8084 adettir.

Defterdarlığımız merkez ve ilçe birimlerinin dava türlerine göre dosya sayıları

2019/ARALIK SONU İTİBARIYLA MERKEZ VE İLÇELERE AİT DAVA VE İCRA DOSYA SAYILARI

BİRİMİ	HUKUK DAVA DOSYA SAYISI+ KAYYIMLIK DOSYASI	CEZA DAVA DOSYA SAYISI	İCRA DAVA DOSYA SAYISI	İCRATAKİP DAVA DOSYA SAYISI+ İFLAS DOSYASI	İDARİ DAVA DOSYA SAYISI	HUKUK-CEZA-İCRA HAZIRLIK DOSYA SAYISI	TOPLAM
MUHAKEMAT MÜDÜRLÜĞÜ DOSYALARI	1488	2036	127	1740	374	1108	6873
ACIPAYAM MALKMÜDÜRLÜĞÜ	158	72	5	28			263
BULDAN MALKMÜDÜRLÜĞÜ	2	2		11			15
ÇAL MALKMÜDÜRLÜĞÜ	69	42	4	20			135
ÇAMELİ MALKMÜDÜRLÜĞÜ	70	2	2				74
ÇARDAK MALKMÜDÜRLÜĞÜ	52	16					68
ÇİVRİL MALKMÜDÜRLÜĞÜ	140	67	2	107			316
KALE MALKMÜDÜRLÜĞÜ	39	28	1	12			80
SARAYKÖY MALKMÜDÜRLÜĞÜ	60	25	1	4			90
TAVAS MALKMÜDÜRLÜĞÜ	65	51	1	53			170
TOPLAM	2143	2341	143	1975	374	1108	8084

2019/Aralık ayı sonu itibariyle Muhakemat Müdürlüğünün derdest dosya sayısı 8084 adet, saklıya kalkan dosya sayımız 660 adettir.

**MUHAKEMAT MÜDÜRLÜĞÜNÜN 659 SAYILI KANUN HÜKMÜNDE
KARARNAME UYARINCA MUHAKEMAT HİZMETLERİNİ YÜRÜTTÜĞÜ
KURUMLAR**

1	ADALET BAKANLIĞI
2	MİLLİ SAVUNMA BAKANLIĞI
3	ÇALIŞMA, SOSYAL HİZMETLER VE AİLE BAKANLIĞI
4	ENERJİ VE TABİİ KAYNAKLAR BAKANLIĞI
5	SANAYİ VE TEKNOLOJİ BAKANLIĞI
6	ÇEVRE VE ŞEHİRCİLİK BAKANLIĞI
7	GENÇLİK VE SPOR BAKANLIĞI
8	TÜRKİYE İSTATİSTİK KURUMU
9	DİYANET İŞLERİ BAŞKANLIĞI
10	MİT
11	ULAŞTIRMA VE ALTYAPI BAKANLIĞI
12	JANDARMA GENEL KOMUTANLIĞI
13	İL AFET ACİL DURUM BAŞKANLIĞI
14	TAPU KADASTRO GENEL MÜDÜRLÜĞÜ
15	İÇİŞLERİ BAKANLIĞI (VALİLİK)

Yukarıda isimleri geçen kurumlara ait toplam 4000 adet dosya takibi Müdürlüğümüzce yapılmaktadır.

Ayrıca kurum bünyesinde avukat istihdam ediliyor olmasına rağmen Emniyet Müdürlüğü, Kültür Bakanlığı, Gümrük ve Ticaret Bakanlığı ve Gelir İdaresi Başkanlığı adına takibimizde olan dosyalar da mevcuttur.

Müdürlüğümüz, 2019 Yılı Aralık sonu itibariyle 865 adet dosya açılmış, 660 dosya arşive kalkmıştır. Arşive kalkan dosyalardan 419 adeti lehe, 139 adeti aleyhe ve 102 adet Buldan Malmüdürlüğüne devir edilmiştir. Aleyhe sonuçlanan dosyalarımızın genel sebepleri;

- Gerek MK. 713'den kaynaklı gerekse Tapuda İsim Tashihi davalarında, hazinenin yasal hasım olduğu davalar,

- Ceza davalarında mahkemece re'sen araştırma ve delil toplama ilkesi geçerli olduğundan sanıkların beraat etmesi, zamanaşımı, ölüm sebebi vs. nedenlerden düşen dosyalar,

- İdare memurlarının yanlış işlemi nedeniyle açılan tazminat davaları,

- Beraat eden sanıkların açmış olduğu tazminat davalarında yasal koşulları oluşmuş ise yasanın amir hükmü gereğince tazminata hükmedildiğinden,

- İdarenin kusursuz sorumluluğu ilkesi nedeniyle açılan tazminat davaları.

Müdürlüğümüzde arşive hazırlanan 1000'ne yakın dosya bulunmaktadır.

Müdürlüğümüz, 2950 adet dosyada davacı, 1950 adet dosyada davalı (375 adet idari davalar hariç), 2000 adet alacaklı olarak takip yapmaktadır.

DEFTERDARLIK UZMANLARI KOORDİNATÖRLÜĞÜ

Koordinatörlüğümüzün merkez ve ilçelerde yapmış olduğu çalışmalar sonucunda düzenlenen raporların istatistiki bilgileri aşağıdaki tabloda ki gibidir.

Defterdarlık uzmanları koordinatörlüğü defterdarlık uzmanı ve defterdarlık uzman yardımcısı tarafından düzenlenen araştırma, inceleme, ön inceleme, disiplin, değerlendirme ve cevaplı raporları:

	Cevaplı Rapor Sayısı	İnceleme Rapor Sayısı	Disiplin Raporu Sayısı	Değerleme Raporu Sayısı	Ön İnceleme Raporu Sayısı	Araştırma Raporu Sayısı	Raportör Görüşü	Toplam
2019/HAZİRAN		3			1			4

**DEFTERDARLIĞIMIZ BÜNYESİNDE KURULAN İL KHK İŞLEMLERİ
BÜROSUNCA YAPILAN ÇALIŞMALARLA İLİŞKİN İSTATİSTİKİ BİLGİ**

1-OHAL-KHK'LAR İLE KAPATILAN KURUM VE KURULUŞ SAYISI

Okul	17
Ortaöğretim Yurdu	20
Yükseköğretim Yurdu	8
Dernek	34
Etüt Merkezi	8
Dershane	14
Kreş	4
Pansiyon	5
Sağlık	1
Sendika Şubesi	2
Şirket(Merkez ve Şube)	14
Gazete	1
TOPLAM	128

**2-OHAL-KHK'LAR İLE KAPATILAN KURUM VE KURULUŞLARIN SAHİBİ
GERÇEK VE TÜZEL KİŞİLER**

Tüzel Kişi	45
Gerçek Kişi	9

**3- OHAL-KHK'LAR KAPSAMINDA HAZİNEYE İNTİKAL EDEN
TAŞINMAZ SAYISI**

Bina -İşyeri	124
Arsa	49
Arazi (Bağ, Bahçe)	4

4- OHAL-KHK'ları kapsamında Hazineye intikal eden taşınmazların değeri: 174.082.589,23 TL

5-OHAL-KHK'LARI KAPSAMINDA BAKANLIK TALİMATIYLA GEÇİCİ KULLANIMA BIRAKILAN TAŞINMAZLAR

Milli Eğitim Bakanlığı	13 okul, 23 Yurt, 4 Hizmet Binası
Yüksek Öğretim KYK	3 Yurt
Bilim Sanayi ve Teknoloji	1 Hizmet Binası (23 Bağımsız Bölüm)
KADEM (Kadın ve Dem. Vakfı)	1 Yurt

6-OHAL-KHK'LAR KAPSAMINDA TAHSİS EDİLEN TAŞINMAZLAR

Milli Eğitim Bakanlığı	5 Okul Yeri (Arsa)
------------------------	--------------------

7-VALİLİK MAKAMI İZİNİ İLE GEÇİCİ KULLANIMA BIRAKILAN TAŞINMAZLAR

Göç İdaresi	1 Hizmet Binası
Aile ve Sosyal Politikalar İl Müd.	1 Hizmet Binası
Yeşilay Danışma Merkezi	1 Hizmet Binası
Adalet Bakanlığı	1 Hizmet Binası

8-OHAL-KHK'LAR KAPSAMINDA HAZİNEYE İNTİKAL EDEN TAŞITLARIN SAYISI

Otomobil	2
Minibüs	4
Otobüs	3
Kamyonet	20 (1 tanesinin tescil işlemi henüz gerçekleştirilememiştir.)

9-OHAL-KHK'LARI KAPSAMINDA BAKANLIK TALİMATIYLA GEÇİCİ KULLANIMA BIRAKILAN TAŞIT SAYISI

Emniyet Genel Müdürlüğü	3
Yükseköğretim KYK	10
Milli Savunma Bakanlığı	4

10- OHAL-KHK'lar kapsamında kapatılan kurum ve kuruluşlara ait iken satışı yapılan taşıt sayısı: **4 adet**

11- Taşıtlardan emanet hesabına alınan miktar: **75.420,00 TL**

12-OHAL-KHK'LAR KAPSAMINDA KAPATILAN KURUM VE KURULUŞLARA AİT TAŞINIRLARDAN TASFİYESİ GERÇEKLEŞTİRİLEMEDİĞİNDEN BAKANLIK/VALİLİK İZİNİ İLE DEVREDİLEN TAŞINIRLARIN SAHİBİ KURUMLAR

Okul	3
Yurt	4
Sendika	1
Eğitim/Kurs/Dersane	5
Dernek	6
Şirket	2

13-OHAL-KHK'LAR KAPSAMINDA KAPATILAN KURUM VE KURULUŞLARDAN İDK RAPORU DÜZENLENMİŞ OLANLAR

Şirket	14
Dernek	27
Şahıs	9

14- OHAL-KHK'ları kapsamında kapatılan kurum ve kuruluşlardan İDK Raporu düzenlenmemiş olanlar: -

15-İDK raporlarına göre kapatılan kurum ve kuruluşların nakit varlıkları toplamı: **4.143.880,51 TL**

16- İDK raporlarına göre kapatılan kurum ve kuruluşların taşınır varlıkları toplamı: **1.422.763,28 TL**

17- İDK raporlarına göre kapatılan kurum ve kuruluşların taşınmaz varlıkları toplamı: **184.629.292,64 TL**

18- İDK raporlarına göre kapatılan kurum ve kuruluşların nakil araçları toplamı: **535.432,00 TL**

19- İDK RAPORLARINA GÖRE KAPATILAN KURUM VE KURULUŞLARDAN TAHSİLİ İSTENEN MEBLAĞLAR

Çek, Senet	5.223.255,00
Diğerleri	4.470.819,65

20-İDK RAPORLARI UYARINCA TAHSİL EDİLEN MEBLAĞ

Tahsilat Toplamı	2.099.977,09
------------------	--------------

PERFORMANS, DEĞERLENDİRME VE DEVAM EDEN ÇALIŞMALAR

EĞİTİM FAALİYETLERİ

Defterdarlığımız eğitim faaliyetleri Hazine ve Maliye Bakanlığı Hizmet İçi Eğitim Planı ve Uygulama Esasları çerçevesinde yıllık olarak planlanmakta olup bu çerçevede yürütülmektedir. Bu kapsamda 2019 yılı içerisinde Etik Konferansı, Hizmet İçi Mevzuat ve Bilgi Tazeleme Eğitimi, İç Kontrol Eğitimi, İç Kontrol Bilgilendirme Konferansı düzenlenmiştir.

KADRO VE PERSONEL İHTİYACI ÇALIŞMALARI

Defterdarlığımız merkez ve ilçe birimlerinde 123 valilik atamalı personelle hizmet vermekte olup, valilik atamalı kadrolarımızın 112 adedi boş bulunmaktadır.

Bakanlık atamalı personelden defterdarlığımız merkez birimlerinde muhakemat müdürlüğü müşavir hazine avukatı, ilçelerde ise Bekilli, Beyağaç, Çal, Çameli ve Güney malmüdürlükleri saymanlık müdür yardımcısı, Çardak Malmüdürlüğü Bozkurt Malmüdürü, Baklan malmüdürlüğü memur tarafından vekaleten yürütülmektedir.

İÇ KONTROL EYLEM PLANI ÇALIŞMALARI

2013/1 nolu genelge uyarınca defterdarlığımızda iç kontrol sistemi ve standartları oluşturulmuş olup, bu amaçla 2013 yılında personelimize hizmet içi eğitim verilmiş, etik kurallar defterdarlığımız web sayfasında yayınlanmış defterdarlığımızın misyonu belirlenerek birim yönergeleri, yetki devirleri ve görev çalışmaları tespit edilerek operasyonel planlama çalışmaları tamamlanmıştır.

2019 yılı iç kontrol çalışmaları Bakanlığımız iç kontrol eylem planına göre devam etmekte olup, bu çalışmalar her ay toplantı yapılmak suretiyle izlenilmektedir.

KURUMSAL KABİLİYET VE KAPASİTENİN DEĞERLENDİRİLMESİ

GÜÇLÜ ALANLAR

1. Defterdarlığımızın; valilik ve diğer kurumlarla uyum içerisinde çalışan, danışılan, tecrübeli, güvenilir ve saygın, hızlı ve kaliteli hizmet sunan, şeffaf, adil ve olumlu imaja sahip bir kurum olması,
2. Faaliyetleriyle diğer kamu idarelerine model oluşturması,
3. Sorunlara çözüm odaklı yaklaşılması,
4. Köklü bir kurum kültürünün var olması,
5. Güçlü bir teknolojik altyapının var olması,
6. Personelimizin Kurumumuzda ve birimlerinde çalışmaktan memnun olması,
7. Liyakat sahibi ve tecrübeli yöneticileri ve dürüst, güvenilir, yeterli ve nitelikli çalışanlarının bulunması,
8. Mevzuatın uygulanması ve yönlendirilmesinde belirleyici role sahip olmasıdır.

ZAYIF ALANLAR

1. Mevcut ücret politikasından memnun olunmaması,
2. Performans değerlendirme ve ödül sisteminin yetersizliği,
3. Sosyal imkanların yetersiz olmasıdır.

İYİLEŞTİRMEYE AÇIK ALANLAR

1. İşleri ile ilgili ilerleme olanaklarının kısıtlı olması,
2. Yönetim ile çalışanlar arasındaki uyumun geliştirilmesi,
3. Ekip çalışması alışkanlığının/kültürünün geliştirilmeye uygun olması,
4. Değişime karşı direncin azalması,
5. Birimler arası bilgi akışının sistemli ve kesintisiz olarak sağlanmaya çalışılması,
6. Çalışanlar arasındaki işbirliği ve yardımlaşmanın geliştirilmeye uygun olmasıdır.

2020 YILI HEDEFLERİ

- 2019 yılında olduğu gibi 2020 yılında da vatandaş memnuniyetini merkeze koyan bir anlayışın sürdürülmesi,

-Mali mevzuat ve personel mevzuatının bağlı birimlerimizi ilgilendiren hükümlerine, öncelikle yöneticilerimizin uyması, personeline uygulaması ve uygulamanın takibi bakımından azami gayretin gösterilmesi,

- Birimlerimizce bütçeye gider kaydedilecek ve bütçe geliri olarak tahsil edilecek tutarların tahsil ve tediye işlemlerinin adalet ve tarafsızlık içinde yerine getirilmesi ve bu süreçte kamu zararına sebebiyet verilmemesi için azami gayretin gösterilmesi,

- Harcamalarımızı bütçe kanunlarındaki artış seviyesinin altında tutmak için azami gayretin gösterilmesi ile tasarruf tedbirlerinde ve harcamalarda bütçe uygulama talimatlarına bağlı kalınması,

- Proaktif bir yönetim anlayışının uygulanması,

- Sahip olduğumuz bütün maddi ve gayri maddi kaynakları en ekonomik bir şekilde ve tam kapasite ile kullanmak üzere, lüzumlu bütün tedbirlerin düşünülmesi ve hayata geçirilmesi,

- İş süreçlerinin sürekli iyileştirilmesi için çareler aranması ve bu çerçevede en önemli değerlerimizden biri olan insan kaynaklarımızın bilgi ve beceri düzeylerinin arttırılmasına önem verilmesi, gerek hizmet içi ve gerekse iş başı eğitiminin ihmal edilmemesi,

- Muhakemat müdürlüğümüzün sorumluluğunda olan devlet davalarının hazine yararına uygun olarak takip edilmesi ile zamanında, etkin ve verimli bir şekilde sonuçlandırılmasında asli etken olan bilgi ve belge teminine azami gayretin gösterilmesi, dava sayısının azaltılması ve kazanma oranının yükseltilmesi konularında bağlı birimlerimizin üzerine düşeni yapması ve diğer devlet dairelerinin de konuya duyarlılık kazanmalarının sağlanması,

2020 hedefleri olarak seçilmiştir.

SORUNLAR VE ÇÖZÜM ÖNERİLERİ

Defterdarlığımız muhakemat müdürlüğü müşavir hazine avukatı tarafından vekaleten yürütülmektedir. İlçelerde ise; Bekilli, Beyağaç, Çal, Çameli ve Güney malmüdürlükleri saymanlık müdür yardımcısı, Çardak Malmüdürlüğü Bozkurt Malmüdürlüğü, Baklan malmüdürlüğü memur tarafından vekaleten yürütülmektedir.

Defterdarlığımız Baklan, Bekilli, Beyağaç, Bozkurt, Çardak, Güney ve Kale malmüdürlüğünde muhasebe personeli yetersiz olduğundan söz konusu birimlerin hizmetleri merkez birimlerinden yapılan görevlendirme ile yürütülmektedir.

İlçelerimizde personel yetersizliği ciddi boyutlarda hissedilmekte olup, uzun zamandır KPSS ile yeni personel alımı da yapılmadığından personel ihtiyacı karşılanamamakta, uzun yıllardır ilçelerde görev yapıp tayin talebiyle merkeze yada başka illere atanmak isteyen personelin talepleri de yerine getirilememektedir. Bu nedenle personelin moral ve motivasyonu düşmektedir.

Bu itibarla KPSS sınavı ile personel alımına gidilmeli, kurum içi sınav ile defterdarlık uzmanı alımı yapılarak personelimizin teşkilatımızda çalışma şevkini ve heyecanını artırmalı, moral ve motivasyonunun yükseltilmesi sağlanmalıdır.

Diğer taraftan, defterdarlık uzmanları ile bu uzmanların amirleri konumunda bulunan müdür, müdür yardımcısı yöneticilerinin ücret seviyelerinin yöneticiler aleyhine bozulduğundan bu sebeple uzmanların görevde yükselme sınavına girmediği görülmektedir. Bu durumun düzeltilmesi halinde yönetici ihtiyacının karşılanacağı ve merkez atamalı kadroların vekaleten yürütülmesine ilişkin mahsurların ortadan kalkacağı düşünülmektedir.

KONTROL GÜVENCE BEYANI

Üst yönetici olarak yetkim dâhilinde;

Bu raporda yer alan bilgilerin güvenilir, tam ve doğru olduğunu, açıklanan faaliyetler için bütçe ile tahsis edilmiş kaynakların, planlanmış amaçlar doğrultusunda ve iyi mali yönetim ilkelerine uygun olarak kullanıldığını ve iç kontrol sisteminin işlemlerin yasallık ve düzenliliğine ilişkin yeterli güvenceyi sağladığını, burada raporlanmayan, idarenin menfaatlerine zarar veren herhangi bir husus hakkında bilgim olmadığını beyan ederim.

... / ... / 2020

Ali SORMAZ
Defterdar